



แผนอัตรากำลัง ๓ ปี
ประจำปีงบประมาณ พ.ศ. ๒๕๖๔ - ๒๕๖๖
ปรับปรุงครั้งที่ ๑

(ตามมติ ก.อบต.จังหวัดบุรีรัมย์ ครั้งที่ ๓/๒๕๖๔ เมื่อวันที่ ๓๐ เมษายน ๒๕๖๔)

องค์การบริหารส่วนตำบลสะเดา
อำเภอพลับพลาชัย จังหวัดบุรีรัมย์



สารบัญ

| | หน้า |
|--|------|
| ๑. หลักการและเหตุผล | ๓ |
| ๒ วัตถุประสงค์ | ๔ |
| ๒.๑ วัตถุประสงค์ของการทำงานแผนอัตรากำลัง ๓ ปี | ๔ |
| ๒.๒ ประโยชน์จากการทำแผนอัตรากำลัง ๓ ปี | ๔ |
| ๓. ขอบเขตและแนวทางในการจัดทำแผนอัตรากำลัง ๓ ปี | ๕ |
| ๓.๑ กรอบแนวคิดเรื่องการวางแผนอัตรากำลัง | ๕ |
| ๓.๒ ขอบเขตและแนวทางจัดทำแผนอัตรากำลัง ๓ ปี | ๖ |
| ๓.๓ ความสำคัญของการกำหนดกรอบอัตรากำลังคน | ๑๕ |
| ๔. สภาพปัญหา ความต้องการของประชาชนในพื้นที่องค์กรปกครองส่วนท้องถิ่น | ๑๖ |
| ๕. ภารกิจ อำนาจหน้าที่ขององค์กรปกครองส่วนท้องถิ่นและยุทธศาสตร์การพัฒนา | ๒๑ |
| ๖. ภารกิจหลัก และภารกิจรอง | ๓๖ |
| ๗. สรุปปัญหาและแนวทางในการบริหารงานบุคคล | ๓๖ |
| ๘. โครงสร้างการกำหนดส่วนราชการ | ๓๙ |
| ๙. ภาระค่าใช้จ่ายเกี่ยวกับเงินเดือน | ๔๕ |
| ๑๐. แผนภูมิโครงสร้างการแบ่งส่วนราชการตามแผนอัตรากำลัง ๓ ปี | ๔๘ |
| ๑๑. บัญชีแสดงจัดคนลงสู่ตำแหน่งและการกำหนดเลขที่ตำแหน่งในส่วนราชการ | ๕๔ |
| ๑๒. แนวทางการพัฒนาข้าราชการหรือพนักงานส่วนท้องถิ่น | ๕๘ |
| ๑๓. ประกาศคุณธรรม จริยธรรมของข้าราชการหรือพนักงานส่วนท้องถิ่น | ๖๓ |



๑. หลักการและเหตุผล

การบริหารจัดการอัตรากำลังของหน่วยงานรัฐ เป็นสิ่งสำคัญและต้องดำเนินการต่อเนื่อง เนื่องจากการกำหนดอัตรากำลังคนในองค์กรหนึ่งจะมีความสัมพันธ์กับการกำหนดอัตราเงินเดือน ค่าจ้าง ค่าตอบแทน ประโยชน์ตอบแทนอื่น และสวัสดิการอื่น ๆ อีกมากมาย ที่มีความสัมพันธ์เกี่ยวเนื่องสอดคล้องกัน ประกอบองค์การบริหารส่วนตำบลสะเดา จำเป็นต้องจัดทำแผนอัตรากำลัง ๓ ปี ประจำปีงบประมาณ พ.ศ. ๒๕๖๔ - ๒๕๖๖ ให้สอดคล้องและสัมพันธ์กับแผนอัตรากำลังฉบับเดิมเป็นสำคัญ เพื่อให้การบริหารจัดการอัตรากำลังของหน่วยงานให้มีความสมบูรณ์และต่อเนื่อง ใช้ประกอบการบริหารจัดการอัตรากำลังของบุคลากรในสังกัด โดยหลักการดำเนินการจัดทำแผนอัตรากำลังอยู่ภายใต้เงื่อนไข ดังนี้

๑.๑ ประกาศคณะกรรมการกลางพนักงานส่วนตำบล (ก.อบต.) เรื่อง มาตรฐานทั่วไปเกี่ยวกับอัตราตำแหน่ง กำหนดให้คณะกรรมการพนักงานส่วนตำบล กำหนดตำแหน่งพนักงานส่วนตำบล ว่าจะมีตำแหน่งใด ระดับใด อยู่ในส่วนราชการใด จำนวนเท่าใด ให้คำนึงถึงภาระหน้าที่ความรับผิดชอบ ลักษณะงานที่ต้องปฏิบัติ ความยาก ปริมาณและคุณภาพของงาน ตลอดจนทั้งภาระค่าใช้จ่ายขององค์การบริหารส่วนตำบล ที่จะต้องจ่ายในด้านบุคคล โดยให้องค์การบริหารส่วนตำบลสะเดา จัดทำแผนอัตรากำลังของพนักงานส่วนตำบล เพื่อใช้ในการกำหนดตำแหน่งโดยความเห็นชอบของคณะกรรมการพนักงานส่วนตำบลจังหวัดบุรีรัมย์ ทั้งนี้ ให้เป็นไปตามหลักเกณฑ์ และวิธีการที่คณะกรรมการกลางพนักงานส่วนตำบล (ก.อบต.) กำหนด

๑.๒ คณะกรรมการกลางพนักงานส่วนตำบล (ก.อบต.) ได้มีมติเห็นชอบประกาศการกำหนดตำแหน่งข้าราชการหรือพนักงานส่วนท้องถิ่น โดยกำหนดแนวทางให้องค์การบริหารส่วนตำบล จัดทำแผนอัตรากำลังขององค์การบริหารส่วนตำบล เพื่อเป็นกรอบในการกำหนดตำแหน่งและการใช้ตำแหน่งพนักงานส่วนตำบล โดยเสนอให้คณะกรรมการพนักงานส่วนตำบลจังหวัดบุรีรัมย์ พิจารณาให้ความเห็นชอบ โดยกำหนดให้องค์การบริหารส่วนตำบลสะเดา แต่งตั้งคณะกรรมการจัดทำแผนอัตรากำลัง วิเคราะห์อำนาจหน้าที่และภารกิจขององค์การบริหารส่วนตำบล วิเคราะห์ความต้องการกำลังคน วิเคราะห์การวางแผนการใช้กำลังคน จัดทำกรอบอัตรากำลัง และกำหนดหลักเกณฑ์และเงื่อนไข ในการกำหนดตำแหน่งพนักงานส่วนตำบล ตามแผนอัตรากำลัง ๓ ปี

๑.๓ จากหลักการและเหตุผลดังกล่าว องค์การบริหารส่วนตำบลสะเดา จึงได้จัดทำแผนอัตรากำลัง ๓ ปี ประจำปีงบประมาณ พ.ศ. ๒๕๖๔ - ๒๕๖๖ ขึ้น



๒. วัตถุประสงค์และประโยชน์ที่จะได้รับ

๒.๑ วัตถุประสงค์ จากการจัดทำแผนอัตรากำลัง ๓ ปี

๒.๑.๑ เพื่อให้องค์การบริหารส่วนตำบลสะเดา มีโครงสร้างการแบ่งงานและระบบงานที่เหมาะสม ไม่ซ้ำซ้อน

๒.๑.๒ เพื่อให้องค์การบริหารส่วนตำบลสะเดา มีการกำหนดตำแหน่งการจัดอัตรากำลัง โครงสร้างให้เหมาะสมกับอำนาจหน้าที่ขององค์การบริหารส่วนตำบลสะเดา ตามกฎหมายจัดตั้งองค์กรปกครองส่วนท้องถิ่นแต่ละประเภท และตามพระราชบัญญัติกำหนดแผนและขั้นตอนการกระจายอำนาจให้องค์กรปกครองส่วนท้องถิ่น พ.ศ. ๒๕๔๒

๒.๑.๓ เพื่อให้คณะกรรมการพนักงานส่วนตำบลจังหวัดบุรีรัมย์ สามารถตรวจสอบการกำหนดตำแหน่ง และการใช้ตำแหน่งขององค์การบริหารส่วนตำบลสะเดา ว่าถูกต้องเหมาะสมหรือไม่

๒.๑.๔ เพื่อเป็นแนวทางในการดำเนินการวางแผนการใช้อัตรากำลังการพัฒนาบุคลากรขององค์การบริหารส่วนตำบลสะเดา

๒.๑.๕ เพื่อให้องค์การบริหารส่วนตำบลสะเดา สามารถวางแผนอัตรากำลัง ในการบรรจุแต่งตั้ง พนักงานส่วนตำบล เพื่อให้การบริหารงาน ขององค์การบริหารส่วนตำบลสะเดา เกิดประโยชน์ต่อประชาชนเกิด ผลสัมฤทธิ์ต่อภารกิจตามอำนาจหน้าที่ มีประสิทธิภาพ มีความคุ้มค่า สามารถลดขั้นตอนการปฏิบัติงาน มีการลด ภารกิจและยุบเลิกหน่วยงานที่ไม่จำเป็นในการปฏิบัติภารกิจ สามารถตอบสนองความต้องการของประชาชนได้เป็น อย่างดี

๒.๑.๖ เพื่อให้องค์การบริหารส่วนตำบลสะเดา สามารถควบคุมภาระค่าใช้จ่ายด้านการบริหารงาน บุคคลให้เป็นไปตามที่กฎหมายกำหนด

๒.๒ ประโยชน์จากการจัดทำแผนอัตรากำลัง ๓ ปี

๒.๒.๑ ผู้บริหารและพนักงานส่วนตำบล ที่มีส่วนเกี่ยวข้องมีความเข้าใจชัดเจนถึงกรอบอัตรากำลังคน ตำแหน่งและหน้าที่รับผิดชอบที่เหมาะสมตามปริมาณและคุณภาพที่ต้องการ

๒.๒.๒ องค์การบริหารส่วนตำบลสะเดา มีอัตรากำลังที่เหมาะสม เพื่อเป็นเครื่องมือในการบริหาร สร้างขวัญกำลังใจ และเก็บรักษาคนดีและคนเก่งไว้ในหน่วยงาน

๒.๒.๓ การจัดทำแผนอัตรากำลัง ทำให้สามารถพยากรณ์สิ่งที่อาจเกิดขึ้นในอนาคต และสามารถ เตรียมการรองรับกับเหตุการณ์ดังกล่าวไว้ล่วงหน้าได้

๒.๒.๔ การจัดทำแผนอัตรากำลัง ทำให้ทราบข้อมูลพื้นฐานทั้งด้าน จุดแข็ง จุดอ่อน โอกาส และ อุปสรรค ของทรัพยากรบุคคลที่มีอยู่ในปัจจุบัน และในอนาคต สามารถวางแผนล่วงหน้าเกี่ยวกับการใช้ทรัพยากร บุคคลให้สอดคล้องกับสภาวะแวดล้อมต่าง ๆ

๒.๒.๕ การจัดทำแผนอัตรากำลัง เป็นกิจกรรมเชื่อมโยงระหว่างการจัดการทรัพยากรบุคคล และ วางแผนให้สอดคล้องกับการดำเนินงานของกรมส่งเสริมการปกครองส่วนท้องถิ่น ให้เป็นไปอย่างมีประสิทธิภาพ นำไปสู่เป้าหมายในภาพรวมได้



๓. กรอบแนวคิด ทฤษฎี ขอบเขตความสำคัญและกระบวนการในการจัดทำแผนอัตรากำลัง ๓ ปี

กรอบแนวคิด เรื่องการวางแผนอัตรากำลัง

๓.๑ กรอบแนวคิดเรื่องการวางแผนอัตรากำลัง

การกำหนดกรอบอัตรากำลังคนนั้นจะเป็นส่วนหนึ่งของการวางแผนกำลังคนในภาพรวมขององค์กร ซึ่งนักวิชาการในต่างประเทศ นักวิชาการไทย และองค์กรต่างๆ ได้ให้ความหมาย ดังนี้

- **The State Auditor's Office ของรัฐเท็กซัส ประเทศสหรัฐอเมริกา** ให้ความหมายของการวางแผนกำลังคน คือ “กระบวนการที่เป็นระบบในการระบุความต้องการทุนมนุษย์ เพื่อมาทำงานให้บรรลุเป้าหมายองค์กร และดำเนินการพัฒนากลยุทธ์ต่างๆ เพื่อให้บรรลุความต้องการดังกล่าว” ดังนั้นในการกำหนดกรอบอัตรากำลังในความหมายนี้อาจหมายถึงกระบวนการกำหนดจำนวนและคุณภาพของทุนมนุษย์ที่องค์กรต้องการเพื่อให้สามารถทำงานได้ตามเป้าหมายขององค์กร

- **International Personnel Management Association (IPMA)** ให้ความหมายของการวางแผนกำลังคน คือ “การวางแผนกลยุทธ์ด้านกำลังคนให้สอดคล้องกับทิศทางธุรกิจขององค์กร โดยการวิเคราะห์สภาพกำลังคนขององค์กรที่มีอยู่ในปัจจุบัน เปรียบเทียบกับความต้องการกำลังคนในอนาคตว่ามีส่วนต่างของความต้องการอย่างไร เพื่อที่จะพัฒนาหรือวางแผนดำเนินการให้องค์กรบรรลุภารกิจ เป้าหมาย และวัตถุประสงค์ที่วางไว้” โดยการกำหนดกรอบอัตรากำลังในความหมายนี้อาจเป็นการหาความต้องการกำลังคนในอนาคตที่จะทำให้องค์กรบรรลุภารกิจ เป้าหมายและวัตถุประสงค์ที่กำหนดไว้ (Mission-based manpower planning)

- **ศุภชัย ยาวะประภาษ** ให้ความหมายการวางแผนทรัพยากรบุคคลว่า “เป็นกระบวนการในการกำหนดความต้องการบุคลากรล่วงหน้าในแต่ละช่วงเวลาว่า องค์กรต้องการบุคลากรประเภทใด จำนวนเท่าไร และรวมถึงวิธีการในการได้มาซึ่งบุคลากรที่กำหนดไว้ล่วงหน้านี้ด้วย การได้มาซึ่งบุคลากรนี้ รวมถึงแต่การสรรหาคัดเลือกจากภายนอกองค์กร ภายในองค์กร ตลอดจนการพัฒนาเพิ่มศักยภาพของบุคลากรภายในให้มีคุณสมบัติครบถ้วนตามที่ต้องการ นอกจากนี้ ยังรวมถึงการรักษาไว้ซึ่งบุคลากร ตลอดจนการใช้ประโยชน์จากบุคลากรให้เกิดประโยชน์สูงสุดแก่องค์กร”

- **สำนักงาน ก.พ.** ได้ให้ความหมายของการวางแผนกำลังคนในเอกสารเรื่องการวางแผนกำลังคนเชิงกลยุทธ์ในส่วนราชการ ว่าหมายถึง “การดำเนินการอย่างเป็นระบบในการวิเคราะห์และพยากรณ์เกี่ยวกับอุปสงค์และอุปทานด้านกำลังคน เพื่อนำไปสู่การกำหนดกลวิธีที่จะให้ได้กำลังคนในจำนวนและสมรรถนะที่เหมาะสมมาปฏิบัติงานในเวลาที่ต้องการ โดยมีแผนการใช้และพัฒนากำลังคนเหล่านั้นอย่างมีประสิทธิภาพและต่อเนื่อง ทั้งนี้เพื่อธำรงรักษากำลังคนที่เหมาะสมไว้กับองค์กรอย่างต่อเนื่อง”

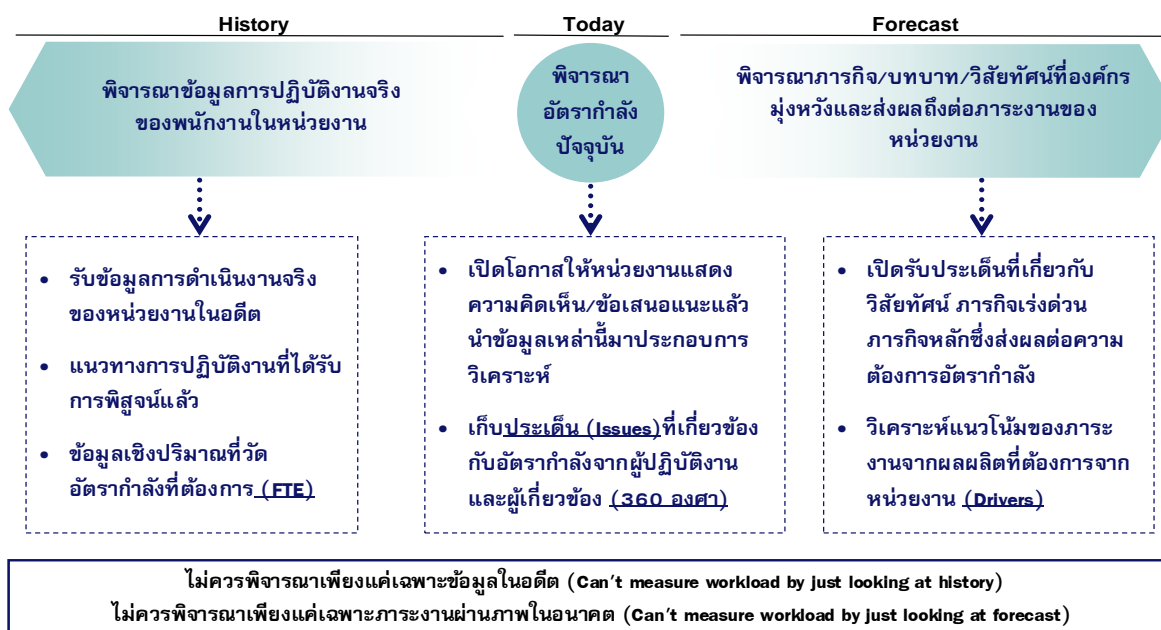
- **กรมส่งเสริมการปกครองส่วนท้องถิ่น** ได้ให้ความหมายของการวางแผนกำลังคน ในคู่มือการจัดทำแผนอัตรากำลัง ๓ ปี ว่า การวางแผนกำลังคน (Manpower Planning) หรือการวางแผนทรัพยากรมนุษย์เป็นกิจกรรมหรืองาน ในการกำหนดวัตถุประสงค์ นโยบาย และวิธีปฏิบัติที่ดีที่สุดไว้ล่วงหน้าเพื่อเป็นแนวทางสำหรับดำเนินการให้เป็นไปตามเป้าหมายที่กำหนดไว้ โดยการดำเนินการอย่างเป็นระบบในการวิเคราะห์ และวิเคราะห์เกี่ยวกับอุปสงค์ และอุปทานกำลังงาน เพื่อนำไปสู่การกำหนดวิธีการที่จะได้กำลังคนที่มีความรู้ ความสามารถอย่างเพียงพอ หรือกล่าวโดยทั่วไป การมีจำนวนและคุณภาพที่จะปฏิบัติงานในเวลาที่ต้องการ เป็นกระบวนการที่เกี่ยวข้อง

กับการจัดสรรจำนวนอัตรากำลังที่เหมาะสม และคัดเลือกที่มีคุณสมบัติตรงตามที่ต้องการเข้ามาทำงานในองค์กรในช่วงเวลาที่เหมาะสม เพื่อปฏิบัติงานได้บรรลุวัตถุประสงค์ขององค์กร หรืออีกนัยหนึ่ง การวางแผนกำลังคนคือ วิธีการที่จะให้ได้มาซึ่งทรัพยากรมนุษย์และรู้จักปรับปรุงพัฒนาบุคคลเหล่านั้นให้อยู่กับองค์กรต่อไป

จากคำจำกัดความของนักวิชาการต่างๆ จึงอาจสรุปได้ว่าการกำหนดกรอบอัตรากำลังนั้นเป็นการระบุว่าองค์กรต้องการจำนวน ประเภท และลักษณะของต้นทุนมนุษย์มากน้อยเพียงใดทั้งในปัจจุบันและอนาคตเพื่อให้องค์กรสามารถปฏิบัติการกิจกรรมตามยุทธศาสตร์ ภารกิจและเป้าหมายที่กำหนดไว้

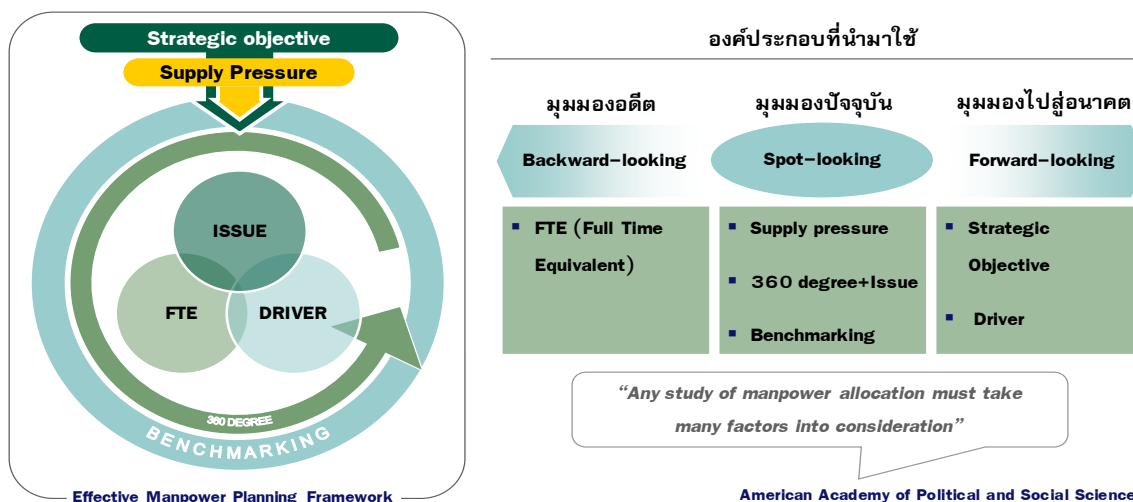
๓.๒ แนวคิดในการวิเคราะห์อุปสงค์กำลังคน (Demand Analysis)

เพื่อกำหนดกรอบอัตรากำลังให้สอดคล้องกับภาระงาน จำเป็นต้องสร้างกระบวนการรวบรวมข้อมูลที่สะท้อนภาระงานจริงของหน่วยงาน แบบ ๓๖๐ องศา โดยแบ่งออกเป็น ๓ มิติเชิงเวลาคือ มิติข้อมูลในอดีต มิติข้อมูลในปัจจุบัน และมิติข้อมูลในอนาคต ดังตาราง (ตารางการวิเคราะห์ห้มาจากเอกสารประกอบการบรรยายเรื่องการบริหารกำลังคนภาครัฐ โครงการศึกษาวิจัยการปรับปรุงระบบตำแหน่งและค่าตอบแทนของข้าราชการส่วนท้องถิ่น ระยะที่ ๒ สำนักงานคณะกรรมการมาตรฐานการบริหารงานบุคคลส่วนท้องถิ่น (ก.ถ.))



จากไดอะแกรมที่แสดงเบื้องต้นสะท้อนให้เห็นว่าการวิเคราะห์ความต้องการอัตรากำลังขององค์การบริหารส่วนตำบลสะเดา ไม่อาจขึ้นอยู่กับกระบวนการใดกระบวนการหนึ่งอย่างตายตัวได้ ต้องอาศัยการผสมผสานและความสอดคล้องสม่ำเสมอ (Consistency) ของหลายมิติที่ยืนยันตรงกัน เช่นเดียวกับ American Academy of Political and Social Science ที่ได้ให้ความเห็นว่า “การจัดสรรอัตรากำลังนั้นควรคำนึงถึงปัจจัยและกระบวนการต่างๆ มากกว่าหนึ่งตัวในการพิจารณา”

จากมติการพิจารณาอัตรากำลังด้านบन्नนั้นสามารถนำมาสร้าง “กรอบแนวความคิดการวิเคราะห์อัตรากำลัง (Effective Manpower Planning Framework)” ได้ดังนี้



การพิจารณาอัตรากำลังด้วยการใช้เพียงวิธีการเดียว อาจเกิดความคลาดเคลื่อนขึ้นได้ จึงควรพิจารณาผ่านวิธีการที่หลากหลายและยึดโยงกันเพื่อให้ผลลัพธ์มีความน่าเชื่อถือยิ่งขึ้น

เมื่อนำกรอบแนวความคิดการวิเคราะห์อัตรากำลัง (Effective Manpower Planning Framework) มาพิจารณาอัตรากำลังของหน่วยงานโดยเปรียบเสมือนกระจก ๖ ด้าน สะท้อนและตรวจสอบความเหมาะสมของอัตรากำลัง ในองค์การบริหารส่วนตำบลสะเดา ที่มีอยู่ดังนี้

กระจกด้านที่ ๑ Strategic objective: เพื่อให้การดำเนินการขององค์การบริหารส่วนตำบลสะเดา บรรลุผลตามพันธกิจที่ตั้งไว้ จำเป็นต้องจัดสรรอัตรากำลัง ให้เหมาะสมกับเป้าหมายการดำเนินการ โดยจะเป็นการพิจารณาว่างานในปัจจุบันที่ดำเนินการอยู่นั้นครบถ้วนและตรงตามภารกิจหรือไม่อย่างไร หากงานที่ทำอยู่ในปัจจุบันไม่ตรงกับภารกิจในอนาคต ก็ต้องมีการวางแผนกรอบอัตรากำลังให้ปรับเปลี่ยนไปตามทิศทางในอนาคต รวมถึงหากงานในปัจจุบันบางส่วนไม่ต้องดำเนินการแล้ว อาจทำให้การจัดสรรกำลังคนของบางส่วนราชการเปลี่ยนแปลงไป ทั้งนี้ เพื่อให้เกิดการเตรียมความพร้อมในเรื่องกำลังคนให้รองรับสถานการณ์ในอนาคต

การวางแผนอัตรากำลังคนในด้านนี้ องค์การบริหารส่วนตำบลสะเดา จะพิจารณาคุณวุฒิการศึกษา ทักษะ และประสบการณ์ ในการบรรจุบุคลากรเป็นสำคัญ เช่น ผู้มีความรู้ความสามารถด้านการดูแลก่อนวัยเรียน มีคุณวุฒิการศึกษา ด้านปฐมวัย ฯลฯ จะบรรจุให้ดำรงตำแหน่ง ในส่วนของกองการศึกษา ศาสนาและวัฒนธรรม เพื่อแก้ไขปัญหา และดูแลเด็กก่อนวัยเรียนในพื้นที่ เป็นต้น



กระจกด้านที่ ๒ Supply pressure: เป็นการนำประเด็นค่าใช้จ่ายเจ้าหน้าที่เข้ามาร่วมในการพิจารณา เพื่อการจัดการทรัพยากรบุคคลมีอยู่อย่างมีประสิทธิภาพสูงสุด โดยในส่วนนี้จะคำนึงการจัดสรรประเภทของพนักงานส่วนตำบล และพนักงานจ้าง โดยในหลักการแล้วการจัดประเภทลักษณะงานผิดจะมีผลกระทบต่อประสิทธิภาพและต้นทุนในการทำงานขององค์การบริหารส่วนตำบลสะเดา ดังนั้นในการกำหนดอัตรากำลังจะต้องมีการพิจารณาว่าตำแหน่งที่กำหนดในปัจจุบันมีความเหมาะสมหรือไม่ หรือควรเปลี่ยนลักษณะการกำหนดตำแหน่ง เพื่อให้การทำงานเป็นไปอย่างมีประสิทธิภาพมากขึ้น

การวางแผนอัตรากำลังในด้านนี้ องค์การบริหารส่วนตำบลสะเดา ได้กำหนดอัตรากำลังในแต่ละส่วนราชการประกอบด้วย หัวหน้าส่วนราชการ ๑ อัตรา ตำแหน่งระดับผู้อำนวยการกอง มีหน้าที่บังคับบัญชาบุคลากรในส่วนราชการนั้น ๆ ทุกตำแหน่ง ตำแหน่งรองลงมา จะเป็นตำแหน่งแต่ละงาน ซึ่ง กำหนดเป็นสายงานวิชาการ ผู้มีคุณวุฒิระดับปริญญาตรี ตำแหน่งสายงานทั่วไป ผู้มีคุณวุฒิต่ำกว่าปริญญาตรี พนักงานจ้างตามภารกิจ และพนักงานจ้างทั่วไป ตามลำดับ การกำหนดในลำดับขั้นเพื่อสะดวกในการบังคับบัญชาและมีผู้รับผิดชอบสายงานนั้น ๆ เป็นผู้มีความรู้ประสบการณ์ ที่แต่ละตำแหน่งควรมีเป็นสำคัญ

องค์การบริหารส่วนตำบลสะเดา นำผลวิเคราะห์การกำหนดอัตรากำลัง มาคำนวณภาระค่าใช้จ่าย ซึ่งประกอบด้วย

๙.๑ เงินเดือน

๙.๒ เงินประจำตำแหน่ง

๙.๓ เงินค่าตอบแทนที่จ่ายนอกเหนือจากเงินเดือน

๙.๔ เงินเพิ่มอื่น ๆ ที่จ่ายควบกับเงินเดือน เช่น

- เงินเพิ่มพิเศษสำหรับการสู้รบ (พ.ส.ร.)
- เงินประจำตำแหน่งนิติกร (พ.ต.ก.)
- เงินเพิ่มสำหรับตำแหน่งที่มีเหตุพิเศษของผู้ปฏิบัติงาน ด้านการสาธารณสุข(พ.ต.ส.)
- เงินวิทยฐานะ

โดยนำเงินเหล่านี้ของบุคลากรในสังกัด องค์การบริหารส่วนตำบลสะเดา มาคำนวณเป็นภาระค่าใช้จ่ายทั้งตำแหน่งที่มีคนครองและตำแหน่งว่าง ตลอดระยะเวลา ๓ ปี ของแผนอัตรากำลัง โดยใช้หลักวิธีการคำนวณดังนี้

๑. ตำแหน่งประเภททั่วไปและวิชาการ มีผู้ครองตำแหน่ง ใช้อัตราเงินเดือนของผู้ครองตำแหน่งคูณ ๑๒ เดือน ส่วนตำแหน่งว่าง ใช้หลักการคำนวณโดยประมาณการเงินเดือนขั้นต่ำของตำแหน่งในระดับแรกบรรจุกับอัตราเงินเดือนขั้นสูงเหนือขึ้นไปหนึ่งระดับ รวมกันหารสองคูณ ๑๒ เดือน ส่วนการประเมินการค่าใช้จ่ายเพิ่มขึ้นให้ใช้อัตราเงินเดือนที่เพิ่ม ๑ ขึ้น



| รายการ | รวม | เงินเดือน (๑) | เงิน ตำแหน่ง (๒) | เงิน ตอบ แทน อื่น (๓) | เงินเพิ่มขึ้น (ปีละ ๑ ขั้น) | | | ค่าใช้จ่ายรวม | | |
|-----------------------------|----------------|------------------|------------------------|-----------------------------------|--|--------|--------|---------------|---------|---------|
| | | | | | ๒๕๖๔ | ๒๕๖๕ | ๒๕๖๖ | ๒๕๖๔ | ๒๕๖๕ | ๒๕๖๖ |
| วิชาการ มี คน ครอง | ๑ เดือน | ๓๐,๒๒๐ | - | - | ๑,๑๒๐ | ๑,๑๑๐ | ๑,๑๑๐ | - | - | - |
| | ๑๒ เดือน | ๓๖๒,๖๔๐ | - | - | ๑๓,๔๔๐ | ๑๓,๓๒๐ | ๑๓,๓๒๐ | - | - | - |
| | รวมทั้ง ปี | ๓๖๒,๖๔๐ | | | ๑๓,๔๔๐ | ๑๓,๓๒๐ | ๑๓,๓๒๐ | ๓๗๖,๐๘๐ | ๓๗๙,๔๐๐ | ๔๐๒,๗๒๐ |
| รายการ | รวม | เงินเดือน (๑) | เงิน ตำแหน่ง (๒) | เงิน ตอบ แทน อื่น (๓) | เงินเพิ่มขึ้น (ผลต่าง) (๑ ขั้นต่ำสุด+๑ ขั้นสูงสุด)/๒ | | | ค่าใช้จ่ายรวม | | |
| | | | | | ๒๕๖๔ | ๒๕๖๕ | ๒๕๖๖ | ๒๕๖๔ | ๒๕๖๕ | ๒๕๖๖ |
| วิชาการ (ว่าง) | ขั้น ต่ำสุด | ๙,๗๔๐ | - | - | ๑๐,๒๕๐-๙,๗๔๐=๕๑๐ ๔๙,๔๘๐-๔๗,๙๙๐=๑,๔๙๐ (๕๑๐+๑,๔๙๐)/๒ = ๑,๐๐๐ | | | - | - | - |
| | ขั้น สูงสุด | ๔๙,๔๘๐ | | | | | | - | - | - |
| | ค่ากลาง | ๒๙,๖๑๐ | | | | | | - | - | - |
| | ๑๒ เดือน | ๓๕๕,๓๒๐ | - | - | ๑๐๐๐ X ๑๒ = ๑๒,๐๐๐ | | | - | - | - |
| | รวมทั้ง ปี | ๓๕๕,๓๒๐ | | | ๑๒,๐๐๐ | ๑๒,๐๐๐ | ๑๒,๐๐๐ | ๓๖๗,๓๒๐ | ๓๗๙,๓๒๐ | ๓๙๑,๓๒๐ |

๒. ตำแหน่งประเภทอำนวยการและบริหารท้องถิ่น มีผู้ครองตำแหน่ง ใช้อัตราเงินเดือนของผู้ครองตำแหน่งคุณ ๑๒ เดือน ส่วนตำแหน่งว่าง ใช้หลักการคำนวณโดยประมาณการเงินเดือนขั้นต่ำและขั้นสูงของระดับตำแหน่งนั้น รวมกันหารสองคุณ ๑๒ เดือน สำหรับตำแหน่งอำนวยการและบริหารท้องถิ่นเป็นกลุ่มที่ได้รับเงินประจำตำแหน่งและเงินอื่น จะคำนวณเป็นค่าใช้จ่ายด้วย โดยนำเงินดังกล่าวคุณ ๑๒ เดือน ส่วนการประเมินการค่าใช้จ่ายเพิ่มขึ้นให้ใช้อัตราเงินเดือนที่เพิ่ม ๑ ขั้น

| รายการ | รวม | เงินเดือน (๑) | เงิน ตำแหน่ง (๒) | เงินตอบ แทนอื่น (๓) | เงินเพิ่มขึ้น (ปีละ ๑ ขั้น) | | | ค่าใช้จ่ายรวม | | |
|-------------------------------------|---------------|------------------|------------------------|---------------------------|-----------------------------|--------|--------|---------------|---------|---------|
| | | | | | ๒๕๖๔ | ๒๕๖๕ | ๒๕๖๖ | ๒๕๖๔ | ๒๕๖๕ | ๒๕๖๖ |
| ปลัด กลาง (มีเงิน ตำแหน่ง) | ต่อ เดือน | ๔๓,๓๐๐ | ๗,๐๐๐ | ๗,๐๐๐ | ๑,๖๓๐ | ๑,๖๓๐ | ๑,๖๔๐ | - | - | - |
| | ๑๒ เดือน | ๕๑๙,๖๐๐ | ๘๔,๐๐๐ | ๘๔,๐๐๐ | ๑๙,๕๖๐ | ๑๙,๕๖๐ | ๑๙,๖๘๐ | - | - | - |
| | รวมทั้ง ปี | ๖๘๗,๖๐๐ | | | ๑๙,๕๖๐ | ๑๙,๕๖๐ | ๑๙,๖๘๐ | ๗๐๗,๑๖๐ | ๗๒๖,๗๒๐ | ๗๔๖,๔๐๐ |



| รายการ | รวม | เงินเดือน (๑) | เงิน ตำแหน่ง (๒) | เงินตอบ แทนอื่น (๓) | เงินเพิ่มขึ้น (ผลต่าง) (๑ ขั้นต่ำสุด+๑ ขั้นสูงสุด)/๒ | | | ค่าใช้จ่ายรวม | | |
|------------------------|----------------|------------------|------------------------|---------------------------|---|--------|--------|---------------|---------|---------|
| | | | | | ๒๕๖๔ | ๒๕๖๕ | ๒๕๖๖ | ๒๕๖๔ | ๒๕๖๕ | ๒๕๖๖ |
| ปลัด กลาง (ว่าง) | ขั้น ต่ำสุด | ๒๒,๗๐๐ | ๗,๐๐๐ | ๗,๐๐๐ | ๒๓,๘๓๐-๒๒,๗๐๐=๑,๑๓๐ ๖๘,๖๔๐-๖๖,๔๙๐=๒,๑๕๐ (๑,๑๓๐+๒,๑๕๐)/๒ = ๑,๖๔๐ | | | - | - | - |
| | ขั้น สูงสุด | ๖๘,๖๔๐ | | | | | | - | - | - |
| | ค่ากลาง | ๔๕,๖๗๐ | | | | | | - | - | - |
| | ๑๒ เดือน | ๕๔๘,๐๔๐ | ๘๔,๐๐๐ | ๘๔,๐๐๐ | ๑,๖๔๐ X ๑๒ = ๑๙,๖๘๐ | | | - | - | - |
| | รวมทั้ง ปี | ๗๑๖,๐๔๐ | | | ๑๙,๖๘๐ | ๑๙,๖๘๐ | ๑๙,๖๘๐ | ๗๓๕,๗๒๐ | ๗๕๕,๔๐๐ | ๗๗๕,๐๘๐ |

๓. ตำแหน่งข้าราชการครู พนักงานครู หรือบุคลากรทางการศึกษาคำนวณเฉพาะกลุ่มที่
องค์กรปกครองส่วนท้องถิ่น ใช้งบประมาณขององค์กรปกครองส่วนท้องถิ่นเอง ใช้อัตราเงินเดือนของผู้ครองตำแหน่ง
คุณ ๑๒ เดือน ส่วนตำแหน่งว่าง ใช้หลักการคำนวณโดยประมาณการเงินเดือนขั้นต่ำของ คศ.๑ และ
ขั้นสูงของ คศ.๒ รวมกันหารสองคุณ ๑๒ เดือน (ผู้บริหารสถานศึกษา ใช้ ขั้นต่ำ คศ.๒ และ ขั้นสูง คศ.๓ รวมกันหาร
สองคุณ ๑๒) ส่วนประมาณการค่าใช้จ่ายที่เพิ่มขึ้น ใช้อัตราร้อยละ ๖ ของเงินเดือน

๔. ตำแหน่งลูกจ้างประจำ ใช้อัตรากำลังในแต่ละกลุ่มในการคำนวณ กลุ่ม ๑ - ๓ โดยใช้
หลักการเดียวกันกับสายวิชาการและสายทั่วไป

๕. ตำแหน่งพนักงานจ้างตามภารกิจใช้หลักการคิดจากวุฒิที่ใช้ในการแต่งตั้งเป็นหลัก
ในการคำนวณ ส่วนประมาณการค่าใช้จ่ายที่เพิ่มขึ้นใช้อัตราร้อยละ ๔ ของค่าตอบแทน

| รายการ | รวม | เงินเดือน (๑) | เงิน ตำแหน่ง (๒) | เงินตอบ แทนอื่น (๓) | เงินเพิ่มขึ้น (คูณ ๔ % ปัดฐาน ๑๐) | | | ค่าใช้จ่ายรวม | | |
|--------|-----------|------------------|------------------------|---------------------------|--------------------------------------|-------|-------|---------------|---------|---------|
| | | | | | ๒๕๖๔ | ๒๕๖๕ | ๒๕๖๖ | ๒๕๖๔ | ๒๕๖๕ | ๒๕๖๖ |
| ผช.... | ๑ เดือน | ๑๕,๐๐๐ | - | - | ๖๐๐ | ๖๓๐ | ๖๕๐ | - | - | - |
| | ๑๒ เดือน | ๑๘๐,๐๐๐ | - | - | ๗,๒๐๐ | ๗,๕๖๐ | ๗,๘๐๐ | - | - | - |
| | รวมทั้งปี | ๑๘๐,๐๐๐ | | | ๗,๒๐๐ | ๗,๕๖๐ | ๗,๘๐๐ | ๑๘๗,๒๐๐ | ๑๙๗,๗๖๐ | ๒๐๒,๕๖๐ |



| รายการ | รวม | เงินเดือน (๑) | เงิน ตำแหน่ง (๒) | เงินตอบ แทนอื่น (๓) | เงินเพิ่มขึ้น (คูณ ๔ % ปีฐาน ๑๐) | | | ค่าใช้จ่ายรวม | | |
|-----------------|-----------|------------------|------------------------|---------------------------|-------------------------------------|-------|-------|---------------|---------|---------|
| | | | | | ๒๕๖๔ | ๒๕๖๕ | ๒๕๖๖ | ๒๕๖๔ | ๒๕๖๕ | ๒๕๖๖ |
| ผช... (ปวส.) | ๑ เดือน | ๑๑,๕๐๐ | - | - | ๔๖๐ | ๔๘๐ | ๕๐๐ | - | - | - |
| | ๑๒ เดือน | ๑๓๘,๐๐๐ | - | - | ๕,๕๒๐ | ๕,๗๖๐ | ๖,๐๐๐ | - | - | - |
| | รวมทั้งปี | ๑๓๘,๐๐๐ | | | ๕,๕๒๐ | ๕,๗๖๐ | ๖,๐๐๐ | ๑๔๓,๕๒๐ | ๑๔๙,๒๘๐ | ๑๕๕,๒๘๐ |

กรณีพนักงานจ้างทั่วไป(ไม่มีรายการเงินเพิ่มรายปี)

| รายการ | รวม | เงินเดือน (๑) | เงิน ตำแหน่ง (๒) | เงินตอบ แทนอื่น (๓) | เงินเพิ่มขึ้น | | | ค่าใช้จ่ายรวม | | |
|-----------------------|-----------|------------------|------------------------|---------------------------|---------------|------|------|---------------|---------|---------|
| | | | | | ๒๕๖๔ | ๒๕๖๕ | ๒๕๖๖ | ๒๕๖๔ | ๒๕๖๕ | ๒๕๖๖ |
| พนักงาน จ้างทั่วไป | ๑ เดือน | ๙,๐๐๐ | - | - | - | - | - | - | - | - |
| | ๑๒ เดือน | ๑๐๘,๐๐๐ | - | - | - | - | - | - | - | - |
| | รวมทั้งปี | ๑๐๘,๐๐๐ | | | - | - | - | ๑๐๘,๐๐๐ | ๑๐๘,๐๐๐ | ๑๐๘,๐๐๐ |

กรณีพนักงานจ้างตามภารกิจที่ได้รับเงินจัดสรร และองค์การบริหารส่วนตำบลสะเดา จ่ายส่วนที่เกินจากเงินจัดสรร เช่น พนักงานจ้างตามภารกิจประเภท ผู้มีทักษะ ตำแหน่ง ผู้ดูแลเด็ก(ทักษะ) โดยกรมส่งเสริมการปกครองส่วนท้องถิ่น จัดสรรค่าตอบแทนให้ ๙,๔๐๐ ค่าครองชีพ ๒,๐๐๐ ซึ่งส่วนเกินจากกรมจัดสรรให้ เกิดจากการเลื่อนค่าตอบแทนประจำปี องค์การบริหารส่วนตำบลสะเดา จะคำนวณเป็นภาระค่าใช้จ่ายประจำปี เช่น นาง ก ตำแหน่ง ผู้ดูแลเด็ก(ทักษะ)ได้รับเงินค่าตอบแทน ๑๔,๘๕๐ บาท (กรมจ่ายให้ ๙,๔๐๐ ท้องถิ่นจ่าย ๕,๔๕๐ และส่วนที่เพิ่มขึ้นทุกปี)

| รายการ | รวม | เงินเดือน (๑) | รัฐจัดสรร | อปต. จ่าย | เงินเพิ่มขึ้น (คูณ ๔ % ปีฐาน ๑๐) | | | ค่าใช้จ่ายรวม | | |
|---------------------------------|-----------|------------------|-----------|--------------|-------------------------------------|-------|-------|---------------|--------|--------|
| | | | | | ๒๕๖๔ | ๒๕๖๕ | ๒๕๖๖ | ๒๕๖๔ | ๒๕๖๕ | ๒๕๖๖ |
| นาง ก ผู้ดูแลเด็ก (ทักษะ) | ๑ เดือน | ๑๔,๘๕๐ | ๙,๔๐๐ | ๕,๔๕๐ | ๖๐๐ | ๖๒๐ | ๖๕๐ | - | - | - |
| | ๑๒ เดือน | - | - | ๖๕,๔๐๐ | ๗,๒๐๐ | ๗,๔๔๐ | ๗,๘๐๐ | - | - | - |
| | รวมทั้งปี | | | ๖๕,๔๐๐ | ๗,๒๐๐ | ๗,๔๔๐ | ๗,๘๐๐ | ๗๒,๖๐๐ | ๘๐,๐๔๐ | ๘๗,๘๔๐ |

๖. กรณีบุคลากรถ่ายโอนได้รับเงินอุดหนุน และ พนักงานครู ได้รับการเงินจัดสรรไม่นำมาคำนวณเป็นภาระค่าใช้จ่ายด้านบุคลากรขององค์การบริหารส่วนตำบลสะเดา แต่ระบุไว้ในแผนอัตรากำลัง เพื่อให้ทราบจำนวนและยอดคนปัจจุบัน



กระจกด้านที่ ๓ Full Time Equivalent (FTE): เป็นการนำข้อมูลเวลาที่ใช้ในการปฏิบัติงานตามกระบวนการจริง (Work process) ในอดีต เพื่อวิเคราะห์ปริมาณงานต่อบุคคลจริง อย่างไรก็ตามก่อนที่จะคำนวณ FTE ต้องมีการพิจารณาปริมาณงานดังต่อไปนี้

- พิจารณางานพนักงานส่วนตำบล และพนักงานจ้าง ในสายงานว่า
 - สอดคล้องกับส่วนราชการ / ส่วนงานนี้หรือไม่
 - มีภาระงานที่ต้องอาศัยสายงานดังกล่าวหรือไม่
 - การมีสายงานนี้ในส่วนราชการ เอื้อต่อการบริหารทรัพยากรบุคคลหรือไม่
- พิจารณาปรับเปลี่ยนสายงานเมื่อพบว่า
 - ลักษณะความเชี่ยวชาญไม่สอดคล้องกับงานหลักขององค์การบริหารส่วนตำบลสะเดา
 - ไม่มีภาระงาน/ความรับผิดชอบที่ต้องอาศัยสายงานดังกล่าว / หรือทดแทนด้วยสายงานอื่นที่เหมาะสมกว่าได้
 - การมีสายงานนี้ในหน่วยงานมิได้ช่วยเอื้อต่อการบริหารทรัพยากรบุคคล

การคิดปริมาณงานแต่ละส่วนราชการ

การนำปริมาณงานที่เกิดขึ้นแต่ละส่วนราชการ มาเพื่อวิเคราะห์การกำหนดอัตรา และคำนวณระยะเวลาที่เกิดขึ้น โดยองค์การบริหารส่วนตำบลสะเดา ได้ใช้วิธีคิดจากสูตรการคำนวณหาเวลาปฏิบัติราชการ ดังนี้

จำนวนวันปฏิบัติราชการ ๑ ปี x ๖ = เวลาปฏิบัติราชการ

แทนค่า $๒๓๐ \times ๖ = ๑,๓๘๐$ หรือ $๘๒,๘๐๐$ นาที

หมายเหตุ

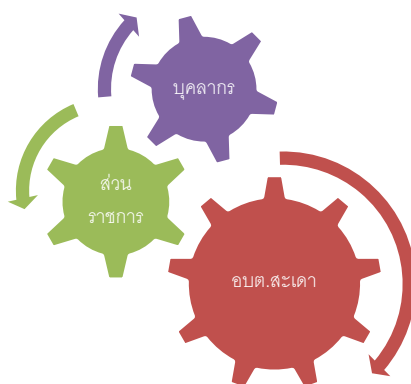
๑. ๒๓๐ คือ จำนวนวัน ใน ๑ ปี ใช้เวลาปฏิบัติงาน ๒๓๐ วันโดยประมาณ
๒. ๖ คือ ใน ๑ วัน ใช้เวลาปฏิบัติงานราชการ เป็นเวลา ๖ ชั่วโมง
๓. ๑,๓๘๐ คือ จำนวน วัน คูณด้วย จำนวน ชั่วโมง / ๑ ปี ทำงาน ๑,๓๘๐ ชั่วโมง
๔. ๘๒,๘๐๐ คือ ใน ๑ ชั่วโมง มี ๖๐ นาที ดังนั้น $๑,๓๘๐ \times ๖๐$ จะได้ ๘๒,๘๐๐ นาที

กระจกด้านที่ ๔ Driver: เป็นการนำผลลัพธ์ที่พึงประสงค์ขององค์การบริหารส่วนตำบลสะเดา (ที่ยึดโยงกับตัวชี้วัด (KPIs) และพันธกิจขององค์การบริหารส่วนตำบลสะเดา) มายึดโยงกับจำนวนกรอกกำลังคนที่ต้องใช้ สำหรับการสร้างผลลัพธ์ที่พึงประสงค์ให้ได้ตามเป้าหมาย โดยเน้นที่การปฏิบัติงานการบริหารราชการ สอดคล้องและตอบโจทยกับการประเมินประสิทธิภาพขององค์การบริหารส่วนตำบลสะเดา (การตรวจประเมิน LPA)

กระจัดด้านที่ ๕ ๓๖๐° และ Issues: นำประเด็นการบริหารคน/องค์กรมาพิจารณา อย่างน้อยใน ๓ ประเด็นดังนี้

▪ **ประเด็นเรื่องการจัดโครงสร้างองค์กร** เนื่องจากการจัดโครงสร้างส่วนราชการและการแบ่งงานในแต่ละส่วนราชการนั้น จะมีผลต่อการกำหนดกรอบอัตรากำลังเป็นจำนวนมาก เช่น หากกำหนดโครงสร้างส่วนราชการ หรือ กำหนดฝ่าย มากจะทำให้เกิดตำแหน่งงานขึ้นอีกตามมาไม่ว่าจะเป็นระดับหัวหน้าส่วนราชการ งานในส่วนราชการ งานธุรการ งานสารบรรณและงานอื่น ซึ่งองค์การบริหารส่วนตำบลสะเดา พิจารณาทบทวนว่าการกำหนดโครงสร้างในปัจจุบันของแต่ละส่วนราชการนั้นมีความเหมาะสมแล้ว โดยปัจจุบัน มี ๕ ส่วนราชการ ได้แก่ สำนักปลัด อบต. กองคลัง กองช่าง และกองการศึกษา ศาสนาและวัฒนธรรม

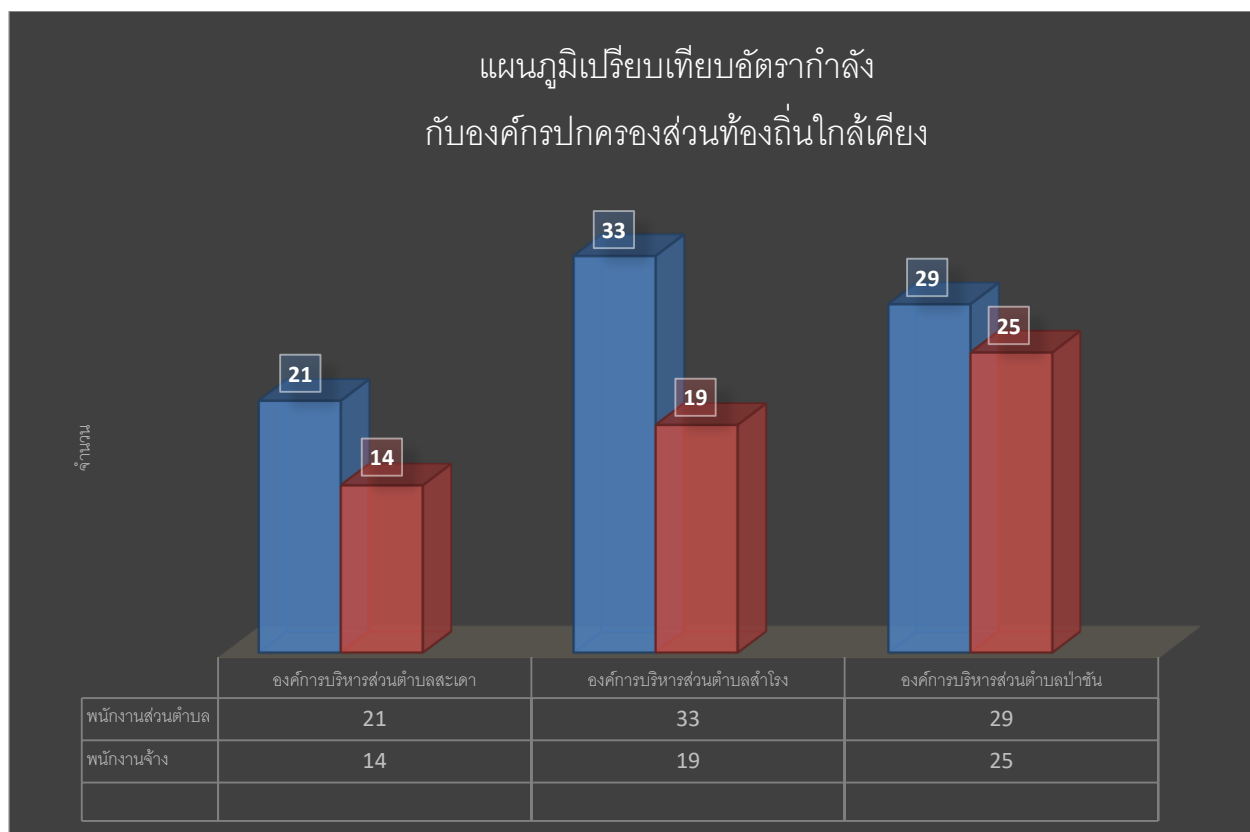
องค์การบริหารส่วนตำบลสะเดา ตระหนักเสมอว่า การบรรจุแต่งตั้งคนที่มีความรู้ความสามารถ เฉพาะด้าน เชี่ยวชาญเฉพาะ หรือความสามารถตามมาตรฐานกำหนดตำแหน่ง ในแต่ละส่วนราชการ ล้วนเป็นเครื่องจักรสำคัญ ที่สามารถผลักดันให้ การทำงานสำเร็จในระดับตัวบุคคล เป็นตัวขับเคลื่อนให้ส่วนราชการ และหน่วยงานบรรลุเป้าหมาย ได้



▪ **ประเด็นเรื่องเกษียณอายุราชการ** เนื่องจากองค์การบริหารส่วนตำบลสะเดา เป็นองค์กรที่มีข้าราชการสูงอายุจำนวนหนึ่ง ดังนั้นจึงต้องมีการพิจารณาถึงการเตรียมการเรื่องกรอบอัตรากำลังที่จะรองรับการเกษียณอายุของข้าราชการ ทั้งนี้ไม่ว่าจะเป็นการถ่ายทอดองค์ความรู้ การปรับตำแหน่งอัตรากำลังที่เหมาะสมขึ้นทดแทนตำแหน่งที่จะเกษียณอายุออกไป เพื่อให้สามารถมีบุคลากรปฏิบัติงานต่อเนื่อง และสามารถคาดการณ์ วางแผนกำหนดเพื่อรองรับสถานการณ์ในอนาคตข้างหน้าเกี่ยวกับกำลังคนได้

▪ **มุมมองของผู้มีส่วนเกี่ยวข้องเข้ามาประกอบการพิจารณา** โดยเป็นข้อมูลที่ได้มาจากแบบสอบถามหรือการสัมภาษณ์ ผู้บริหาร หรือ หัวหน้าส่วนราชการ ซึ่งประกอบด้วย นายกององค์การบริหารส่วนตำบลสะเดา รองนายกององค์การบริหารส่วนตำบลสะเดา ปลัดองค์การบริหารส่วนตำบลสะเดา และหัวหน้าส่วนราชการ ทั้ง ๕ ส่วนราชการ การสอบถาม หรือการสัมภาษณ์ ผู้บริหารหรือหัวหน้าส่วนราชการขององค์การบริหารส่วนตำบลสะเดา เป็นการวางแผนและเตรียมการในมุมมองของผู้บริหารและผู้ปฏิบัติงาน เพื่อปรับปรุงและกำหนดทิศทางให้สอดคล้องในทิศทางเดียวกัน ระหว่างผู้บริหารและผู้ปฏิบัติงาน

กระจัดด้านที่ ๖ Benchmarking: เปรียบเทียบสัดส่วนอัตรากำลังกับองค์การบริหารส่วนตำบลขนาดเดียวกัน พื้นที่ใกล้เคียงกัน ซึ่งได้แก่ องค์การบริหารส่วนตำบลลำโรง และองค์การบริหารส่วนตำบลป่าซัน ซึ่งองค์การบริหารส่วนตำบลทั้งสองแห่ง เป็นหน่วยงานที่อยู่ในเขตพื้นที่ติดต่อกัน จำนวนหมู่บ้านประชาชน ภูมิประเทศบริบท ในลักษณะเดียวกัน



จากแผนภูมิการเปรียบเทียบอัตรากำลังขององค์การบริหารส่วนตำบลสะเดา องค์การบริหารส่วนตำบลลำโรง และองค์การบริหารส่วนตำบลป่าซัน ซึ่งเป็นองค์การบริหารส่วนตำบลที่มี ประชากร ขนาดใกล้เคียงกัน บริบท ลักษณะภูมิประเทศใกล้เคียงกัน และเขตพื้นที่ติดต่อกัน จะพบว่า การกำหนดอัตรากำลังขององค์การบริหารส่วนตำบลทั้งสองแห่ง มีอัตรากำลังไม่แตกต่างกันเท่าไรนัก ดังนั้นในเรื่องของการกำหนดตำแหน่งเมื่อเปรียบเทียบกับทั้งสอง หน่วยงานแล้ว การจัดทำแผนอัตรากำลัง ๓ ปี ประจำปีงบประมาณ พ.ศ. ๒๕๖๔ - ๒๕๖๖ ขององค์การบริหารส่วนตำบลสะเดา จึงยังไม่มีมีความจำเป็นต้องปรับเกลี่ยตำแหน่ง ลดตำแหน่ง หรือเพิ่มตำแหน่งแต่อย่างใด และ จำนวน ปริมาณคนที่มีอยู่ขณะปัจจุบัน สามารถที่จะปฏิบัติงานได้อย่างมีประสิทธิภาพได้ ส่วนตำแหน่งที่ยังว่าง ไม่มีคนครอง องค์การบริหารส่วนตำบลสะเดา ได้ขอใช้บัญชีจากการสอบของกรมส่งเสริมการปกครองท้องถิ่น และ คาดการณ์ว่าในปีงบประมาณ พ.ศ. ๒๕๖๔ - ๒๕๖๖ ตามกรอบอัตรากำลัง ๓ ปี จะได้พนักงานส่วนตำบลจากการสอบและทำให้พนักงานส่วนตำบลเพิ่มขึ้น สามารถปฏิบัติงานได้อย่างมีประสิทธิภาพมากยิ่งขึ้น



๓.๓ ความสำคัญของการกำหนดกรอบอัตรากำลังคน

การวางแผนกำลังคนและการกำหนดกรอบอัตรากำลังคนมีความสำคัญ เป็นประโยชน์ต่อองค์การบริหารส่วนตำบลและส่งผลกระทบต่อความสำเร็จหรือความล้มเหลวของ องค์การบริหารส่วนตำบล การกำหนดอัตรากำลังคนอย่างเป็นระบบและต่อเนื่องจะช่วยทำให้องค์การบริหารส่วนตำบลสะเดา สามารถปรับตัวให้เข้ากับสภาพแวดล้อมที่มีการเปลี่ยนแปลงอย่างรวดเร็วได้อย่างทันท่วงทีทำให้การจัดหา การใช้และการพัฒนาทรัพยากรบุคคลเป็นไปอย่างมีประสิทธิภาพ ดังนั้นการกำหนดกรอบอัตรากำลังคนจึงมีความสำคัญและเป็นประโยชน์โดยสรุปได้ดังนี้

๓.๓.๑ ทำให้องค์การบริหารส่วนตำบลสะเดา สามารถพยากรณ์สิ่งที่จะเกิดขึ้นในอนาคตจากการเปลี่ยนแปลงทางด้านเศรษฐกิจ การเมือง กฎหมาย และเทคโนโลยีทำให้องค์การบริหารส่วนตำบลสะเดา สามารถวางแผนกำลังคนและเตรียมการรองรับกับเหตุการณ์ดังกล่าวไว้ล่วงหน้า (Early Warning) ซึ่งจะช่วยให้ปัญหาที่องค์การบริหารส่วนตำบลสะเดา จะเผชิญในอนาคตเกี่ยวกับทรัพยากรบุคคลลดความรุนแรงลงได้

๓.๓.๒ ทำให้ทราบข้อมูลพื้นฐานทั้งด้านอุปสงค์และอุปทานของทรัพยากรบุคคลที่มีอยู่ในปัจจุบันและในอนาคต องค์การบริหารส่วนตำบลสะเดา จึงสามารถวางแผนล่วงหน้าเกี่ยวกับการใช้ทรัพยากรบุคคลให้สอดคล้องกับสภาวะแวดล้อมต่างๆ ที่มีการเปลี่ยนแปลงไป

๓.๓.๓ การกำหนดกรอบอัตรากำลังคนจะเป็นกิจกรรมเชื่อมโยงระหว่างการจัดการทรัพยากรบุคคลและการวางแผนเชิงกลยุทธ์ขององค์การบริหารส่วนตำบลสะเดา ให้สอดคล้องกันทำให้การดำเนินการขององค์การบริหารส่วนตำบลสะเดา เป็นไปอย่างมีประสิทธิภาพนำไปสู่เป้าหมายที่ต้องการ

๓.๓.๔ ช่วยลดปัญหาด้านต่างๆ เกี่ยวกับการบริหารกำลังคน เช่น ปัญหาโครงสร้างอายุกำลังคน ปัญหาคนไม่พอปฏิบัติงานตามภารกิจใหม่ เป็นต้น ซึ่งปัญหาบางอย่างแม้ว่าจะไม่อาจแก้ไขให้หมดสิ้นไปได้ด้วยการวางแผนกำลังคนแต่การที่หน่วยงานได้มีการวางแผนกำลังคนไว้ล่วงหน้าก็จะช่วยลดความรุนแรงของปัญหานั้นลงได้

๓.๓.๕ ช่วยให้องค์การบริหารส่วนตำบลสะเดา สามารถที่จะจัดจำนวน ประเภท และระดับทักษะของกำลังคนให้เหมาะสมกับงานในระยะเวลาที่เหมาะสม ทำให้กำลังคนสามารถปฏิบัติงานได้อย่างมีประสิทธิภาพ ส่งผลให้ทั้งกำลังคนและองค์การบริหารส่วนตำบลสะเดา บรรลุวัตถุประสงค์ที่กำหนดไว้อันจะส่งผลให้เกิดประโยชน์สูงสุดขององค์การบริหารส่วนตำบลสะเดา โดยรวม

๓.๓.๖ การกำหนดกรอบอัตรากำลังคนจะทำให้การลงทุนในทรัพยากรบุคคลขององค์การบริหารส่วนตำบลสะเดา เกิดประโยชน์สูงสุดและไม่เกิดความสูญเปล่าอันเนื่องมาจากการลงทุนผลิตและพัฒนาทรัพยากรบุคคลของหน่วยงานไม่ตรงกับความต้องการ

๓.๓.๗ ช่วยทำให้เกิดการจ้างงานที่เท่าเทียมกันอย่างมีประสิทธิภาพ (Equal Employment Opportunity : EEO) เนื่องจากการกำหนดกรอบอัตรากำลังจะนำไปสู่การวางแผนกำลังคนที่มีประสิทธิภาพ อันจะส่งผลให้การจัดการทรัพยากรบุคคลบรรลุผลสำเร็จ โดยเริ่มตั้งแต่กิจกรรมการสรรหา การคัดเลือก การบรรจุแต่งตั้ง การพัฒนาและฝึกอบรม การประเมินผลการปฏิบัติงาน การวางแผนความก้าวหน้าในสายอาชีพ การวางแผนสืบทอดตำแหน่ง การจ่ายค่าตอบแทน เป็นต้น



๔. สภาพปัญหาของพื้นที่และความต้องการของประชาชน

จากการสำรวจและวิเคราะห์สภาพปัญหาภายในเขตพื้นที่องค์การบริหารส่วนตำบลสะเดา พบปัญหาและความต้องการของประชาชนตามแผนพัฒนาท้องถิ่น ๔ ปี ประจำปีงบประมาณ พ.ศ. ๒๕๖๔ - ๒๕๖๖ แบ่งออกเป็นด้านต่าง ๆ เพื่อสะดวกในการดำเนินการแก้ไขให้ตรง กับความต้องการประชาชนอย่างแท้จริง เช่น

| ชื่อปัญหา | สภาพปัญหา |
|--|---|
| ๑. ปัญหาด้านเศรษฐกิจ - ปัญหาการใช้แหล่งสินเชื่อ เงินทุน และต้นทุนการผลิต | - ปัญหาการใช้เงินทุนจากแหล่งสินเชื่อดอกเบี้ยต่ำทุกหมู่บ้านยังไม่เพียงพอกับความต้องการของประชาชน - ปัญหาการบริหารจัดการกองทุนชุมชนยังไม่เข้มแข็ง |
| - การเศรษฐกิจ ธุรกิจและการค้าในหมู่บ้าน | - ปัญหาประชาชนส่วนใหญ่ขาดการรวมตัวกันเป็นกลุ่มเพื่อพัฒนาอาชีพ ส่งเสริมผลิตภัณฑ์ชุมชน - ประชาชนส่วนใหญ่ประกอบอาชีพเกษตรอย่างเดียว รายได้น้อย - ชุมชนไม่โดดเด่นด้านสภาพพื้นที่ที่จะเกื้อหนุนการพัฒนาเศรษฐกิจ - ประชาชนไม่ได้นำข้อมูลทางวิชาชีพมาใช้อย่างจริงจัง |
| - ปัญหาด้านการเกษตร | - ปัญหาไม่มีข้อมูลการเกษตรที่เข้าถึงชุมชน ขาดความรู้ความเข้าใจอย่างถ่องแท้ในวิถีเกษตร และการจัดการ - ปัญหาไม่มีตลาดกลาง หรือไม่สะดวกในการจำหน่ายสินค้าผลิตภัณฑ์จากชุมชน - ปัญหาราษฎรส่วนใหญ่ทำนาเพียงอย่างเดียวปีละ ๑ ครั้ง - ปัญหาราษฎรจากทุกหมู่บ้านไม่มีอาชีพอื่นเสริม จะประกอบอาชีพเกษตรอย่างเดียวเป็นส่วนใหญ่ |
| - ปัญหาด้านแรงงาน | - ประชาชนต้องอพยพหางานทำจากต่างท้องถิ่น หลังเสร็จฤดูทำนา - ปัญหาวัยแรงงานขาดทักษะฝีมือ หรือไม่มีความถนัดทางวิชาชีพ - ปัญหามีแรงงานว่างงานตามฤดูกาลหรือแรงงานแฝงจำนวนมาก |
| ๒. ปัญหาด้านสังคม - ปัญหาความเข้มแข็งของชุมชน | - ยังมีการเล่นการพนันและอบายมุขบ่อยครั้ง - การทะเลาะวิวาทในกลุ่มวัยรุ่นและเยาวชน - กิจกรรมทางสังคมทั้งวัยผู้ใหญ่ เด็กและเยาวชน มีน้อย - การประชาสัมพันธ์และนำเสนอข้อมูลการปฏิบัติงานของชุมชนและหน่วยงานต่าง ๆ ยังไม่ดีพอ |



| ชื่อปัญหา | สภาพปัญหา |
|--|--|
| <ul style="list-style-type: none"> - การรวมกลุ่มของประชาชนและความเข้มแข็งของชุมชน - ปัญหาเยาวชนขาดการใช้เวลาว่างให้เป็น - ปัญหาครอบครัว เด็ก สตรี เยาวชน และอื่นๆ | <ul style="list-style-type: none"> - ปัญหาเยาวชนท้องก่อนวัยอันควร ขาดการเอาใจใส่ดูแลจากผู้ปกครอง - ปัญหาผู้สูงอายุ เด็กเล็ก และเยาวชนไม่ได้รับการเอาใจใส่ดูแล และสถาบันครอบครัวยังไม่เข้มแข็ง - ปัญหายาเสพติด และโรคเอดส์ ยังต้องเฝ้าระวัง - ราษฎรติดการพนัน ติดสุรา อบายมุข - สตรี เด็ก เยาวชน คนพิการ ไม่ค่อยได้รับการเอาใจใส่ ขาดโอกาสขาดการส่งเสริมอาชีพ - ปัญหาสตรีวัยแรงงาน ในหมู่บ้านว่างงานจำนวนมาก - ประชาชนการศึกษาค่อนข้างต่ำ อัตราการศึกษาต่ออย่างน้อยมาก - มีโรคระบาดบางฤดูกาล เช่น ไข้เลือดออก, ไข้ฉี่หนู, ไข้หวัดนก, โรคพิษสุนัขบ้า |
| <ul style="list-style-type: none"> - ประโยชน์และขาดการส่งเสริมการเล่นกีฬา | <ul style="list-style-type: none"> - ประชาชนส่วนใหญ่ใช้เวลาในการประกอบอาชีพและหารายได้ไม่ค่อยมีเวลาออกกำลังกาย หรือเล่นกีฬา - สถานที่ออกกำลังกายและเล่นกีฬายังไม่มีความพร้อม อุปกรณ์การเล่นกีฬา และออกกำลังกายมีน้อย - ไม่มีตัวแบบหรือผู้นำด้านกีฬาในชุมชน |
| <p>๓. ปัญหาด้านโครงสร้างพื้นฐาน</p> <ul style="list-style-type: none"> - การคมนาคม | <ul style="list-style-type: none"> - ปัญหาถนนจากหมู่บ้านไปยังไร่นา พื้นที่เกษตรกรรม บางเส้นทางยังไม่สะดวกได้แก่ หมู่ที่ ๓, ๖, ๘ ,๑๑ และ ๑๓ รวม ๕ หมู่บ้าน - ปัญหาถนนคอนกรีตเสริมเหล็กในหมู่บ้าน ทุกหมู่บ้าน ยังไม่ครอบคลุมพื้นที่การสัญจรในหมู่บ้าน - ถนนในชุมชนเกือบทุกหมู่บ้าน บางส่วนยังเป็นถนนดินและถนนลูกรัง และบางช่วงชำรุดเสียหาย เป็นหลุม เป็นบ่อ - ถนนเชื่อมติดต่อกับชุมชนอื่นไม่ได้ซ่อมบำรุงเป็นเวลานาน บางสายเป็นถนนดินลูกรังหรือหินคลุก เดินทางไม่สะดวก |
| <ul style="list-style-type: none"> - การไฟฟ้า | <ul style="list-style-type: none"> - ขาดอุปกรณ์ไฟฟ้าใส่ตามเสาไฟฟ้าถนนในหมู่บ้าน(บางเสา) หมู่ที่ ๓,๖,๘,๑๑ และ ๑๓ รวม ๕ หมู่บ้าน - ความต้องการขยายเขตไฟฟ้าสาธารณะมีเพิ่มขึ้นทุกหมู่บ้าน |
| <ul style="list-style-type: none"> - การระบายน้ำเสียในชุมชน | <ul style="list-style-type: none"> - ขาดระบบระบายน้ำเสียในชุมชน ในทุกหมู่บ้าน - ขาดแคลนงบประมาณด้านป้องกันและกำจัดน้ำเสีย |
| <ul style="list-style-type: none"> - การผังเมือง | <ul style="list-style-type: none"> - การให้บริการด้านสาธารณูปโภคไม่ทั่วถึง เช่น ไฟฟ้า ประปา โทรศัพท์ ยังไม่เพียงพอกับความต้องการของประชาชน - ประชาชนส่วนน้อยที่ร่วมจัดทำผังเมือง |



| ชื่อปัญหา | สภาพปัญหา |
|---|---|
| <p>๔. ปัญหาด้านแหล่งน้ำ</p> <ul style="list-style-type: none"> - ปัญหาแหล่งน้ำเพื่อการเกษตร - น้ำสะอาดสำหรับสำหรับอุปโภคและบริโภค - ปัญหาน้ำประปา | <ul style="list-style-type: none"> - แหล่งน้ำการเกษตรส่วนใหญ่ต้นเขิน มีน้ำไม่เพียงพอกับความต้องการของเกษตรกร - แหล่งน้ำในชุมชนมีน้อย และส่วนใหญ่มีขนาดเล็ก - แหล่งน้ำดิบเพื่อผลิตน้ำประปามีไม่เพียงพอ โดยเฉพาะในฤดูแล้ง - ระบบการจ่ายน้ำประปาไม่ทั่วถึง หรือเสียบ่อย - ปัญหาน้ำอุปโภคและบริโภค ไม่ได้มาตรฐาน หมู่ ทั้ง ๕ หมู่บ้าน |
| <p>๕. ปัญหาด้านสาธารณสุข</p> <ul style="list-style-type: none"> - การบริการสาธารณสุขในหมู่บ้าน | <ul style="list-style-type: none"> - ประชาชนไม่ได้ปฏิบัติอย่างจริงจังในการดูแลสุขภาพตนเอง - ไม่มีสถานีอนามัย มีแต่โรงพยาบาลประจำอำเภอ บางหมู่บ้านเดินทางมาไม่สะดวก - ประชาชนยังไม่เข้าใจระบบบริการสาธารณสุข ไม่ค่อยเข้าใจระบบหลักประกันสุขภาพและการดำเนินงานกองทุนฯ - สภาพแวดล้อมชุมชนยังสุ่มเสี่ยงต่อแพร่ระบาดของโรคติดต่อ เช่น โรคไข้เลือดออก, ไข้หวัดนก, โรคพิษสุนัขบ้า |
| <ul style="list-style-type: none"> - สุขลักษณะในหมู่บ้าน | <ul style="list-style-type: none"> - ปัญหาราษฎรส่วนมากไม่สนใจในเรื่องสุขลักษณะในบ้านเนื่องจากติดนิสัยความเคยชิน - ปัญหาผู้สูงอายุ คนพิการ ผู้ด้อยโอกาส ไม่มีคนดูแล |
| <ul style="list-style-type: none"> - ปัญหาครอบครัว และอื่น ๆ | <ul style="list-style-type: none"> - ปัญหาหญิงวัยเจริญพันธุ์มีครอบครัวก่อนวัยอันควร ไม่มีการคุมกำเนิดเพื่อวางแผนครอบครัว - ปัญหาการแพร่ระบาดของโรคเอดส์ และผู้ติดเชื้อเอดส์ในชุมชน การรับรู้ปัญหาและร่วมมือแก้ไขของคนในชุมชนยังไม่ดีพอ - ปัญหาเด็กและเยาวชนไม่ได้รับการเอาใจใส่ดูแลอย่างจริงจังจากครอบครัว - ปัญหาการจัดเก็บและกำจัดขยะมูลฝอย สิ่งมลพิษ ยังกที่เป็นระบบและไม่ได้มาตรฐาน |



| ชื่อปัญหา | สภาพปัญหา |
|--|---|
| <p>๖. ปัญหาด้านการเมือง การบริหาร การพัฒนา</p> <ul style="list-style-type: none"> - ปัญหาความร่วมมือและการมีส่วนร่วมในการพัฒนาจากทุกภาคส่วนในสังคม | <ul style="list-style-type: none"> - ปัญหาความร่วมมือของประชาชนและหน่วยงานที่เกี่ยวข้องเพื่อพัฒนาท้องถิ่นยังไม่ได้รับการพัฒนา - ประชาชนมีความรู้ความเข้าใจในเรื่องการเมืองการปกครองน้อย ไม่ทราบบทบาทหน้าที่ของตนเองในสังคม - การรวมตัวรวมกลุ่ม องค์กรชุมชน ไม่เข้มแข็ง ไม่มีอำนาจต่อรอง - ประชาชนไม่ให้ความสำคัญในกิจการสาธารณะ - ตัวแทนองค์กรชุมชน ผู้นำท้องถิ่น ขาดความรู้ความเข้าใจ เกี่ยวกับบทบาทอำนาจหน้าที่ของตนเอง - ปัญหาความขัดแย้งทางการเมือง แนวทางการพัฒนาชุมชน |
| <ul style="list-style-type: none"> - การใช้สิทธิเลือกตั้ง | <ul style="list-style-type: none"> - ปัญหาประชาชนไปใช้สิทธิออกเสียงเลือกตั้งจำนวนน้อย - ยังมีการซื้อสิทธิขายเสียง ผู้มีสิทธิเลือกตั้งเกือบทุกระดับ - ประชาชนให้ความสนใจเกี่ยวกับข้อมูลข่าวสารการเมือง การปกครองน้อย - ประชาชนไม่มีความรู้เกี่ยวกับการใช้สิทธิในการลงคะแนน เป็นเหตุให้เสียสิทธิโดยไม่ได้ตั้งใจ |
| <p>๗. ปัญหาด้านการศึกษา ศาสนาและวัฒนธรรม</p> <ul style="list-style-type: none"> - การจัดการศึกษาเพื่อพัฒนาการเรียนรู้ | <ul style="list-style-type: none"> - ขาดแคลนอัตรากำลัง บุคลากรด้านการศึกษา สถานศึกษาและสื่อการเรียนการสอนไม่เพียงพอ - เด็กนักเรียนขาดแคลนทุนทรัพย์ ขาดโอกาสศึกษาต่อในระดับที่สูงขึ้น - การจัดการศึกษายังไม่มีคุณภาพ ไม่ส่งเสริมการนำความรู้มาใช้ในการแก้ไขปัญหาในปัจจุบัน |
| <ul style="list-style-type: none"> - การให้ความรู้ด้านคุณภาพชีวิต | <ul style="list-style-type: none"> - วัฒนธรรมศิลปะพื้นบ้านไม่ได้รับการส่งเสริม เยาวชนคนรุ่นใหม่มีส่วนร่วมในกิจกรรมน้อย - องค์กรความรู้และภูมิปัญญาท้องถิ่น ไม่ได้รับความสนใจหรือไม่ได้รับการส่งเสริมให้มีบทบาทและความสำคัญ - ค่านิยมตะวันตก มีบทบาทต่อเยาวชน คนรุ่นใหม่มาก จนทำให้ค่า นิยมแบบไทย ๆ ถูกกลบเลือนไป - สถาบันครอบครัวค่อนข้างอ่อนแอ - ประชาชนไม่ให้ความสำคัญของการอยู่ร่วมกันแบบพึ่งพาอาศัยซึ่งกันและกัน หรือละเลยวิถีชีวิตดั้งเดิม |



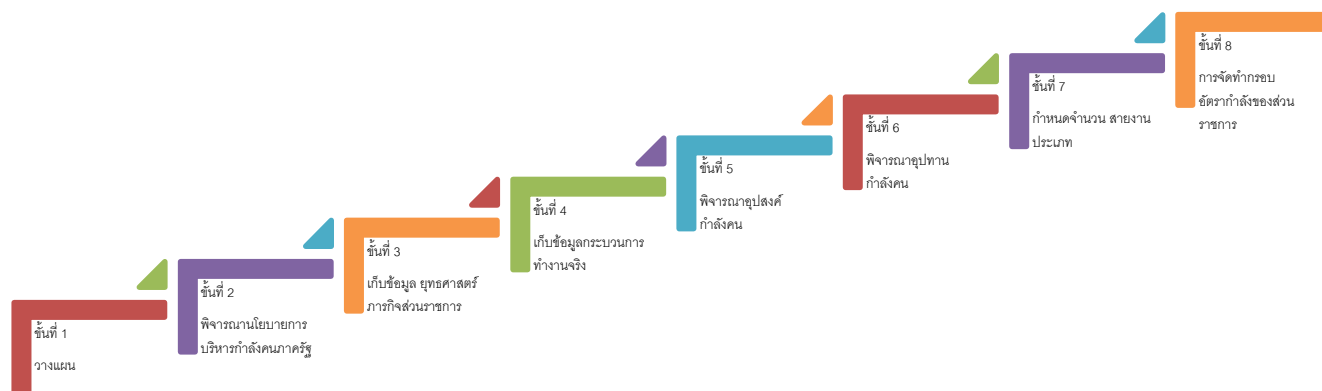
| ชื่อปัญหา | สภาพปัญหา |
|--|--|
| ๘. ปัญหาด้านทรัพยากรธรรมชาติและสิ่งแวดล้อม - ปัญหาที่ธารณะ และแหล่งทรัพยากรธรรมชาติและป่าไม้ | <ul style="list-style-type: none">- ประชาชนบุกรุกที่สาธารณะเพื่อขยายเขตที่ทำกินและอยู่อาศัย- กิจกรรมการอนุรักษ์ พืชกษสิ่งแวดล้อมและป่าไม้มีน้อย- ราษฎรไม่ให้ความสำคัญในการดูแลบำรุงรักษาทรัพยากรธรรมชาติและสิ่งแวดล้อม- ปัญหาป่าไม้ในชุมชนมีน้อย ที่รกร้างสาธารณะไม่ได้รับการดูแล |
| ๙. ปัญหาด้านแหล่งน้ำ | <ul style="list-style-type: none">- แหล่งน้ำเพื่อการเกษตรมีไม่เพียงพอทำอาชีพเกษตรกรรม- แหล่งน้ำต้นเขิน ไม่สามารถกักเก็บน้ำได้- ขาดแคลนน้ำเพื่ออุปโภค - บริโภค โดยเฉพาะในฤดูแล้ง |
| ๑๐. ปัญหาอื่น ๆ | <ul style="list-style-type: none">- ราษฎรยากจน ว่างงาน ไม่มีอาชีพเสริม รายได้น้อยไม่มีงานทำ- ต้นทุนการผลิตสูง ปุ๋ย ยาฆ่าแมลงแพง- ผลผลิตราคาตกต่ำ ไม่มีการประกันราคาผลผลิต- ขาดอำนาจต่อรอง ไม่มีตลาดกลางรองรับผลผลิต- ประสบปัญหาน้ำท่วม- ไม่มีโรงงานอุตสาหกรรมในเขตพื้นที่- ขาดปัจจัยดึงดูดในการลงทุน ไม่มีการจ้างงานในเขตพื้นที่มีน้อย- มีการอพยพแรงงาน จากหมู่บ้านสู่ต่างเมืองที่ห่างไกล- คุณภาพชีวิตค่อนข้างต่ำ- ปัญหาไม่มีพื้นที่ทำกินเป็นของตนเอง- ปัญหารายได้ของราษฎรไม่เพียงพอแก่การครองชีพ- ปัญหาขาดการพัฒนาทักษะความรู้และส่งเสริมอาชีพหัตถกรรมในครัวเรือน สินค้าพื้นเมือง และอาชีพอื่น ๆ |

๕. ภารกิจหลัก อำนาจหน้าที่ขององค์กรปกครองส่วนท้องถิ่นและยุทธศาสตร์การพัฒนา การวิเคราะห์อัตรากำลังคนขององค์การบริหารส่วนตำบลสะเดา

องค์การบริหารส่วนตำบลสะเดายึดหลักวิธีวิเคราะห์ความต้องการอัตรากำลังคน จากคู่มือวิเคราะห์อัตรากำลังของส่วนราชการ ของสำนักงานพัฒนาระบบจำแนกตำแหน่งและค่าตอบแทน สำนักงาน ก.พ. นำมาประยุกต์ใช้กับการวิเคราะห์ตำแหน่งของบุคลากรในสังกัดองค์การบริหารส่วนตำบลสะเดา ใช้หลักบันได ๘ ขั้น

การวิเคราะห์อัตรากำลังคนในองค์การบริหารส่วนตำบลสะเดา

แบบบันได ๘ ขั้น



บันไดขั้นที่ ๑ การวางแผนงาน

องค์การบริหารส่วนตำบลสะเดาแต่งตั้งคณะกรรมการจัดทำแผนอัตรากำลัง ๓ ปี เพื่อพิจารณากรอบอัตรากำลัง ของบุคลากรในสังกัด ประกอบด้วย

องค์การบริหารส่วนตำบลสะเดา ได้แต่งตั้งคณะกรรมการจัดทำแผนอัตรากำลัง ๓ ปี ประจำปีงบประมาณ พ.ศ. ๒๕๖๔ - ๒๕๖๖ ซึ่งประกอบด้วย

- | | |
|---|-------------------------|
| ๑.๑ นายกององค์การบริหารส่วนตำบล | เป็นประธานกรรมการ |
| ๑.๒ ปลัดองค์การบริหารส่วนตำบล | เป็นกรรมการ |
| ๑.๓ ผู้อำนวยการกองช่าง | เป็นกรรมการ |
| ๑.๔ ผู้อำนวยการกองคลัง | เป็นกรรมการ |
| ๑.๕ ผู้อำนวยการกองการศึกษา | เป็นกรรมการ |
| ๑.๖ หัวหน้าสำนักปลัดองค์การบริหารส่วนตำบล | เป็นกรรมการและเลขานุการ |
| ๑.๗ นักทรัพยากรบุคคล | เป็นผู้ช่วยเลขานุการ |



คณะกรรมการที่ได้รับการแต่งตั้งมีหน้าที่ ดังต่อไปนี้

๑. วิเคราะห์ภารกิจ อำนาจหน้าที่ความรับผิดชอบขององค์การบริหารส่วนตำบลสะเดา ตามกฎหมายจัดตั้งองค์กรปกครองส่วนท้องถิ่น และตามพระราชบัญญัติกำหนดแผนและขั้นตอนการกระจาย อำนาจให้แก่องค์กรปกครองส่วนท้องถิ่น พ.ศ.๒๕๔๒ ตลอดจนกฎหมายอื่นให้สอดคล้องกับแผนพัฒนา เศรษฐกิจและสังคมแห่งชาติ แผนพัฒนาจังหวัด แผนพัฒนาอำเภอ แผนพัฒนาตำบล นโยบายผู้บริหารและ สภาพปัญหาขององค์การบริหารส่วนตำบลสะเดา

๒. กำหนดโครงสร้างการแบ่งส่วนราชการภายในและการจัดระบบงาน เพื่อรองรับภารกิจ ตามอำนาจหน้าที่ความรับผิดชอบ ให้สามารถแก้ปัญหาขององค์การบริหารส่วนตำบล ได้อย่างมีประสิทธิภาพและตอบสนอง ความต้องการของประชาชน

๓. กำหนดตำแหน่งในสายงานต่างๆ จำนวนตำแหน่ง และระดับตำแหน่ง ให้เหมาะสม กับภาระหน้าที่ความรับผิดชอบ ปริมาณงาน และคุณภาพของงาน รวมทั้งสร้างความก้าวหน้าในสายอาชีพของกลุ่มงานต่างๆ

๔. กำหนดความต้องการพนักงานจ้างในองค์การบริหารส่วนตำบลสะเดา โดยให้หัวหน้าส่วนราชการเข้ามามีส่วนร่วม เพื่อกำหนดความจำเป็นและความต้องการในการใช้พนักงานจ้างให้ตรงกับภารกิจและอำนาจหน้าที่ที่ต้องปฏิบัติอย่างแท้จริง และต้องคำนึงถึงโครงสร้างส่วนราชการ และพนักงานส่วนตำบล ลูกจ้างประจำในองค์การบริหารส่วนตำบล ประกอบการกำหนดประเภทตำแหน่งพนักงานจ้าง

๕. กำหนดประเภทตำแหน่งพนักงานจ้าง จำนวนตำแหน่งให้เหมาะสมกับภารกิจ อำนาจ หน้าที่ความรับผิดชอบ ปริมาณงานและคุณภาพของงานให้เหมาะสมกับโครงสร้างส่วนราชการขององค์การบริหารส่วนตำบลสะเดา

๖. จัดทำกรอบอัตรากำลัง ๓ ปี โดยภาระค่าใช้จ่ายด้านการบริหารงานบุคคลต้องไม่เกิน ร้อยละสี่สิบของงบประมาณรายจ่าย

๗. ให้พนักงานส่วนตำบล และพนักงานจ้างทุกคน ได้รับการพัฒนาความรู้ความสามารถ อย่างน้อยปีละ ๑ ครั้ง

บันไดขั้นที่ ๒ การพิจารณาโยบายการบริหารกำลังคนภาครัฐ

ในการจัดทำแผนอัตรากำลัง ๓ ปี ขององค์การบริหารส่วนตำบลสะเดา จัดทำตามประกาศคณะกรรมการพนักงานส่วนตำบลจังหวัดบุรีรัมย์ เรื่อง หลักเกณฑ์และเงื่อนไขการบริหารงานบุคคลขององค์การบริหารส่วนตำบล ลงวันที่ ๒๔ ตุลาคม ๒๕๔๕ และที่แก้ไขเพิ่มเติมถึงฉบับปัจจุบัน และการจัดทำแผนอัตรากำลัง ๓ ปี ประจำปีงบประมาณ พ.ศ. ๒๕๖๔ - ๒๕๖๖ ใช้หลักการดำเนินการควบคู่กับหนังสือสำนักงาน ก.จ. ก.ท. และ ก.อบต. ที่ มท ๐๘๐๙.๒/ว ๗๐ ลงวันที่ ๑๙ มิถุนายน ๒๕๖๓ เรื่อง การจัดทำแผนอัตรากำลัง ๓ ปี ประจำปีงบประมาณ พ.ศ. ๒๕๖๔ - ๒๕๖๖ เพื่อให้องค์การบริหารส่วนตำบลสะเดา มีหลักในการจัดทำแผนอัตรากำลัง ๓ ปี และบังคับใช้อย่างมีประสิทธิภาพ ประกอบนโยบายการพัฒนาของผู้บริหาร มุ่งเน้นให้มีการพัฒนาคุณภาพชีวิตของประชาชนให้มีสุขภาพอนามัยที่สมบูรณ์แข็งแรงอยู่ในสิ่งแวดล้อมที่ดี มีระบบการป้องกันและควบคุมโรคติดต่อ การส่งเสริมสุขภาพการดูแลสุขภาพความปลอดภัยด้านอาหารและน้ำ ตลอดจนการสร้างเสริมความเข้มแข็งให้ชุมชนมีส่วนร่วมในกิจกรรมต่างๆ



การร่วมคิด ร่วมแก้ไขปัญหาในหมู่บ้าน การพัฒนาโครงสร้างพื้นฐาน ให้เป็นไปตามความจำเป็นและเหมาะสมกับงบประมาณที่มีอยู่อย่างจำกัด การจัดลำดับความสำคัญของปัญหาเพื่อแก้ไขปัญหาให้ได้ทันต่อเหตุการณ์ และต้องสอดคล้องกับ ๕ ยุทธศาสตร์การพัฒนาขององค์การบริหารส่วนตำบลสะเดา ดังนี้

ยุทธศาสตร์ที่ ๑ ด้านระบบสาธารณูปโภคและโครงสร้างพื้นฐาน

- (๑) การพัฒนาแหล่งน้ำ และแหล่งน้ำเพื่อการอุปโภคบริโภค และการเกษตร
- (๒) การก่อสร้าง ปรับปรุง บำรุงรักษาถนน ทางเท้า ท่อ/รางระบายน้ำและสิ่งปลูกสร้าง
- (๓) การพัฒนาระบบจราจร
- (๔) การพัฒนาระบบไฟฟ้า ก่อสร้างขยายเขตไฟฟ้าและไฟฟ้าสาธารณะ
- (๕) การพัฒนาระบบประปา ก่อสร้างและขยายเขตการบริการประปา
- (๖) การก่อสร้างรั้วลวดหนามล้อมรอบสระน้ำสาธารณะ
- (๗) การบริการสาธารณะอื่นๆ

ยุทธศาสตร์ที่ ๒ ด้านคุณภาพชีวิตและสุขภาพอนามัยประชาชน

- (๑) การส่งเสริมสุขภาพอนามัยของประชาชน
- (๒) การสร้างจิตสำนึกรักสุขภาพ และออกกำลังกาย
- (๓) การป้องกันและควบคุมโรคติดต่อ
- (๔) การพัฒนาคุณภาพชีวิต
- (๕) การจัดสวัสดิการให้แก่ผู้สูงอายุ ผู้พิการ ผู้มีรายได้น้อยและด้อยโอกาส
- (๖) การป้องกันและสอดส่องดูแลปัญหายาเสพติดในชุมชน

ยุทธศาสตร์ที่ ๓ ด้านการศึกษา วัฒนธรรมประเพณี กีฬาและการท่องเที่ยว

- (๑) การพัฒนาการเรียนรู้คู่คุณธรรมให้แก่เด็กและเยาวชน
- (๒) การพัฒนาระบบการศึกษาในสถานศึกษา
- (๓) การพัฒนาระบบประชาสัมพันธ์ ข้อมูลข่าวสารให้แก่ประชาชน
- (๔) การส่งเสริมประเพณี ศิลปวัฒนธรรม ภูมิปัญญาท้องถิ่น
- (๕) การส่งเสริมการกีฬาและนันทนาการให้เด็ก เยาวชน และประชาชน

ยุทธศาสตร์ที่ ๔ ด้านเศรษฐกิจชุมชน เกษตรอินทรีย์ และสิ่งแวดล้อม

- (๑) การส่งเสริมการประกอบอาชีพตามหลักเศรษฐกิจพอเพียง
- (๒) พัฒนาผู้ทำการเกษตรให้มีความรู้ความชำนาญ เกิดการรวมกลุ่มเกษตรกรได้อย่างมั่นคง
- (๓) การพัฒนา / ให้ความรู้ด้านอาชีพแก่ประชาชน
- (๔) การพัฒนาแหล่งน้ำ และแหล่งน้ำเพื่อการเกษตร



ยุทธศาสตร์ที่ ๕ ด้านส่งเสริมประชาธิปไตยและการบริหารบ้านเมืองที่ดี

- (๑) การสร้างความเข้าใจเกี่ยวกับประชาธิปไตย
- (๒) การจัดหาเครื่องมือเครื่องใช้ที่ทันสมัย
- (๓) การพัฒนาประสิทธิภาพบุคลากรท้องถิ่น
- (๔) การพัฒนาด้านการบริหารจัดการองค์กร
- (๕) การพัฒนาทางการเมืองการปกครอง
- (๓) การป้องกันและสอดส่องดูแลปัญหาอาชญากรรมในชุมชน
- (๔) การรักษาความสงบเรียบร้อยในชุมชน
- (๕) ส่งเสริมการมีส่วนร่วมของประชาชน และองค์กรทุกภาคส่วนในการพัฒนาทาง การเมือง และ

การบริหาร

- (๖) สร้างเสริมประสิทธิภาพในการบริหารงานตามหลักธรรมาภิบาล
- (๗) ส่งเสริมการพัฒนาระบบประชาธิปไตยอันมีพระมหากษัตริย์ทรงเป็นประมุข

บันไดขั้นที่ ๓ การเก็บข้อมูลยุทธศาสตร์และภารกิจของหน่วยงาน

เมื่อองค์การบริหารส่วนตำบลสะเดา มียุทธศาสตร์ในการกำหนดทิศทางในการบริหารจัดการในองค์กรแล้ว จึงดำเนินการกำหนดเป้าประสงค์และภารกิจของหน่วยงานเพื่อที่จะให้คณะกรรมการร่วมกันพิจารณาว่า ในยุทธศาสตร์แต่ละยุทธศาสตร์ มีเป้าประสงค์อย่างไร และองค์การบริหารส่วนตำบลสะเดา จะกำหนดตำแหน่งใดเพื่อปฏิบัติงานให้บรรลุเป้าประสงค์นั้น และปัจจุบันองค์การบริหารส่วนตำบลสะเดา มีอัตรากำลังในการปฏิบัติงานภายใต้ยุทธศาสตร์นั้นเพียงพอหรือไม่ และยุทธศาสตร์ใดที่มีคนเกินความจำเป็นเพื่อที่คณะกรรมการจะได้ปรับเปลี่ยนตำแหน่งในกรณีตำแหน่งว่าง นั้น เพื่อรองรับการทำงานอย่างมีประสิทธิภาพภายในระยะเวลา ๓ ปี ตั้งแต่ปีงบประมาณ พ.ศ. ๒๕๖๔ - ๒๕๖๖ ภายใต้ภารกิจของแต่ละส่วนราชการ ๔ ส่วนราชการ

การจัดสรรอัตรากำลังให้มีประสิทธิภาพ สอดคล้องกับภาระงาน ตลอดจนการกำหนดสายงานและคุณสมบัติเฉพาะตำแหน่ง ให้ตรงกับบทบาท ภารกิจขององค์การบริหารส่วนตำบลมากยิ่งขึ้น โดยจุดเน้นคือ กำหนดสายงานที่สอดคล้องกับหน้าที่ความรับผิดชอบมากที่สุด พร้อมทั้งเอื้อต่อการบริหารทรัพยากรบุคคล อันได้แก่ การโอน การย้าย การวางแผนเส้นทางความก้าวหน้าในสายอาชีพ เป็นต้น ทั้งนี้ องค์การบริหารส่วนตำบลสะเดา ได้พิจารณาด้วยว่าอัตรากำลังที่มีอยู่ในปัจจุบัน มีคุณสมบัติทั้งในเชิงคุณภาพและปริมาณเป็นอย่างไรเพื่อให้สามารถบริหารกำหนดอัตรากำลังให้เกิดประโยชน์สูงสุด โดยให้พิจารณาความเหมาะสมในเชิงคุณสมบัติ ความรู้ ทักษะ วุฒิ การศึกษา กลุ่มอาชีพที่เหมาะสมกับหน้าที่ความรับผิดชอบหลัก ดังนี้

๑. สำนักปลัดองค์การบริหารส่วนตำบล มีหน้าที่รับผิดชอบเกี่ยวกับงานราชการทั่วไป ขององค์การบริหารส่วนตำบล และราชการที่มีได้กำหนดหน้าที่ของส่วนราชการใดขององค์การบริหารส่วนตำบลโดยเฉพาะ รวมทั้งกำกับและเร่งรัดการปฏิบัติราชการของส่วนราชการในองค์การบริหารส่วนตำบล ให้เป็นไปตามนโยบาย แนวทางและแผนการปฏิบัติราชการขององค์การบริหารส่วนตำบล งานด้านธุรการ งานสารบรรณ การจัดทำแผนพัฒนา การจัดทำร่างข้อบัญญัติตำบล การจัดทำทะเบียนสมาชิกสภาองค์การบริหารส่วนตำบล การให้คำปรึกษาหน้าที่และความ



รับผิดชอบการปกครองบังคับบัญชาของพนักงานส่วนตำบล และพนักงานจ้าง การบริหารงานบุคคลขององค์การบริหารส่วนตำบล ดำเนินการเกี่ยวกับอนุญาตต่าง ๆ และปฏิบัติงานที่ไม่อยู่ในความรับผิดชอบของส่วนราชการที่เรียกชื่ออื่น รวมทั้งกำกับและเร่งรัดการปฏิบัติราชการในองค์การบริหารส่วนตำบล ให้เป็นไปตามนโยบายแนวทางและแผนปฏิบัติราชการขององค์การบริหารส่วนตำบล โดยมีโครงสร้างงานในสำนักปลัดองค์การบริหารส่วนตำบล ดังนี้

- ๑.๑ งานบริหารทั่วไป
- ๑.๒ งานนโยบายและแผน
- ๑.๓ งานกฎหมายและคดี
- ๑.๔ งานสาธารณสุขและสิ่งแวดล้อม
- ๑.๕ งานส่งเสริมการเกษตร

- **สำนักปลัดองค์การบริหารส่วนตำบล** คุณสมบัติ ความรู้ ทักษะ วุฒิการศึกษา ที่ใช้ในการบรรจุ และแต่งตั้งให้พนักงานส่วนตำบล และพนักงานจ้าง ดำรงตำแหน่งในสำนักงานปลัด ส่วนใหญ่จะเน้นที่เรื่องการวางแผน นโยบาย อำนาจการทั่วไป การบริการสาธารณะ ฯลฯ ส่วนวุฒิการศึกษา ที่ใช้ในการบรรจุแต่งตั้งจะใช้คุณวุฒิตามมาตรฐานกำหนดตำแหน่งของแต่ละสายงาน เพื่อให้พนักงานแต่ละตำแหน่งสามารถปฏิบัติงานได้เต็มความสามารถและตรงตามความรู้ ประสบการณ์ที่แต่ละคนมี

๒. กองคลัง มีหน้าที่รับผิดชอบเกี่ยวกับการจัดทำบัญชีและทะเบียนรับ - จ่ายเงิน ทุกประเภท เกี่ยวกับการเงิน การเบิกจ่ายเงิน การเก็บรักษาเงิน การนำส่ง การฝากเงิน การตรวจเงินขององค์การบริหารส่วนตำบล รวบรวมสถิติเงินได้ประเภทต่าง ๆ การเบิกตัดปี การขยายเวลาเบิกจ่ายเงินงบประมาณ การหักภาษีและนำส่งรายงานเงินคงเหลือประจำวัน การรับและจ่ายขาดเงินสะสมขององค์การบริหารส่วนตำบล การยืมเงินทรองราชการ การจัดสรรผลประโยชน์จากสิ่งก่อสร้างและทรัพย์สิน ตรวจสอบงานของจังหวัดและสำนักงานตรวจเงินแผ่นดิน การพัฒนารายได้ การออกใบอนุญาตและค่าธรรมเนียมต่าง ๆ และปฏิบัติหน้าที่อื่นที่เกี่ยวข้อง โดยมีโครงสร้างงานในกองคลัง ดังนี้

- ๒.๑ งานการเงิน
- ๒.๒ งานบัญชี
- ๒.๓ งานพัฒนาและจัดเก็บรายได้
- ๒.๔ งานทะเบียนทรัพย์สินและพัสดุ

- **กองคลัง** คุณสมบัติ ความรู้ ทักษะ วุฒิการศึกษา ที่ใช้ในการบรรจุ และแต่งตั้งให้พนักงานส่วนตำบล และพนักงานจ้าง ดำรงตำแหน่งในกองคลัง จะเน้นที่เรื่องการเงิน การบัญชี การพัสดุ การจัดเก็บรายได้ ฯลฯ ส่วนวุฒิการศึกษา ที่ใช้ในการบรรจุแต่งตั้งจะใช้คุณวุฒิตามมาตรฐานกำหนดตำแหน่งของแต่ละสายงาน เพื่อให้พนักงานแต่ละตำแหน่งสามารถปฏิบัติงานได้เต็มความสามารถและตรงตามความรู้ ประสบการณ์ที่แต่ละคนมี



๓. กองช่าง มีหน้าที่รับผิดชอบเกี่ยวกับการสำรวจ ออกแบบ การจัดทำข้อมูลทางด้านวิศวกรรม การจัดเก็บและทดสอบคุณภาพวัสดุ งานออกแบบและเขียนแบบ การตรวจสอบ การก่อสร้าง งานการควบคุมอาคารตามระเบียบกฎหมาย งานแผนปฏิบัติการ งานการก่อสร้างและซ่อมบำรุง การควบคุมการก่อสร้าง และซ่อมบำรุง งานแผนงานด้านวิศวกรรมเครื่องจักรกล การรวบรวมประวัติติดตามควบคุมการปฏิบัติงานเครื่องจักรกล การควบคุม การบำรุงรักษาเครื่องจักรกลและยานพาหนะ งานเกี่ยวกับแผนงาน ควบคุม เก็บรักษา การเบิกจ่ายวัสดุ อุปกรณ์ อะไหล่ น้ำมันเชื้อเพลิง และงานอื่นที่เกี่ยวข้อง โดยมีโครงสร้างงานในกองช่าง ดังนี้

๓.๑ งานก่อสร้าง

๓.๒ งานออกแบบและควบคุมอาคาร

๓.๓ งานประสานสาธารณูปโภค

- **กองช่าง** คุณสมบัติ ความรู้ ทักษะ วุฒิการศึกษา ที่ใช้ในการบรรจุ และแต่งตั้งให้พนักงานส่วนตำบล ลูกจ้างประจำ และพนักงานจ้าง ดำรงตำแหน่งในกองช่าง ส่วนใหญ่จะเน้นที่เรื่องสายงานช่าง การก่อสร้าง การออกแบบ การประมาณการราคา ฯลฯ ส่วนวุฒิการศึกษา ที่ใช้ในการบรรจุแต่งตั้งจะใช้คุณวุฒิตามมาตรฐานกำหนดตำแหน่งของแต่ละสายงาน เพื่อให้พนักงานแต่ละตำแหน่งสามารถปฏิบัติงานได้เต็มความสามารถ และตรงตามความรู้ ประสบการณ์ที่แต่ละคนมี

๔. กองการศึกษา ศาสนาและวัฒนธรรม มีหน้าที่รับผิดชอบเกี่ยวกับปฏิบัติงานด้านการศึกษ การวิเคราะห์ วิจัย และพัฒนาหลักสูตร การแนะแนว การวัดผล ประเมินผล การพัฒนาตำราเรียน การวางแผน การศึกษา ตามมาตรฐานสถานศึกษา การจัดบริการส่งเสริมการศึกษา การจัดการและส่งเสริมศาสนาและประเพณี วัฒนธรรมท้องถิ่น การจัดการและส่งเสริมกีฬาและนันทนาการ และปฏิบัติงานอื่นที่เกี่ยวข้อง โดยมีโครงสร้างงานในกองการศึกษา ศาสนาและวัฒนธรรม ดังนี้

๔.๑ งานบริหารการศึกษา

๔.๒ งานส่งเสริมการศึกษา ศาสนาและวัฒนธรรม

๔.๓ งานกิจการโรงเรียน

- **กองการศึกษา ศาสนาและวัฒนธรรม** คุณสมบัติ ความรู้ ทักษะ วุฒิการศึกษา ที่ใช้ในการบรรจุ และแต่งตั้งให้พนักงานส่วนตำบล และพนักงานจ้าง ดำรงตำแหน่งในกองการศึกษา ศาสนาและวัฒนธรรม ส่วนใหญ่จะเน้นที่เรื่องการวางแผนการศึกษา การพัฒนาการศึกษา ประเพณีวัฒนธรรมท้องถิ่น ภูมิปัญญา การบริการสาธารณะ ฯลฯ ส่วนวุฒิการศึกษา ที่ใช้ในการบรรจุแต่งตั้งจะใช้คุณวุฒิตามมาตรฐานกำหนดตำแหน่งของแต่ละสายงาน เพื่อให้พนักงานแต่ละตำแหน่งสามารถปฏิบัติงานได้เต็มความสามารถและตรงตามความรู้ ประสบการณ์ที่แต่ละคนมี



การจัดอัตรากำลังเพื่อให้สอดคล้องกับเป้าประสงค์ของยุทธศาสตร์
องค์การบริหารส่วนตำบลสะเดา

| ประเด็นยุทธศาสตร์ | เป้าประสงค์ | ตำแหน่งที่กำหนดรองรับ |
|--|---|---|
| ยุทธศาสตร์ที่ ๑ ด้านระบบ สาธารณูปโภคและ โครงสร้างพื้นฐาน | (๑) การพัฒนาแหล่งน้ำ และแหล่งน้ำเพื่อการอุปโภคบริโภค และการเกษตร (๒) การก่อสร้าง ปรับปรุง บำรุงรักษาถนน ทางเท้า ท่อ/รางระบายน้ำและสิ่งปลูกสร้าง (๓) การพัฒนาระบบจราจร (๔) การพัฒนาระบบไฟฟ้า ก่อสร้างขยายเขตไฟฟ้าและไฟฟ้าสาธารณะ (๕) การพัฒนาระบบประปา ก่อสร้างและขยายเขตการบริการประปา (๖) การก่อสร้างรั้วลวดหนามล้อมรอบสระน้ำสาธารณะ (๗) การบริการสาธารณะอื่นๆ | - ปลัด อบต. - ผอ.กองช่าง - นักวิเคราะห์ฯ - นายช่างโยธา - นายช่างเขียนแบบ - คนงานทั่วไป กองช่าง |
| ยุทธศาสตร์ที่ ๒ ด้านคุณภาพชีวิตและ สุขภาพอนามัย ประชาชน | (๑) การส่งเสริมสุขภาพอนามัยของประชาชน (๒) การสร้างจิตสำนึกรักษาสุขภาพ และออกกำลังกาย (๓) การป้องกันและควบคุมโรคติดต่อ (๔) การพัฒนาคุณภาพชีวิต (๕) การจัดสวัสดิการให้แก่ผู้สูงอายุ ผู้พิการ ผู้มีรายได้น้อย และด้อยโอกาส (๖) การป้องกันและสอดส่องดูแลปัญหายาเสพติดในชุมชน | - ปลัด อบต. - หัวหน้าสำนักปลัด อบต. - นักพัฒนาชุมชน - จพง.สาธารณสุข - จพง.ป้องกันและบรรเทาสาธารณภัย - ผช.นักพัฒนาชุมชน - คนงานประจำรถขยะ - คนงานทั่วไป |
| ยุทธศาสตร์ที่ ๓ ด้านการศึกษา วัฒนธรรมประเพณี กีฬาและการ ท่องเที่ยว | (๑) การพัฒนาการเรียนรู้คู่คุณธรรมให้แก่เด็กและเยาวชน (๒) การพัฒนาระบบการศึกษาในสถานศึกษา (๓) การพัฒนาระบบประชาสัมพันธ์ ข้อมูลข่าวสารให้แก่ประชาชน (๔) การส่งเสริมประเพณี ศิลปวัฒนธรรม ภูมิปัญญาท้องถิ่น (๕) การส่งเสริมการกีฬาและนันทนาการให้เด็ก เยาวชน และประชาชน | - ปลัด อบต. - ผอ.กองการศึกษา - นักวิชาการศึกษา - ครู - คนงานทั่วไป - ผู้ดูแลเด็ก |



| ประเด็นยุทธศาสตร์ | เป้าประสงค์ | ตำแหน่งที่กำหนดรองรับ |
|--|---|---|
| ยุทธศาสตร์ที่ ๔ ด้านเศรษฐกิจชุมชน เกษตรอินทรีย์ และ สิ่งแวดล้อม | (๑) การส่งเสริมการประกอบอาชีพตามหลักเศรษฐกิจพอเพียง (๒) พัฒนาผู้ทำการเกษตรให้มีความรู้ความชำนาญ เกิดการรวมกลุ่มเกษตรกรได้อย่างมั่นคง (๓) การพัฒนา / ให้ความรู้ด้านอาชีพแก่ประชาชน (๔) การพัฒนาแหล่งน้ำ และแหล่งน้ำเพื่อการเกษตร | - ปลัด อบต. - นักพัฒนาชุมชน - คนงานทั่วไป |
| ยุทธศาสตร์ที่ ๕ ด้านส่งเสริม ประชาธิปไตยและ การบริหารบ้านเมือง ที่ดี | (๑) การสร้างความเข้าใจเกี่ยวกับประชาธิปไตย (๒) การจัดหาเครื่องมือเครื่องใช้ที่ทันสมัย (๓) การพัฒนาประสิทธิภาพบุคลากรท้องถิ่น (๔) การพัฒนาด้านการบริหารจัดการองค์กร (๕) การพัฒนาทางการเมืองการปกครอง (๓) การป้องกันและสอดส่องดูแลปัญหาเสพติดในชุมชน (๔) การรักษาความสงบเรียบร้อยในชุมชน (๕) ส่งเสริมการมีส่วนร่วมของประชาชน และองค์กรทุกภาคส่วนในการพัฒนาทาง การเมือง และการบริหาร (๖) สร้างเสริมประสิทธิภาพในการบริหารงานตามหลักธรรมาภิบาล (๗) ส่งเสริมการพัฒนาระบบประชาธิปไตยอันมีพระมหากษัตริย์ทรงเป็นประมุข | - พนักงานส่วนตำบลทุกคน |

บันไดขั้นที่ ๔ การเก็บข้อมูลกระบวนการทำงานจริง

องค์การบริหารส่วนตำบลสะเดา ได้พิจารณาภาระค่างานที่หัวหน้าส่วนราชการ ได้เก็บรวบรวมข้อมูล พิจารณาประกอบกับใบกำหนดหน้าที่งาน (JOB DESCRIPTION) และมาตรฐานกำหนดตำแหน่งของแต่ละตำแหน่ง เพื่อพิจารณาเกี่ยวกับอัตราตำแหน่งที่ควรมี หรือทิศทางการควบคุมอัตรากำลังของบุคลากรในอนาคตตลอดระยะเวลา ๓ ปี

บันไดขั้นที่ ๕ การพิจารณาอุปสงค์กำลังคน

หลังรวบรวมข้อมูลดังกล่าวแล้ว ตลอดระยะเวลาที่แล้มาแผนอัตรากำลังที่ใช้คือ แผนอัตรากำลัง ๓ ปี ประจำปีงบประมาณ พ.ศ. ๒๕๖๑ - ๒๕๖๓ พบว่า องค์การบริหารส่วนตำบลสะเดา มีภารกิจ ด้านการศึกษา ด้านการจัดทำแผนที่ภาษี และด้านสาธารณสุขและสิ่งแวดล้อม ที่เพิ่มขึ้น เบื้องต้นคณะกรรมการได้ร่วมกันพิจารณาปรับเกลี่ยอัตรากำลังที่ว่างเพื่อเป็นการควบคุมภาระค่าใช้จ่ายแล้ว แต่ก็ยังไม่สามารถตอบสนองภารกิจและงานที่เพิ่มขึ้นได้ เนื่องด้วยเหตุผลดังนี้



อัตรากำลังที่ว่าง ขององค์การบริหารส่วนตำบลสะเดา

| ลำดับ | ส่วนราชการ | ตำแหน่ง | จำนวน | วิธีดำเนินการในตำแหน่งว่าง |
|-------|------------------------------|------------------------|-------|---|
| ๑ | สำนักปลัด อบต. | เจ้าพนักงานสาธารณสุข | ๑ | คงตำแหน่งไว้คงเดิม เนื่องจากภารกิจงานมีอยู่ไม่สามารถปรับเปลี่ยนตำแหน่งได้ |
| ๒ | กองคลัง | ผู้อำนวยการกองคลัง | ๑ | ตำแหน่งรายงานกรมส่งเสริมการปกครองส่วนท้องถิ่น ยุบเลิกไม่ได้ |
| ๓ | กองคลัง | นักวิชาการเงินและบัญชี | ๑ | คงตำแหน่งไว้คงเดิม เนื่องจากภารกิจงานมีอยู่ไม่สามารถปรับเปลี่ยนตำแหน่งได้ |
| ๔ | กองช่าง | นายช่างเขียนแบบ | ๑ | คงตำแหน่งไว้คงเดิม เนื่องจากภารกิจงานมีอยู่ไม่สามารถปรับเปลี่ยนตำแหน่งได้ |
| ๕ | กองการศึกษา ศาสนาและวัฒนธรรม | ผู้อำนวยการกองการศึกษา | ๑ | ตำแหน่งรายงานกรมส่งเสริมการปกครองส่วนท้องถิ่น ยุบเลิกไม่ได้ |

อัตรากำลังที่ยังมีไม่เพียงพอและมีความจำเป็นในภารกิจงาน โดยผ่านการพิจารณาปรับเปลี่ยนตำแหน่งจาก คณะกรรมการจัดทำแผนอัตรากำลังแล้ว

| ลำดับ | ส่วนราชการ | ตำแหน่ง | จำนวน | ปีที่ต้องการ | เหตุผลและความจำเป็น |
|-------|------------|---------|-------|--------------|--|
| ๑ | กองคลัง | คนงาน | ๒ | ๒๕๖๔ - ๒๕๖๖ | ปัจจุบันกองคลังมีภารกิจเกี่ยวกับการจัดเก็บภาษี และการให้บริการภาษีนอกที่ตั้ง ประกอบกับต้องดำเนินการเกี่ยวกับการสำรวจพื้นที่ภาษีในการจัดเก็บภาษีรูปแบบใหม่ ซึ่งเป็นภารกิจสำคัญ ซึ่งการดำเนินการกิจดังกล่าวนี้ องค์การบริหารส่วนตำบลสะเดา มีพื้นที่ภายใต้การควบคุมดูแลหมู่บ้าน ๕ หมู่บ้าน ดังนั้นแล้ว องค์การบริหารส่วนตำบลสะเดา จึงต้องกำหนดพนักงานจ้างทั่วไป ตำแหน่งคนงาน เพื่อตอบสนองภารกิจดังกล่าว |

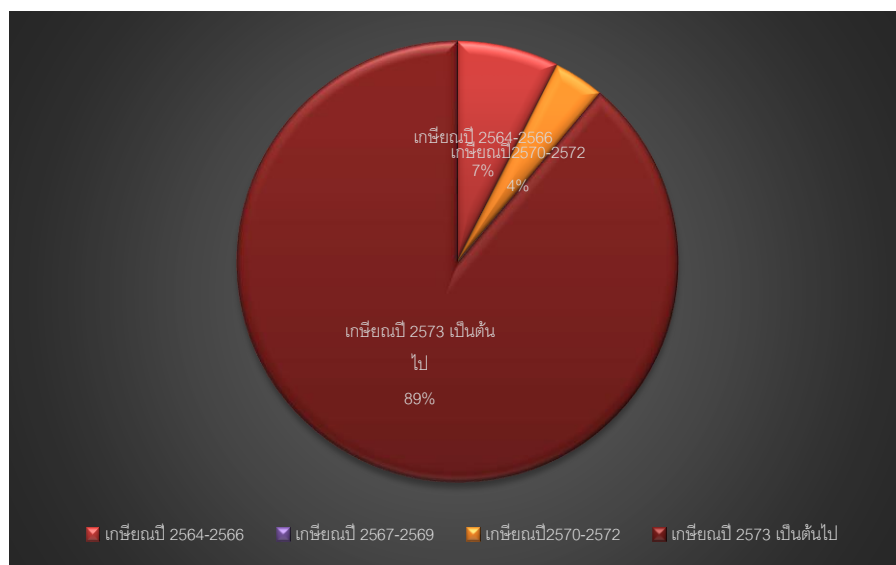


| ลำดับ | ส่วนราชการ | ตำแหน่ง | จำนวน | ปีที่ ต้องการ | เหตุผลและความจำเป็น |
|-------|-------------------------------------|-------------------------|-------|------------------|--|
| ๒ | กองการศึกษา ศาสนาและ วัฒนธรรม | ผู้ดูแลเด็ก (ทั่วไป) | ๓ | ๒๕๖๔ - ๒๕๖๖ | <p>องค์การบริหารส่วนตำบลสะเดา มีศูนย์พัฒนาเด็กเล็ก จำนวน ๒ ศูนย์ เพื่อรองรับภารกิจการศึกษา ก่อนปฐมวัยให้กับเด็กก่อนวัยเรียน ดังนี้</p> <ol style="list-style-type: none"> ๑. ศพด.บ้านบุญช่วย มีเด็ก ๔๕ คน มีบุคลากร ๒ คน (ครู ๒ คน ผดต. - คน) ๒. ศพด.บ้านโคกโพธิ์ มีเด็ก ๑๒ คน มีบุคลากร ๑ คน (ไม่มีครู ผดต. ๑ คน) <p>องค์การบริหารส่วนตำบลสะเดา มีเด็กรวมทั้งหมด ๕๕ คน ซึ่งปัญหาที่เกิดขึ้น ทั้ง ๒ ศูนย์ สำหรับศูนย์พัฒนาเด็กเล็กบ้านบุญช่วย มีบุคลากร จำนวน ๒ คน แต่มีเด็กจำนวน ๔๕ คน (คิดอัตราส่วนครูและจำนวนเด็กนักเรียน คิดเป็น ๑๐ : ๑) จำนวนครูไม่เพียงพอต่อจำนวนเด็ก จึงขอกำหนดเพิ่ม จำนวน ๒ อัตรา และศูนย์พัฒนาเด็กเล็กบ้านโคกโพธิ์ มีเพียง ๑ คน ไม่สามารถแบกรับและดูแลความปลอดภัยของเด็กส่วนที่เหลือได้เพียงบุคคลเดียว ดังนั้น องค์การบริหารส่วนตำบลสะเดาจึงมีความจำเป็นในการกำหนดตำแหน่ง พนักงานจ้างทั่วไป ตำแหน่ง ผู้ดูแลเด็ก (ทั่วไป) ที่ศูนย์พัฒนาเด็กเล็กบ้านบุญช่วย ๒ อัตรา และศูนย์พัฒนาเด็กเล็กบ้านโคกโพธิ์ ๑ อัตรา</p> |

แต่จะขอความเห็นชอบในการปรับปรุงแผนอัตรากำลึง ๓ ปี ประจำปี พ.ศ. ๒๕๖๔ - ๒๕๖๖ ในคราวการประชุมต่อไป

บันไดขั้นที่ ๖ การพิจารณาอุปทานกำลังคน

องค์การบริหารส่วนตำบลสะเดา มีบุคลากรที่จะเกษียณอายุราชการตามกรอบอัตรากำลัง ๓ ปี ประจำปีงบประมาณ พ.ศ. ๒๕๖๔ - ๒๕๖๖ ดังนี้



จากแผนภูมิ พบว่าการเกษียณอายุราชการของบุคลากรใน แผนอัตรากำลัง ๓ ปี พ.ศ. ๒๕๖๔ - ๒๕๖๖ จำนวน ๒ คน คิดเป็นร้อยละ ๗ แต่คนที่เกษียณอายุราชการ เป็นประเภทพนักงานจ้างทั่วไป (คณงานทั่วไป และคณงานประจำรถขยะ) ซึ่งเป็นยังมีภารกิจงานเพื่อรองรับการบริการประชาชน ดังนั้นองค์การบริหารส่วนตำบลสะเดา มีแนวทางในการรองรับกรณีพนักงานจ้างทั่วไป ที่เกษียณ โดยการสรรหา โดยวิธีการสอบคัดเลือก ตามประกาศคณะกรรมการพนักงานส่วนตำบลจังหวัดบุรีรัมย์ โดยการเห็นชอบของ ก.อบต.จังหวัดบุรีรัมย์

บันไดขั้นที่ ๗ การกำหนดจำนวน/สายงานและประเภทตำแหน่ง

การจัดประเภทของบุคลากรในสังกัดองค์การบริหารส่วนตำบลสะเดา ใช้การวางกรอบอัตรากำลังให้สอดคล้องกับภาระงาน โดยวางประเภทของบุคลากรภาครัฐตามความเหมาะสมให้สอดคล้องกับแนวทางการบริหารภาครัฐแนวใหม่ ที่เน้นความยืดหยุ่น แก้ไขง่าย กระจายอำนาจการบริหารจัดการ มีความคล่องตัว และมีเจ้าภาพที่ชัดเจน อีกทั้งยังได้กำหนดให้เป็นไปตามหลักการบริหารกิจการบ้านเมืองที่ดีด้วย ในการกำหนดประเภทบุคลากรภาครัฐ ควรเน้นใช้อัตรากำลังแต่ละประเภทอย่างเหมาะสมกับภารกิจ โดยให้พิจารณากรอบให้สอดคล้องกับภารกิจ และลักษณะงานของ องค์การบริหารส่วนตำบลสะเดา ดังนี้

- **พนักงานส่วนตำบล** : ปฏิบัติงานในภารกิจหลัก ลักษณะงานที่เน้นการใช้ความรู้ความสามารถและทักษะเชิงเทคนิค หรือเป็นงานวิชาการ งานที่เกี่ยวข้องกับการกำหนดนโยบายหรือลักษณะงานที่มีความต่อเนื่องในการทำงาน มีอำนาจหน้าที่ในการสั่งการบังคับบัญชา ผู้ใต้บังคับบัญชาตามลำดับชั้น กำหนดตำแหน่ง แต่ละประเภทของพนักงานส่วนตำบลไว้ ดังนี้

- สายงานบริหารท้องถิ่น ได้แก่ ปลัด
- สายงานอำนวยการท้องถิ่น ได้แก่ หัวหน้าส่วนราชการ ผู้อำนวยการกอง
- สายงานวิชาการ ได้แก่ สายงานที่บรรจุเริ่มต้นด้วยคุณวุฒิปริญญาตรี
- สายงานทั่วไป ได้แก่ สายงานที่บรรจุเริ่มต้นมีคุณวุฒิต่ำกว่าปริญญาตรี

- **พนักงานจ้าง** : ปฏิบัติงานเสริมในภารกิจรอง ภารกิจสนับสนุน งานที่มีกำหนดระยะเวลาการปฏิบัติงานเริ่มต้นและสิ้นสุดที่แน่นอนตามโครงการหรือภารกิจในระยะสั้น หลักเกณฑ์การกำหนดพนักงานจ้างจะมี ๓ ประเภทแต่ องค์การบริหารส่วนตำบลสะเดาเป็นองค์การบริหารส่วนตำบล

ขนาดกลางด้วยบริบท ขนาด และปัจจัยหลายอย่าง จึงกำหนดจ้างพนักงานจ้าง เพียง ๒ ประเภท ดังนี้

- พนักงานจ้างทั่วไป
- พนักงานจ้างตามภารกิจ





บันไดขั้นที่ ๘ คือการจัดทำแผนอัตรากำลังของส่วนราชการ

การจัดทำแผนอัตรากำลังแต่ละส่วนราชการขององค์การบริหารส่วนตำบลสะเดา ใช้การวิเคราะห์ภารกิจ อำนาจหน้าที่ขององค์การบริหารส่วนตำบล ตามพระราชบัญญัติสภาตำบลและองค์การบริหารส่วนตำบล พ.ศ. ๒๕๓๗ และตามพระราชบัญญัติกำหนดแผนและขั้นตอนการกระจายอำนาจให้องค์กรปกครองส่วนท้องถิ่น พ.ศ. ๒๕๔๒ และกฎหมายอื่นที่เกี่ยวข้อง ทั้งนี้เพื่อให้ทราบว่าองค์การบริหารส่วนตำบล มีอำนาจหน้าที่ที่จะเข้าไปดำเนินการแก้ไขปัญหาในเขตพื้นที่ให้ตรงกับความต้องการของประชาชนได้อย่างไร โดยสามารถกำหนดแบ่งภารกิจได้เป็น ๗ ด้าน ซึ่งภารกิจดังกล่าวถูกกำหนดอยู่ในพระราชบัญญัติสภาตำบลและองค์การบริหารส่วนตำบล พ.ศ. ๒๕๓๗ และตามพระราชบัญญัติกำหนดแผนและขั้นตอนการกระจายอำนาจให้องค์กรปกครองส่วนท้องถิ่น พ.ศ. ๒๕๔๒ อีกทั้งองค์การบริหารส่วนตำบลสะเดา ได้วิเคราะห์ภารกิจที่มีอยู่ เพื่อนำมาใช้ในการกำหนดส่วนราชการรองรับ และให้สอดคล้องกับภารกิจที่เกิดขึ้น เพื่อตอบสนองความต้องการของประชาชนเป็นหลัก ดังนี้

| ภารกิจ | กำหนดส่วนราชการรองรับภารกิจ |
|---|--|
| <p>๑. ด้านโครงสร้างพื้นฐาน มีภารกิจที่เกี่ยวข้องดังนี้</p> <p>๑.๑ จัดให้มีและบำรุงรักษาทางน้ำและทางบก (มาตรา ๖๗ (๑))</p> <p>๑.๒ ให้มีน้ำเพื่อการอุปโภค บริโภค และการเกษตร (มาตรา ๖๘(๑))</p> <p>๑.๓ ให้มีและบำรุงการไฟฟ้าหรือแสงสว่างโดยวิธีอื่น (มาตรา ๖๘(๒))</p> <p>๑.๔ ให้มีและบำรุงรักษาทางระบายน้ำ (มาตรา ๖๘ (๓))</p> <p>๑.๕ การสาธารณสุข โภคและการก่อสร้างอื่นๆ (มาตรา ๑๖(๔))</p> <p>๑.๖ การสาธารณสุข (มาตรา ๑๖(๕))</p> | <p>ด้านโครงสร้างพื้นฐานมีภารกิจที่เกี่ยวข้อง การการซ่อม การสร้าง การบำรุงรักษา ไฟฟ้า ประปา สาธารณูปโภค ส่วนใหญ่ ดังนั้น การกำหนดส่วนราชการรองรับ ภารกิจในด้าน นี้ คือ กองช่าง</p> |
| <p>๒. ด้านส่งเสริมคุณภาพชีวิต มีภารกิจที่เกี่ยวข้อง ดังนี้</p> <p>๒.๑ ส่งเสริมการพัฒนาสตรี เด็ก เยาวชน ผู้สูงอายุ และผู้พิการ (มาตรา ๖๗(๖))</p> <p>๒.๒ ป้องกันโรคและระงับโรคติดต่อ (มาตรา ๖๗(๓))</p> <p>๒.๓ ให้มีและบำรุงสถานที่ประชุม การกีฬาการพักผ่อนหย่อนใจและสวนสาธารณะ (มาตรา ๖๘(๔))</p> <p>๒.๔ การสังคมสงเคราะห์ และการพัฒนาคุณภาพชีวิตเด็ก สตรี คนชรา และผู้ด้อยโอกาส (มาตรา ๑๖(๑๐))</p> <p>๒.๕ การปรับปรุงแหล่งชุมชนแออัดและการจัดการเกี่ยวกับที่อยู่อาศัย(มาตรา ๑๖(๒))</p> <p>๒.๖ การส่งเสริมประชาธิปไตย ความเสมอภาค และสิทธิเสรีภาพของประชาชน (มาตรา ๑๖(๕))</p> <p>๒.๗ การสาธารณสุข การอนามัยครอบครัวและการรักษาพยาบาล (มาตรา ๑๖(๑๙))</p> | <p>ด้านส่งเสริมคุณภาพชีวิต มีภารกิจที่เกี่ยวข้องกับคุณภาพชีวิตของคนในชุมชน ทั้งด้วยสุขภาพพลานามัย และการพัฒนาคุณภาพชีวิต ดังนั้น การกำหนดส่วนราชการรองรับภารกิจในด้านนี้ คือ สำนักปลัด อบต. อยู่ในงานสาธารณสุขและสิ่งแวดล้อมและงานสวัสดิการและพัฒนาชุมชน</p> |



| ภารกิจ | กำหนดส่วนราชการรองรับภารกิจ |
|--|---|
| <p>๓. ด้านการจัดระเบียบชุมชน สังคม และการรักษาความสงบเรียบร้อย มีภารกิจที่เกี่ยวข้อง ดังนี้</p> <p>๓.๑ การป้องกันและบรรเทาสาธารณภัย (มาตรา ๖๗(๔))</p> <p>๓.๒ การคุ้มครองดูแลและรักษาทรัพย์สินอันเป็นสาธารณสมบัติของแผ่นดิน (มาตรา ๖๘(๘))</p> <p>๓.๓ การผังเมือง (มาตรา ๖๘(๑๓))</p> <p>๓.๔ จัดให้มีที่จอดรถ (มาตรา ๑๖(๓))</p> <p>๓.๕ การรักษาความสะอาดและความเป็นระเบียบเรียบร้อยของบ้านเมือง (มาตรา ๑๖(๑๗))</p> <p>๓.๖ การควบคุมอาคาร (มาตรา ๑๖(๒๘))</p> | <p>ด้านการจัดระเบียบชุมชน สังคมและการรักษาความสงบเรียบร้อย ด้านนี้เป็นการให้ความปลอดภัยในชีวิตและทรัพย์สินของประชาชนรวมทั้งความปลอดภัยทางด้านโครงสร้างพื้นฐานด้วย ดังนั้น การกำหนดส่วนราชการรองรับภารกิจเป็นการประสานงานการปฏิบัติระหว่าง ๒ ส่วนราชการ คือ กองช่าง และสำนักปลัด อบต. ในงานป้องกันและบรรเทาสาธารณภัย</p> |
| ภารกิจ | กำหนดส่วนราชการรองรับภารกิจ |
| <p>๔. ด้านการวางแผน การส่งเสริมการลงทุน พาณิชยกรรมและการท่องเที่ยว มีภารกิจที่เกี่ยวข้อง ดังนี้</p> <p>๔.๑ ส่งเสริมให้มีอุตสาหกรรมในครอบครัว (มาตรา ๖๘(๖))</p> <p>๔.๒ ให้มีและส่งเสริมกลุ่มเกษตรกร และกิจการสหกรณ์ (มาตรา ๖๘(๕))</p> <p>๔.๓ บำรุงและส่งเสริมการประกอบอาชีพของราษฎร (มาตรา ๖๘(๗))</p> <p>๔.๔ ให้มีตลาด (มาตรา ๖๘(๑๐))</p> <p>๔.๕ การท่องเที่ยว (มาตรา ๖๘(๑๒))</p> <p>๔.๖ กิจการเกี่ยวกับการพาณิชย์ (มาตรา ๖๘(๑๑))</p> <p>๔.๗ การส่งเสริม การฝึกและประกอบอาชีพ (มาตรา ๑๖(๖))</p> <p>๔.๘ การพาณิชยกรรมและการส่งเสริมการลงทุน (มาตรา ๑๖(๗))</p> | <p>ด้านการวางแผน การส่งเสริมการลงทุน พาณิชยกรรมและการท่องเที่ยว ภารกิจในด้านนี้เกี่ยวข้องกับการมีส่วนร่วม ของประชาชนในการส่งเสริมอาชีพและความ เป็นอยู่ของประชาชน ดังนั้นการกำหนด ส่วนราชการรองรับด้านนี้ มีการประสาน การปฏิบัติงานระหว่าง ๒ ส่วนราชการคือ กองคลัง และสำนักปลัด อบต. งานสวัสดิการและพัฒนาชุมชน</p> |
| <p>๕. ด้านการบริหารจัดการและการอนุรักษ์ทรัพยากรธรรมชาติและสิ่งแวดล้อมมีภารกิจที่เกี่ยวข้อง ดังนี้</p> <p>๕.๑ คุ้มครอง ดูแล และบำรุงรักษาทรัพยากรธรรมชาติและสิ่งแวดล้อม(มาตรา ๖๗(๗))</p> <p>๕.๒ รักษาความสะอาดของถนน ทางน้ำ ทางเดิน และที่สาธารณะ รวมทั้งกำจัดมูลฝอยและสิ่งปฏิกูล (มาตรา ๖๗(๒))</p> <p>๕.๓ การจัดการสิ่งแวดล้อมและมลพิษต่างๆ (มาตรา ๑๗ (๑๒))</p> | <p>ด้านการบริหารจัดการอนุรักษทรัพยากร และสิ่งแวดล้อม ภารกิจในด้านนี้เกี่ยวข้องกับบริหารจัดการที่มีประสิทธิภาพและการส่งเสริมสภาพแวดล้อมในชุมชน ดังนั้นการ กำหนดส่วนราชการรองรับด้านนี้ คือ สำนักปลัด อบต. อยู่ในงานสาธารณสุข และสิ่งแวดล้อม</p> |



| ภารกิจ | กำหนดส่วนราชการรองรับภารกิจ |
|--|--|
| <p>๖. ด้านการศาสนา ศิลปวัฒนธรรม จารีตประเพณี และภูมิปัญญาท้องถิ่น มีภารกิจที่เกี่ยวข้อง ดังนี้</p> <p>๖.๑ บำรุงรักษาศิลปะ จารีตประเพณี ภูมิปัญญาท้องถิ่น และวัฒนธรรมอันดีของท้องถิ่น (มาตรา ๖๗(๘))</p> <p>๖.๒ ส่งเสริมการศึกษา ศาสนา และวัฒนธรรม (มาตรา ๖๗(๕))</p> <p>๖.๓ การจัดการศึกษา (มาตรา ๑๖(๙))</p> <p>๖.๔ การส่งเสริมการกีฬา จารีตประเพณี และวัฒนธรรมอันดีงามของท้องถิ่น (มาตรา ๑๗(๑๘))</p> | <p>ด้านการศาสนา ศิลปวัฒนธรรม จารีตประเพณีและภูมิปัญญาท้องถิ่น ภารกิจในด้านนี้เกี่ยวข้องกับภูมิปัญญา ศาสนาและวัฒนธรรมของคนในชุมชน ดังนั้นการกำหนดส่วนราชการรองรับด้านนี้ คือ กองการศึกษา ศาสนาและวัฒนธรรม</p> |
| <p>๗. ด้านการบริหารจัดการและการสนับสนุนการปฏิบัติภารกิจของส่วนราชการและองค์กรปกครองส่วนท้องถิ่น มีภารกิจที่เกี่ยวข้อง ดังนี้</p> <p>๗.๑ สนับสนุนสภาตำบลและองค์กรปกครองส่วนท้องถิ่นอื่นในการพัฒนาท้องถิ่น (มาตรา ๔๕(๓))</p> <p>๗.๒ ปฏิบัติหน้าที่อื่นตามที่ทางราชการมอบหมายโดยจัดสรรงบประมาณหรือบุคลากรให้ตามความจำเป็นและสมควร (มาตรา ๖๗(๙))</p> <p>๗.๓ ส่งเสริมการมีส่วนร่วมของราษฎร ในการมีมาตรการป้องกัน (มาตรา ๑๖(๑๖))</p> <p>๗.๔ การประสานและให้ความร่วมมือในการปฏิบัติหน้าที่ขององค์กรปกครองส่วนท้องถิ่น (มาตรา ๑๗(๓))</p> <p>๗.๕ การสร้างและบำรุงรักษาทางบกและทางน้ำที่เชื่อมต่อระหว่างองค์กรปกครองส่วนท้องถิ่นอื่น (มาตรา ๑๗(๑๖))</p> | <p>ด้านการบริหารจัดการและการสนับสนุนการปฏิบัติภารกิจของส่วนราชการและองค์กรปกครองส่วนท้องถิ่น ภารกิจในด้านนี้เกี่ยวข้องกับบริหารจัดการที่มีประสิทธิภาพขององค์กรปกครองส่วนท้องถิ่น ดังนั้นการกำหนดส่วนราชการรองรับด้านนี้ คือ ส่วนราชการทุกกองในองค์การบริหารส่วนตำบลสะเดา (สำนักปลัด อบต. กองคลัง กองช่างและกองการศึกษา ศาสนาและวัฒนธรรม)</p> |

ภารกิจทั้ง ๗ ด้าน ตามที่กฎหมายกำหนดให้อำนาจองค์การบริหารส่วนตำบล สามารถจะแก้ไขปัญหาขององค์การบริหารส่วนตำบลสะเดาได้เป็นอย่างดี มีประสิทธิภาพและประสิทธิผล โดยคำนึงถึงความต้องการของประชาชนในเขตพื้นที่ประกอบด้วยการดำเนินการขององค์การบริหารส่วนตำบล จะต้องสอดคล้องกับแผนพัฒนาเศรษฐกิจและสังคมแห่งชาติ แผนพัฒนาจังหวัด แผนพัฒนาอำเภอ แผนพัฒนาตำบล นโยบายของรัฐบาล และนโยบายของผู้บริหารขององค์การบริหารส่วนตำบลเป็นสำคัญ



๖. ภารกิจหลักและภารกิจรองที่ องค์การบริหารส่วนตำบลสะเดา จะดำเนินการ มีดังนี้

| ภารกิจหลัก ภารกิจรอง | การกำหนดส่วนราชการรองรับกับภารกิจ |
|---|--|
| ภารกิจหลัก ๑. ด้านการปรับปรุงโครงสร้างพื้นฐาน ๒. ด้านการส่งเสริมคุณภาพชีวิต ๓. ด้านการจัดระเบียบชุมชน สังคม และการรักษาความสงบเรียบร้อย ๔. ด้านการอนุรักษ์ทรัพยากรธรรมชาติและสิ่งแวดล้อม ๕. ด้านการพัฒนาการเมืองและการบริหาร ๖. ด้านการส่งเสริมการศึกษา ๗. ด้านการป้องกันและบรรเทาสาธารณภัย | ๑. กองช่าง ๒. สำนักปลัด อบต. ๓. สำนักปลัด อบต. และกองช่าง ๔. สำนักปลัด อบต. ๕. ทุกส่วนราชการ ๖. กองการศึกษา ศาสนาและวัฒนธรรม ๗. สำนักปลัด อบต. |
| ภารกิจรอง ๑. การฟื้นฟูวัฒนธรรมและส่งเสริมประเพณี ๒. การสนับสนุนและส่งเสริมศักยภาพกลุ่มอาชีพ ๓. การส่งเสริมการเกษตรและการประกอบอาชีพทางการเกษตร ๔. ด้านการวางแผน การส่งเสริมการลงทุน | ๑. กองการศึกษา ศาสนาและวัฒนธรรม ๒. สำนักปลัด อบต. ๓. สำนักปลัด อบต. ๔. กองคลัง |

๗. สรุปปัญหาและแนวทางในการกำหนดโครงสร้างส่วนราชการและกรอบอัตรากำลัง

วิเคราะห์อัตรากำลังที่มี ขององค์การบริหารส่วนตำบลสะเดา

การวิเคราะห์สถานะแวดล้อม (SWOT Analysis) เป็นเครื่องมือในการประเมินสถานการณ์สำหรับองค์กร ซึ่งช่วยผู้บริหารกำหนดจุดแข็งและจุดอ่อนขององค์กร จากสภาพแวดล้อมภายใน โอกาสและอุปสรรค จากสภาพแวดล้อมภายนอก ตลอดจนผลกระทบจากปัจจัย ต่าง ๆ ต่อการทำงานขององค์กร การวิเคราะห์ SWOT Analysis เป็นเครื่องมือในการวิเคราะห์สถานการณ์ เพื่อให้ผู้บริหารรู้จุดแข็ง จุดอ่อน โอกาส และอุปสรรคขององค์กร ซึ่งจะช่วยให้ทราบว่าองค์กรได้เดินทางมาถูกทิศและไม่ หลงทาง นอกจากนี้ยังบอกได้ว่าองค์กรมีแรงขับเคลื่อน ไปยังเป้าหมายได้ดีหรือไม่ มั่นใจได้อย่างไรว่าระบบการทำงานในองค์กรยังมีประสิทธิภาพอยู่ มีจุดอ่อนที่จะต้องปรับปรุงอย่างไร ซึ่งการวิเคราะห์สถานะแวดล้อม SWOT Analysis มีปัจจัยที่ควรนำมาพิจารณา ๒ ส่วน ดังนี้

๑. ปัจจัยภายใน (Internal Environment Analysis) ได้แก่

๑.๑ S มาจาก Strengths

หมายถึง จุดเด่นหรือจุดแข็ง ซึ่งเป็นผลมาจากปัจจัยภายใน เป็นข้อดีที่เกิดจากสภาพแวดล้อมภายในองค์กร เช่น จุดแข็งด้านกำลังคน จุดแข็งด้านการเงิน จุดแข็งด้านการผลิต จุดแข็ง ด้านทรัพยากรบุคคล องค์กรจะต้องใช้ประโยชน์จากจุดแข็งในการกำหนดกลยุทธ์



๑.๒ W มาจาก Weaknesses

หมายถึง จุดด้อยหรือจุดอ่อน ซึ่งเป็นผลมาจากปัจจัยภายใน เป็น ปัญหาหรือข้อบกพร่องที่เกิดจากสภาพแวดล้อมภายในต่างๆ ขององค์กร ซึ่งองค์กรจะต้องหาวิธีในการแก้ปัญหา

๒. ปัจจัยภายนอก (External Environment Analysis) ได้แก่

๒.๑ O มาจาก Opportunities

หมายถึง โอกาส เป็นผลจากการที่สภาพแวดล้อม ภายนอกขององค์กรเอื้อประโยชน์หรือส่งเสริมการดำเนินงานขององค์กร โอกาสแตกต่างจากจุดแข็งตรงที่โอกาสนั้น เป็นผลมาจากสภาพแวดล้อมภายนอก แต่จุดแข็งนั้นเป็นผลมาจากสภาพแวดล้อมภายใน ผู้บริหารที่จะต้องเสาะแสวงหาโอกาสอยู่เสมอ และใช้ประโยชน์จากโอกาสนั้น

๒.๒ T มาจาก Threats

หมายถึง อุปสรรค เป็นข้อจำกัดที่เกิดจากสภาพแวดล้อม ภายนอก ซึ่งการบริหารจำเป็นต้องปรับกลยุทธ์ให้สอดคล้องและพยายามขจัดอุปสรรค ต่างๆ ที่เกิดขึ้นให้ได้จริง

วิเคราะห์ปัจจัยภายใน ภายนอก (SWOT)

ของบุคลากรในสังกัด องค์การบริหารส่วนตำบลสะเดา (ระดับตัวบุคลากร)

| | |
|--|--|
| <p>จุดแข็ง S</p> <ol style="list-style-type: none"> มีภูมิลำเนาอยู่ในพื้นที่ อบต. และพื้นที่ใกล้เคียง อบต. มีอายุเฉลี่ย ๒๕ - ๔๐ ปี เป็นวัยทำงาน มีผู้หญิงมากกว่าผู้ชายทำให้การทำงานละเอียดรอบครอบไม่มีพฤติกรรมเสี่ยงต่อการทุจริต มีการพัฒนาศึกษาหาความรู้เพิ่มเติมอยู่เสมอ เป็นคนในชุมชนสามารถทำงานคล่องตัว โดยใช้ความสัมพันธ์ส่วนตัวได้ | <p>จุดอ่อน W</p> <ol style="list-style-type: none"> บางส่วนมีความรู้ไม่สอดคล้องกับภารกิจของ อบต. ทำงานในลักษณะเชื่อความคิดส่วนตัวมากกว่าหลักการและเหตุผลที่ถูกต้องของทางราชการ มีภาระหนี้สิน |
| <p>โอกาส O</p> <ol style="list-style-type: none"> มีความใกล้ชิดคุ้นเคยกับประชาชนทำให้เกิดความร่วมมือในการทำงานง่ายขึ้น มีความจริงใจในการพัฒนาอุทิศตนได้ตลอดเวลา ชุมชนยังมีความคาดหวังในตัวผู้บริหารและการทำงานและ อบต.ในฐานะตัวแทน | <p>ข้อจำกัด T</p> <ol style="list-style-type: none"> ส่วนมากมีเงินเดือน/ค่าจ้างน้อย รายได้ไม่เพียงพอ ระดับความรู้ไม่เหมาะสมสอดคล้องกับความยากของงาน พื้นที่กว้างทำให้บุคลากรที่มีอยู่ไม่พอให้บริการ มีความก้าวหน้าในวงแคบ |



**วิเคราะห์ปัจจัยภายใน ภายนอก (SWOT)
ขององค์การบริหารส่วนตำบลสะเดา (ระดับองค์กร)**

| | |
|--|--|
| <p>จุดแข็ง S</p> <ol style="list-style-type: none"> ๑. บุคลากรมีความรักถิ่นไม่ต้องการย้าย ๒. การเดินทางสะดวกทำงานเกินเวลาได้ ๓. ชุมชนยังมีความคาดหวังในตัวผู้บริหารและการทำงาน และ อดทนในฐานะตัวแทน ๔. มีการส่งเสริมการศึกษาและฝึกอบรมบุคลากร ๕. ให้โอกาสในการพัฒนาและส่งเสริมความก้าวหน้าของบุคลากรภายในองค์กรอย่างเสมอภาคกัน ๖. ส่งเสริมให้มีการนำความรู้และทักษะใหม่ ๆ ที่ได้จากการศึกษาและฝึกอบรมมาใช้ในการปฏิบัติงาน | <p>จุดอ่อน W</p> <ol style="list-style-type: none"> ๑. ขาดบุคลากรที่มีความรู้เฉพาะด้านทางวิชาชีพ ๒. พื้นที่พัฒนากว้าง ปัญหามากทำให้บางสายงานมีบุคลากรไม่เพียงพอหรือไม่มี ๓. อาคารสำนักงานคับแคบ |
| <p>โอกาส O</p> <ol style="list-style-type: none"> ๑. ประชาชนให้ความร่วมมือในการพัฒนา อดทนดี ๒. มีความคุ้นเคยกันทุกคน ๓. บุคลากรมีถิ่นที่อยู่กระจายทั่วเขต อดทน ทำให้รู้สภาพพื้นที่ ทิศนคติของประชาชนได้ดี ๔. บุคลากรมีการพัฒนาความรู้ปริญญาตรี /ปริญญาโทเพิ่มขึ้น ๕. ผู้บริหารและผู้บังคับบัญชาตามสายงานมีบทบาทในการช่วยให้บุคลากรบรรลุเป้าประสงค์ | <p>ข้อจำกัด T</p> <ol style="list-style-type: none"> ๑. มีระบบอุปถัมภ์และกลุ่มพรรคพวกจากความสัมพันธ์แบบเครือญาติในชุมชน การ ดำเนินการทางวินัยเป็นไปได้ยากมักกระทบญาติพี่น้อง ๒. ขาดบุคลากรที่มีความเชี่ยวชาญบางสายงาน ความรู้ที่มีจำกัดทำให้ต้องเพิ่มพูนความรู้ให้หลากหลายจึงจะทำงานได้ ครอบคลุมภารกิจ ของ อดทน. ๓. งบประมาณน้อยเมื่อเปรียบเทียบกับพื้นที่ จำนวน ประชากร และภารกิจ |



๘. โครงสร้างการกำหนดส่วนราชการ

๘.๑ การกำหนดโครงสร้างส่วนราชการ

องค์การบริหารส่วนตำบลสะเดา ได้กำหนดภารกิจหลักและภารกิจรองที่จะดำเนินการดังกล่าว โดยกำหนดตำแหน่งของพนักงานส่วนตำบลให้ตรงกับภารกิจ และในระยะแรกการกำหนดโครงสร้างส่วนราชการที่จะรองรับการดำเนินการตามภารกิจนั้น อาจกำหนดเป็นภารกิจอยู่ในรูปของงาน และในระยะต่อไป เมื่อมีการดำเนินการตามภารกิจนั้น และองค์การบริหารส่วนตำบลพิจารณาเห็นว่า ภารกิจนั้นมีปริมาณงานมากพอก็อาจจะพิจารณาตั้งเป็นส่วนต่อไป โดยเริ่มแรกกำหนดโครงสร้างไว้ ดังนี้

| โครงสร้างตามแผนอัตรากำลังปัจจุบัน | โครงสร้างตามแผนอัตรากำลังใหม่ | หมายเหตุ |
|--|--|----------|
| ๑. สำนักปลัดองค์การบริหารส่วนตำบล ๑.๑ งานบริหารทั่วไป ๑.๒ งานกฎหมายและคดี ๑.๓ งานนโยบายและแผน ๑.๔ งานสาธารณสุขและสิ่งแวดล้อม ๑.๕ งานส่งเสริมการเกษตร | ๑. สำนักปลัดองค์การบริหารส่วนตำบล ๑.๑ งานบริหารทั่วไป ๑.๒ งานเจ้าหน้าที่ ๑.๓ งานแผนและงบประมาณ ๑.๔ งานนิติการ ๑.๕ งานป้องกันและบรรเทาสาธารณภัย ๑.๖ งานส่งเสริมสาธารณสุข ๑.๗ งานสังคมสงเคราะห์ ๑.๘ งานส่งเสริมการเกษตร | |
| ๒. กองคลัง ๒.๑ งานการเงิน ๒.๒ งานบัญชี ๒.๓ งานพัฒนาและจัดเก็บรายได้ ๒.๔ งานทะเบียนทรัพย์สินและพัสดุ | ๒. กองคลัง ๒.๑ งานการเงินและบัญชี ๒.๒ งานเร่งรัดและจัดเก็บรายได้ ๒.๓ งานทะเบียนทรัพย์สินและพัสดุ | |
| ๓. กองช่าง ๓.๑ งานก่อสร้าง ๓.๒ งานออกแบบและควบคุมอาคาร ๓.๓ งานสาธารณสุขโปศ | ๓. กองช่าง ๓.๑ งานแบบแผนและก่อสร้าง ๓.๒ งานสำรวจและออกแบบ ๓.๓ งานสาธารณสุขโปศ | |



| โครงสร้างตามแผนอัตรากำลังปัจจุบัน | โครงสร้างตามแผนอัตรากำลังใหม่ | หมายเหตุ |
|--|---|----------|
| ๔. กองการศึกษา ศาสนาและวัฒนธรรม ๔.๑ งานบริหารงานการศึกษา ๔.๒ งานส่งเสริมการศึกษาศาสนาและวัฒนธรรม ๔.๓ งานกิจการโรงเรียน | ๔. กองการศึกษา ศาสนาและวัฒนธรรม ๔.๑ งานบริหารการศึกษา ๔.๒ งานส่งเสริมการศึกษาศาสนาและวัฒนธรรม ๔.๓ งานกิจการโรงเรียน | |
| | ๕. หน่วยตรวจสอบภายใน - งานตรวจสอบภายใน | |

องค์การบริหารส่วนตำบลสะเดา ได้วิเคราะห์การกำหนดตำแหน่ง จากภารกิจที่จะดำเนินการในแต่ละส่วนราชการในอนาคต ๓ ปี ซึ่งเป็นตัวสะท้อนให้เห็นว่าปริมาณงานในแต่ละส่วนราชการมีเท่าใด เพื่อนำมาวิเคราะห์ว่าจะใช้ตำแหน่งใด จำนวนเท่าใด ในส่วนราชการใด ในระยะเวลา ๓ ปี ข้างหน้า จึงจะเหมาะสมกับภารกิจ และปริมาณงาน และเพื่อให้คุ้มค่าต่อการใช้จ่ายงบประมาณ ขององค์กรปกครองส่วนท้องถิ่น และเพื่อให้การบริหารงานขององค์กรปกครองส่วนท้องถิ่นเป็นไปอย่างมีประสิทธิภาพ ประสิทธิผล โดยนำผลการวิเคราะห์ตำแหน่งมากรอกข้อมูลลงในกรอบอัตรากำลัง ๓ ปี

| ส่วนราชการ | งาน | จำนวนพนักงาน(อัตราที่มี) | | |
|---------------------|------------------------------|--------------------------|----------|----------|
| | | พนักงาน | พ.ภารกิจ | พ.ทั่วไป |
| อบต.สะเดา | ปลัด อบต. | ๑ | - | - |
| สำนักปลัด อบต. | หัวหน้าสำนักปลัด อบต. | ๑ | - | - |
| | งานบริหารงานทั่วไป | ๑ | - | ๔ |
| | งานการเจ้าหน้าที่ | ๑ | - | - |
| | งานแผนและงบประมาณ | ๑ | - | - |
| | งานนิติการ | - | - | - |
| | งานป้องกันและบรรเทาสาธารณภัย | ๑ | - | - |
| | งานส่งเสริมสาธารณสุข | ๑ | - | ๓ |
| | งานสังคมสงเคราะห์ | ๑ | ๑ | - |
| งานส่งเสริมการเกษตร | | | | |



| ส่วนราชการ | งาน | จำนวนพนักงาน(อัตราที่มี) | | |
|-------------------------------------|-------------------------------------|--------------------------|----------|----------|
| | | พนักงาน | พ.ภารกิจ | พ.ทั่วไป |
| กองคลัง | ผู้อำนวยการกองคลัง | ๑ | - | - |
| | งานการเงินและบัญชี | ๑ | ๑ | - |
| | งานเร่งรัดและจัดเก็บรายได้ | ๑ | - | ๑ |
| | งานทะเบียนทรัพย์สินและพัสดุ | ๑ | - | - |
| กองช่าง | ผู้อำนวยการกองช่าง | ๑ | - | - |
| | งานก่อสร้าง | ๑ | - | ๒ |
| | งานออกแบบและควบคุมอาคาร | ๑ | - | ๑ |
| | งานสาธารณสุขโรค | - | - | - |
| กองการศึกษา ศาสนาและ วัฒนธรรม | ผู้อำนวยการกองการศึกษา ฯ | ๑ | - | - |
| | งานบริหารการศึกษา | ๑ | - | - |
| | งานส่งเสริมการศึกษาศาสนาและวัฒนธรรม | - | - | ๑ |
| | งานศูนย์พัฒนาเด็กเล็ก | ๔ | - | ๑ |

๘.๒ การวิเคราะห์การกำหนดตำแหน่ง

จากตารางข้างต้น จะเห็นว่า ตำแหน่งที่ใช้ในการกำหนดและจัดทำแผนอัตรากำลังขององค์การบริหารส่วนตำบลสะเดา ที่มีในปัจจุบัน ใช้ภารกิจงานที่มีเป็นตัวกำหนดเป็นเกณฑ์ ดังนั้นในระยะเวลา ๓ ปี ตั้งแต่ปีงบประมาณ ๒๕๖๔ - ๒๕๖๖ องค์การบริหารส่วนตำบลสะเดาจึงกำหนดกรอบอัตรากำลัง เพื่อใช้ในการปฏิบัติงานในภารกิจให้บรรลุตามวัตถุประสงค์ และสัมฤทธิ์ผลตามเป้าหมายที่วางไว้ ดังนี้



กรอบอัตรากำลัง ๓ ปี ระหว่างปี ๒๕๖๔ - ๒๕๖๖ ปรับปรุงครั้งที่ ๑

| ส่วนราชการ/ตำแหน่ง | กรอบอัตรากำลังเดิม | กรอบอัตราตำแหน่งที่คาดว่าจะต้องใช้ในช่วงระยะเวลา ๓ ปี ข้างหน้า | | | อัตรากำลังคนเพิ่ม/ลด | | | หมายเหตุ |
|--|--------------------|--|------|------|----------------------|------|------|----------|
| | | ๒๕๖๔ | ๒๕๖๕ | ๒๕๖๖ | ๒๕๖๔ | ๒๕๖๕ | ๒๕๖๖ | |
| ปลัดองค์การบริหารส่วนตำบล (นักบริหารงานท้องถิ่น ระดับกลาง) | ๑ | ๑ | ๑ | ๑ | - | - | - | |
| สำนักปลัดองค์การบริหารส่วนตำบล (๐๑) | | | | | | | | |
| หัวหน้าสำนักปลัดองค์การบริหารส่วนตำบล (นักบริหารงานทั่วไป ระดับต้น) | ๑ | ๑ | ๑ | ๑ | - | - | - | |
| นักทรัพยากรบุคคล ปก./ชก. | ๑ | ๑ | ๑ | ๑ | - | - | - | |
| นักวิเคราะห์นโยบายและแผน ปก./ชก. | ๑ | ๑ | ๑ | ๑ | - | - | - | |
| นักพัฒนาชุมชน ปก./ชก. | ๑ | ๑ | ๑ | ๑ | - | - | - | |
| เจ้าพนักงานธุรการ ปง./ชง. | ๑ | ๑ | ๑ | ๑ | - | - | - | |
| เจ้าพนักงานสาธารณสุข ปง./ชง. | ๑ | ๑ | ๑ | ๑ | - | - | - | |
| เจ้าพนักงานป้องกันและบรรเทาสาธารณภัย ปง/ชง. | ๑ | ๑ | ๑ | ๑ | - | - | - | |
| พนักงานจ้างตามภารกิจ | | | | | | | | |
| ผู้ช่วยนักพัฒนาชุมชน | ๑ | ๑ | ๑ | ๑ | - | - | - | |
| พนักงานจ้างทั่วไป | | | | | | | | |
| ภารโรง | ๑ | ๑ | ๑ | ๑ | - | - | - | |
| คนงานทั่วไป | ๓ | ๓ | ๓ | ๓ | - | - | - | |
| คนงานประจำรถขยะ | ๓ | ๓ | ๓ | ๓ | - | - | - | |
| กองคลัง (๐๔) | | | | | | | | |
| ผู้อำนวยการกองคลัง (นักบริหารงานการคลัง ระดับต้น) | ๑ | ๑ | ๑ | ๑ | - | - | - | |
| นักวิชาการเงินและบัญชี ปก./ชก. | ๑ | ๑ | ๑ | ๑ | - | - | - | |
| นักวิชาการพัสดุ ปก./ชก. | ๑ | ๑ | ๑ | ๑ | - | - | - | |
| เจ้าพนักงานจัดเก็บรายได้ ปง./ชง. | ๑ | ๑ | ๑ | ๑ | - | - | - | |
| พนักงานจ้างตามภารกิจ | | | | | | | | |
| ผู้ช่วยเจ้าพนักงานการเงินและบัญชี | ๑ | ๑ | ๑ | ๑ | - | - | - | |



| ส่วนราชการ/ตำแหน่ง | กรอบ อัตร กำลัง เดิม | กรอบอัตราตำแหน่งที่คาดว่าจะต้องใช้ในช่วง ระยะเวลา ๓ ปี ข้างหน้า | | | อัตรากำลังคน เพิ่ม/ลด | | | หมายเหตุ |
|---|-------------------------------|--|------|------|--------------------------|------|------|----------------------------|
| | | ๒๕๖๔ | ๒๕๖๕ | ๒๕๖๖ | ๒๕๖๔ | ๒๕๖๕ | ๒๕๖๖ | |
| กองคลัง (๐๔) (ต่อ) | | | | | | | | |
| พนักงานจ้างทั่วไป | | | | | | | | |
| คนงานทั่วไป | ๑ | ๑ | ๑ | ๑ | - | - | - | |
| กองช่าง (๐๕) | | | | | | | | |
| ผู้อำนวยการกองช่าง (นักบริหารงานช่าง ระดับต้น) | | | | | | | | |
| นายช่างโยธา ปง./ชง. | ๑ | ๑ | ๑ | ๑ | - | - | - | |
| นายช่างเขียนแบบ ปง./ชง. | ๑ | ๑ | ๑ | ๑ | - | - | - | |
| พนักงานจ้างทั่วไป | | | | | | | | |
| คนงานทั่วไป | ๒ | ๒ | ๒ | ๒ | - | - | - | |
| กองการศึกษา ศาสนาและวัฒนธรรม (๐๘) | | | | | | | | |
| ผู้อำนวยการกองการศึกษา (นักบริหารงานการศึกษา ระดับต้น) | | | | | | | | |
| นักวิชาการศึกษา ปก./ชก. | ๑ | ๑ | ๑ | ๑ | - | - | - | |
| พนักงานจ้างทั่วไป | | | | | | | | |
| คนงานทั่วไป | ๑ | ๑ | ๑ | ๑ | - | - | - | |
| ศูนย์พัฒนาเด็กเล็กบ้านบุญช่วย | | | | | | | | |
| หัวหน้าศูนย์พัฒนาเด็กเล็ก | ๑ | ๑ | ๑ | ๑ | - | - | - | รอรับ จัดสรร จาก สก. |
| ครู | ๒ | ๒ | ๒ | ๒ | - | - | - | งบบุคลากร |
| พนักงานจ้างทั่วไป | | | | | | | | |
| ศูนย์พัฒนาเด็กเล็กบ้านโคกโพธิ์ | | | | | | | | |
| หัวหน้าศูนย์พัฒนาเด็กเล็ก | ๑ | ๑ | ๑ | ๑ | - | - | - | รอรับ จัดสรร จาก สก. |
| พนักงานจ้างทั่วไป | | | | | | | | |
| ผู้ดูแลเด็ก (ทั่วไป) | ๑ | ๑ | ๑ | ๑ | - | - | - | งบบุคลากร |



| ส่วนราชการ/ตำแหน่ง | กรอบ อัตร กำลัง เดิม | กรอบอัตรตำแหน่งที่คาดว่าจะต้องใช้ในช่วง ระยะเวลา ๓ ปี ข้างหน้า | | | อัตรากำลังคน เพิ่ม/ลด | | | หมายเหตุ |
|------------------------|-------------------------------|---|-----------|-----------|--------------------------|----------|----------|----------|
| | | ๒๕๖๔ | ๒๕๖๕ | ๒๕๖๖ | ๒๕๖๔ | ๒๕๖๕ | ๒๕๖๖ | |
| หน่วยตรวจสอบภายใน (๐๘) | | | | | | | | |
| นักวิชาการตรวจสอบภายใน | - | ๑ | ๑ | ๑ | +๑ | - | - | |
| รวม | ๓๕ | ๓๖ | ๓๖ | ๓๖ | +๑ | - | - | |



ข้อ ๙ ภาระค่าใช้จ่าย

แทรกหน้า ๔๘ ตารางเอ็กเซล ข้อ ๙



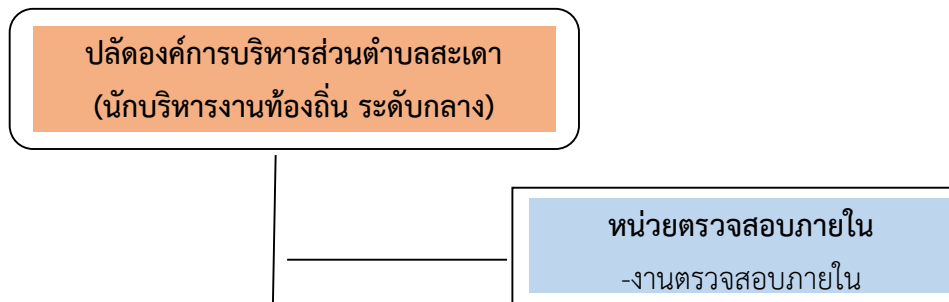
แทรกหน้า ๔๖ ตารางเอ็กเซล ข้อ ๙



แทรกหน้า ๔๗ ตารางเอ็กเซล ข้อ ๙



๑๐. แผนภูมิโครงสร้างการแบ่งส่วนราชการตามแผนอัตรากำลัง ๓ ปี ขององค์การบริหารส่วนตำบลสะเดา
กรอบโครงสร้างส่วนราชการองค์การบริหารส่วนตำบลสะเดา



| สำนักปลัดองค์การบริหารส่วนตำบล | กองคลัง | กองช่าง | กองการศึกษา ศาสนาและวัฒนธรรม |
|--|--|--|---|
| หัวหน้าสำนักปลัด อบต. (นักบริหารงานทั่วไป ระดับต้น) | ผู้อำนวยการกองคลัง (นักบริหารงานคลัง ระดับต้น) | ผู้อำนวยการกองช่าง (นักบริหารงานช่าง ระดับต้น) | ผู้อำนวยการกองการศึกษา (นักบริหารงานศึกษาระดับต้น) |
| ๑. งานบริหารทั่วไป ๒. งานการเจ้าหน้าที่ ๓. งานแผนงานและงบประมาณ ๔. งานนิติการ ๕. งานป้องกันและบรรเทาสาธารณภัย ๖. งานส่งเสริมสาธารณสุข ๗. งานสังคมสงเคราะห์ ๘. งานส่งเสริมการเกษตร | ๑. งานการเงินและบัญชี ๒. งานทะเบียนทรัพย์สินและพัสดุ ๓. งานเร่งรัดและจัดเก็บรายได้ | ๑. งานแบบแผนและก่อสร้าง ๒. งานสำรวจและออกแบบ ๓. งานสาธารณูปโภค | ๑. งานบริหารงานการศึกษา ๒. งานส่งเสริมการศึกษาศาสนาและวัฒนธรรม ๓. งานศูนย์พัฒนาเด็กเล็ก |



โครงสร้างกรอบอัตรากำลัง สำนักปลัดองค์การบริหารส่วนตำบล

หัวหน้าสำนักปลัดองค์การบริหารส่วนตำบล
(นักบริหารงานทั่วไป ระดับต้น) (๑)

| งานบริหารทั่วไป | งานการเจ้าหน้าที่ | งานแผนและงบประมาณ | งานนิติการ | งานป้องกันและบรรเทาสาธารณภัย | งานส่งเสริมสาธารณสุข | งานสังคมสงเคราะห์ | งานส่งเสริมการเกษตร |
|---|------------------------------|--------------------------------------|------------|--|--|---|---------------------|
| - เจ้าพนักงานธุรการ ปง/ชก (๑) พนักงานจ้างทั่วไป - ภารโรง (๑) - คนงาน (๓) | - นักทรัพยากรบุคคล ปก/ชก (๑) | - นักวิเคราะห์นโยบายและแผน ปก/ชก (๑) | -- | - เจ้าพนักงานป้องกันและบรรเทาสาธารณภัย ปง/ชง (๑) | - เจ้าพนักงานสาธารณสุข ปง/ชง (๑) พนักงานจ้างทั่วไป - คนงานประจำรถขยะ (๓) | - นักพัฒนาชุมชน ปก/ชก (๑) พนักงานจ้างตามภารกิจ - ผู้ช่วยนักพัฒนาชุมชน (๑) | - |

| ประเภท | บริหารงานท้องถิ่น | | | ผู้อำนวยการท้องถิ่น | | | วิชาการ | | | | ทั่วไป | | | ลูกจ้างประจำ | พนักงานจ้างตามภารกิจ | พนักงานจ้างทั่วไป |
|--------|-------------------|-----|------|---------------------|-----|------|---------|-----------|---------------|----------|------------|--------|----------|--------------|----------------------|-------------------|
| | ระดับ | สูง | กลาง | ต้น | สูง | กลาง | ต้น | เชี่ยวชาญ | ชำนาญการพิเศษ | ชำนาญการ | ปฏิบัติการ | อาวุโส | ชำนาญงาน | | | |
| จำนวน | - | - | - | - | - | ๑ | - | - | ๒ | ๑ | - | ๑ | ๒ | - | ๑ | ๗ |



โครงสร้างกรอบอัตรากำลัง กองคลัง

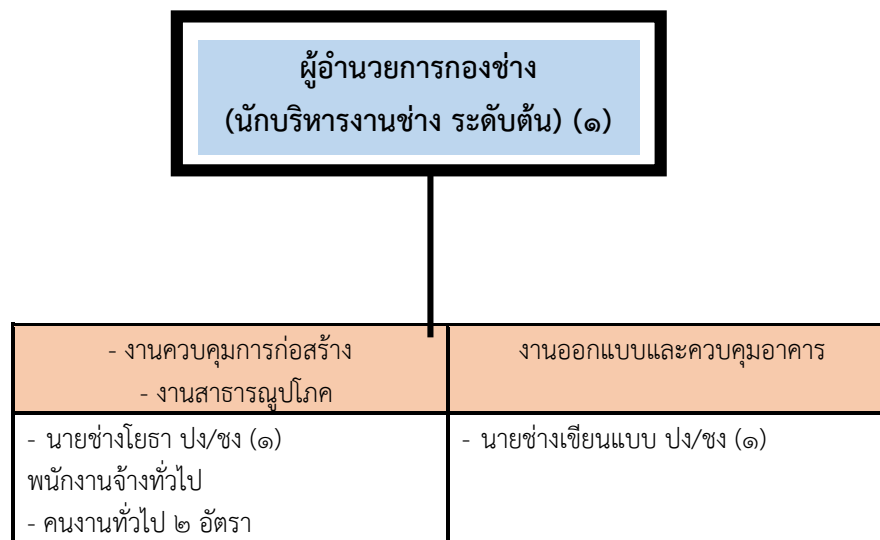
ผู้อำนวยการกองคลัง
(นักบริหารงานคลัง ระดับต้น) (๑)

| งานการเงินและบัญชี | งานทะเบียนทรัพย์สินและพัสดุ | งานเร่งรัดและจัดเก็บรายได้ |
|---|-----------------------------|-------------------------------|
| - นักวิชาการเงินและบัญชี ปก/ชก (๑) พนักงานจ้างตามภารกิจ - ผู้ช่วยเจ้าพนักงานการเงินและบัญชี (๑) พนักงานจ้างทั่วไป - คนงานทั่วไป (๑) | - นักวิชาการพัสดุ ปก/ชก (๑) | - จพง.จัดเก็บรายได้ ปง/ชง (๑) |

| ประเภท | บริหารงานท้องถิ่น | | | ผู้อำนวยการท้องถิ่น | | | วิชาการ | | | | ทั่วไป | | | ลูกจ้างประจำ | พนักงานจ้างตามภารกิจ | พนักงานจ้างทั่วไป |
|--------|-------------------|------|-----|---------------------|------|-----|-----------|---------------|----------|------------|--------|----------|------------|--------------|----------------------|-------------------|
| | สูง | กลาง | ต้น | สูง | กลาง | ต้น | เชี่ยวชาญ | ชำนาญการพิเศษ | ชำนาญการ | ปฏิบัติการ | อาวุโส | ชำนาญงาน | ปฏิบัติงาน | | | |
| ระดับ | | | | | | | | | | | | | | | | |
| จำนวน | - | - | - | - | - | ๑ | - | - | ๑ | ๑ | - | - | ๑ | - | ๑ | ๑ |



โครงสร้างกรอบอัตรากำลัง กองช่าง



| ประเภท | บริหารงานท้องถิ่น | | | ผู้อำนวยการท้องถิ่น | | | วิชาการ | | | | ทั่วไป | | | ลูกจ้างประจำ | พนักงานจ้างตามภารกิจ | พนักงานจ้างทั่วไป | |
|--------|-------------------|-----|------|---------------------|-----|------|---------|-----------|---------------|----------|------------|--------|----------|--------------|----------------------|-------------------|------------|
| | ระดับ | สูง | กลาง | ต้น | สูง | กลาง | ต้น | เชี่ยวชาญ | ชำนาญการพิเศษ | ชำนาญการ | ปฏิบัติการ | อาวุโส | ชำนาญงาน | | | | ปฏิบัติงาน |
| จำนวน | - | - | - | - | - | ๑ | - | - | - | - | - | - | - | ๒ | - | - | ๒ |



โครงสร้างกรอบอัตรากำลัง กองการศึกษา ศาสนาและวัฒนธรรม

ผู้อำนวยการกองการศึกษา ศาสนาและวัฒนธรรม
(นักบริหารการศึกษา ระดับต้น) (๑)

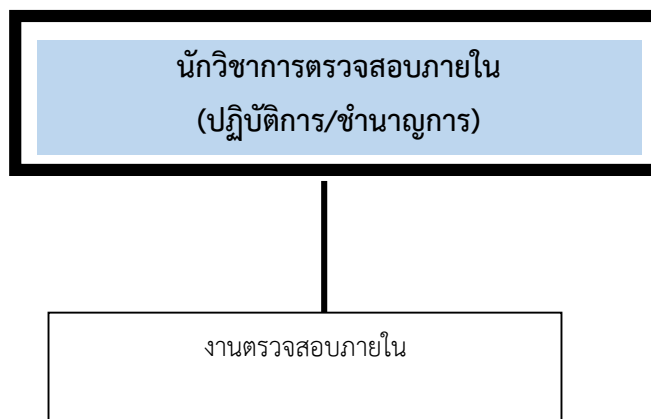
| งานบริหารการศึกษา | งานส่งเสริมการศึกษา ศาสนาและวัฒนธรรม | งานกิจการโรงเรียน |
|-----------------------------|--------------------------------------|---|
| - นักวิชาการศึกษา ปก/ชก (๑) | - คนงานทั่วไป (๑) | - หัวหน้าศูนย์พัฒนาเด็กเล็ก (๒) - ครู (๒) พนักงานจ้างทั่วไป - ผู้ดูแลเด็ก (ทั่วไป) (๑) |

| ประเภท | บริหารงานท้องถิ่น | | | ผู้อำนวยการท้องถิ่น | | | วิชาการ | | | | ทั่วไป | | | ลูกจ้างประจำ | พนักงานจ้างตามภารกิจ | พนักงานจ้างทั่วไป | |
|--------|-------------------|-----|------|---------------------|-----|------|---------|-----------|---------------|----------|------------|--------|----------|--------------|----------------------|-------------------|------------|
| | ระดับ | สูง | กลาง | ต้น | สูง | กลาง | ต้น | เชี่ยวชาญ | ชำนาญการพิเศษ | ชำนาญการ | ปฏิบัติการ | อาวุโส | ชำนาญงาน | | | | ปฏิบัติงาน |
| จำนวน | - | - | - | - | - | ๑ | - | - | ๑ | - | - | - | - | - | - | - | ๒ |

| | | | |
|---------|---------------------------|-----|----------------|
| ตำแหน่ง | หัวหน้าศูนย์พัฒนาเด็กเล็ก | ครู | ครูผู้ดูแลเด็ก |
| จำนวน | ๒ | ๒ | - |



โครงสร้างกรอบอัตรากำลัง หน่วยตรวจสอบภายใน



| ประเภท | บริหารงานท้องถิ่น | | | ผู้อำนวยการท้องถิ่น | | | วิชาการ | | | | ทั่วไป | | | ลูกจ้างประจำ | พนักงานจ้างตามภารกิจ | พนักงานจ้างทั่วไป | |
|--------|-------------------|-----|------|---------------------|-----|------|---------|-----------|---------------|----------|------------|--------|----------|--------------|----------------------|-------------------|------------|
| | ระดับ | สูง | กลาง | ต้น | สูง | กลาง | ต้น | เชี่ยวชาญ | ชำนาญการพิเศษ | ชำนาญการ | ปฏิบัติการ | อาวุโส | ชำนาญงาน | | | | ปฏิบัติงาน |
| จำนวน | - | - | - | - | - | - | - | - | - | - | ๑ | - | - | - | - | - | - |



แทรก ตารางเอกเซล ข้อ ๑๑ หน้า ๕๔



แทรก ตารางเอกเซล ข้อ ๑๑ หน้า ๕๕



แทรก ตารางเอกเซล ข้อ ๑๑ หน้า ๕๖





๑๒. แนวทางพัฒนาพนักงานส่วนท้องถิ่น

องค์การบริหารส่วนตำบลสะเดา กำหนดแนวทางการพัฒนาของพนักงานส่วนตำบลในสังกัดทุกระดับ โดยมุ่งเน้นไปที่พัฒนาเพื่อเพิ่มพูนความรู้ ทักษะที่ดี มีคุณธรรมจริยธรรม อันจะทำให้การปฏิบัติหน้าที่ราชการมีประสิทธิภาพ เกิดประสิทธิผล ตามรอบการจัดทำแผนอัตรากำลัง ๓ ปี การพัฒนานอกจากการพัฒนาความรู้ทั่วไปในการปฏิบัติงาน เสริมความรู้และทักษะในแต่ละตำแหน่ง ด้านการบริหาร ด้านคุณสมบัติส่วนตัว และด้านอื่น ๆ ที่จำเป็นแล้ว องค์การบริหารส่วนตำบลสะเดา ตระหนักเป็นอย่างยิ่ง โดยมุ่งเน้นที่จะพัฒนาตามนโยบายของรัฐบาลแห่งรัฐ คือการพัฒนาบุคลากรตามแนวทาง ไทยแลนด์ ๔.๐ เพื่อประโยชน์ของประชาชนเป็นหลักกล่าวคือ

๑. เป็นองค์การบริหารส่วนตำบลที่เปิดกว้างและเชื่อมโยงกัน มีการบริหารจัดการที่เปิดเผยโปร่งใส ในการทำงาน บุคคลภายนอกสามารถเข้าถึงข้อมูลข่าวสารของ หน่วยงานได้ มีการแบ่งปันข้อมูลซึ่งกันและกัน ระหว่างหน่วยงานรัฐ ภาคเอกชน และประชาชนทั่วไป เพื่อเป็นการตรวจสอบการทำงานระหว่างกันและเปิดกว้างในการมีส่วนร่วม การสร้างเครือข่าย

๒. องค์การบริหารส่วนตำบลยึดประชาชนเป็นศูนย์กลาง เป็นการทำงานที่ต้องเข้าใจประชาชนเป็นหลัก ทำงานเชิงรุกและมองไปข้างหน้า โดยตั้งคำถามเสมอว่า ประชาชนจะได้อะไร มุ่งเน้นแก้ไข ปัญหาความต้องการและตอบสนองความต้องการประชาชนเป็นสำคัญ การอำนวยความสะดวกเชื่อมโยงทุกส่วนราชการ เพื่อเปิดโอกาสตอบโต้การทำงานร่วมกัน องค์การบริหารส่วนตำบลสะเดา มุ่งเน้นให้ประชาชนใช้ระบบดิจิทัล อิเล็กทรอนิกส์ เพื่อให้ประชาชนก้าวทันความก้าวหน้าของระบบข้อมูลสารสนเทศ โดยเปิดให้ประชาชนใช้บริการ WIFI ฟรี รวมถึงเปิดโอกาสให้ประชาชนใช้ระบบอินเทอร์เน็ตที่หน่วยงาน ให้ข้อมูลผ่านไลน์ เว็บไซต์ ของหน่วยงานด้วย

๓. การกำหนดแนวทางการพัฒนาทักษะด้านดิจิทัล องค์การบริหารส่วนตำบลสะเดา จะยึดถือปฏิบัติการดำเนินการตามหนังสือสำนักงาน ก.พ. ที่ นร ๑๐๑๓.๔/๔๒ ลงวันที่ ๕ พฤษภาคม ๒๕๖๓ เรื่อง เครื่องมือสำรวจทักษะด้านดิจิทัลของข้าราชการและบุคลากรภาครัฐด้วยตัวเอง (Digital Government Skill Self-Assessment) โดยได้รวบรวมเป็นนโยบายการบริหารและพัฒนาทรัพยากรบุคคลขององค์กรในการพัฒนาทักษะของพนักงานในสังกัด

ทั้งนี้ในการพัฒนาบุคลากรในสังกัดองค์การบริหารส่วนตำบลสะเดา ตามแนวทางข้างต้นนั้น กำหนดให้ทุกตำแหน่ง ได้มีโอกาสที่จะได้รับการพัฒนา ในช่วงระยะเวลาตามแผนอัตรากำลัง ๓ ปี ซึ่งวิธีการพัฒนา อาจใช้วิธีการใดวิธีการหนึ่ง เช่น การปฐมนิเทศ การฝึกอบรม การศึกษาหรือดูงาน การประชุมเชิงปฏิบัติการ ฯลฯ ประกอบในการพัฒนาพนักงานส่วนตำบล เพื่อให้งานเป็นไปอย่างมีประสิทธิภาพและประสิทธิผลบังเกิดผลดีต่อประชาชนและท้องถิ่น ซึ่งการพัฒนาแรกจะเน้นที่การพัฒนาพื้นฐานการปฏิบัติงานพื้นฐานของพนักงานที่จำเป็นต่อการปฏิบัติราชการ เช่น

- ✓ การบริหารโครงการ
- ✓ การให้บริการ
- ✓ การวิจัย



- ✓ ทักษะการติดต่อสื่อสาร
- ✓ การเขียนหนังสือราชการ
- ✓ การใช้เทคโนโลยีสมัยใหม่ เช่น การใช้โปรแกรมคอมพิวเตอร์ต่างๆ เป็นต้น

ส่วนการพัฒนาพฤติกรรมกรปฏิบัติราชการ องค์การบริหารส่วนตำบลสะเดาเล็งเห็นว่า มีความสำคัญอย่างยิ่ง เนื่องจากว่า บุคลากรที่มาดำรงตำแหน่ง ในสังกัดนั้น มีที่มาของแต่ละคนไม่เหมือนกัน ต่างสถานที่ ต่างภาค ต่างภาษาถิ่น ดังนั้น ในการพัฒนาพฤติกรรมกรปฏิบัติราชการ จึงมีความสำคัญและ จำเป็นอย่างยิ่ง ประกอบกับพฤติกรรมปฏิบัติราชการเป็นคุณลักษณะร่วมของพนักงานส่วนตำบลทุกคนที่พึงมี เป็นการหล่อหลอมให้เกิดพฤติกรรมและค่านิยมพึงประสงค์ร่วมกัน เพื่อให้เกิดประโยชน์สูงสุดกับองค์การบริหารส่วนตำบลสะเดา ประกอบด้วย

- ✓ การมุ่งผลสัมฤทธิ์
- ✓ การยึดมั่นในความถูกต้องชอบธรรมและจริยธรรม
- ✓ การเข้าใจในองค์กรและระบบงาน
- ✓ การบริการเป็นเลิศ
- ✓ การทำงานเป็นทีม

องค์การบริหารส่วนตำบลสะเดา ได้ตระหนักถึงความสำคัญในการพัฒนาบุคลากรในสังกัด เป็นสำคัญ เพราะเข้าใจดีว่าหากคนในองค์กรได้รับการพัฒนาแล้ว ย่อมจะสะท้อนให้องค์กรได้รับการพัฒนา ตามลำดับที่เกิดจากการปฏิบัติงานของบุคลากร ดังนั้นจึงได้กำหนดนโยบายการบริหารและพัฒนาทรัพยากรบุคคล ดังนี้



นโยบายการบริหารและการพัฒนาทรัพยากรบุคคล ประจำปีงบประมาณ พ.ศ. ๒๕๖๔ - ๒๕๖๖

ยุทธศาสตร์ชาติ ๒๐ ปี (พ.ศ. ๒๕๖๑ - ๒๕๘๐) ได้ประกาศในราชกิจจานุเบกษาเมื่อวันที่ ๑๓ ตุลาคม ๒๕๖๑ โดยได้มีการกำหนดเป้าหมาย การพัฒนาประเทศให้บรรลุวิสัยทัศน์ “ประเทศไทยมีความมั่นคง มั่งคั่ง ยั่งยืน เป็นประเทศพัฒนาแล้วด้วยการพัฒนาตามหลักปรัชญาเศรษฐกิจพอเพียง”

โดยยุทธศาสตร์ที่ ๖ ด้านการปรับสมดุลและพัฒนาาระบบการบริหารจัดการภาครัฐ กำหนดให้ภาครัฐต้องมีขนาดที่เหมาะสมกับบทบาท ภารกิจ ปรับวัฒนธรรมการทำงานให้มุ่งผลสัมฤทธิ์และผลประโยชน์ส่วนรวม มีความทันสมัย และพร้อมปรับตัวให้ทันต่อการเปลี่ยนแปลง มีความโปร่งใส ปลอดภัยและประพฤติมิชอบ และกำหนดเกี่ยวกับบุคลากรภาครัฐ ข้อ ๔.๕ บุคลากรภาครัฐเป็นคนดีและคนเก่ง ยึดหลักคุณธรรม จริยธรรม มีจิตสำนึกมีความสามารถสูง มุ่งมั่นและเป็นมืออาชีพ ในการปฏิบัติหน้าที่และขับเคลื่อนภารกิจยุทธศาสตร์ชาติ โดยภาครัฐมีกำลังคนที่เหมาะสมทั้งปริมาณและคุณภาพ มีระบบบริหารจัดการและพัฒนาบุคลากร ให้สามารถสนองความต้องการในการปฏิบัติงาน มีความก้าวหน้าในอาชีพ สามารถจูงใจให้คนดีคนเก่ง ทำงานในภาครัฐ มีระบบการพัฒนาขีดความสามารถบุคลากรภาครัฐให้มีสมรรถนะใหม่ ๆ สามารถรองรับการเปลี่ยนแปลงบริบทการพัฒนา มีการเสริมสร้างคุณธรรมและจริยธรรม การปรับเปลี่ยน แนวคิดให้การปฏิบัติราชการเป็นมืออาชีพ มีจิตบริการ ทำงานในเชิงรุกและมองไปข้างหน้า สามารถบูรณาการการทำงานร่วมกับภาคส่วนอื่นได้อย่างเป็นรูปธรรม

องค์การบริหารส่วนตำบลสะเดา กำหนดยุทธศาสตร์การพัฒนา ประกอบด้วย ๔ ยุทธศาสตร์ที่สอดคล้องกับยุทธศาสตร์ชาติ และยุทธศาสตร์จังหวัด ดังนี้

๑. ยุทธศาสตร์ที่ ๑ ด้านมาตรฐานคมนาคม เสริมสร้างการพัฒนามาตรฐานโครงสร้างระบบการคมนาคมให้ครอบคลุม
๒. ยุทธศาสตร์ที่ ๒ ด้านประชาชนมีคุณภาพ ส่งเสริมและพัฒนาคุณภาพชีวิต ความปลอดภัยให้ประชาชนอย่างยั่งยืน
๓. ยุทธศาสตร์ที่ ๓ ด้านเกษตรกรรมธรรมยั่งยืน ปรับปรุงปัจจัยและกระบวนการผลิตสินค้าเกษตรปลอดภัยให้ได้มาตรฐานสากล
๔. ยุทธศาสตร์ที่ ๔ ด้านการบริหารจัดการโปร่งใส พัฒนาระบบการบริหารจัดการโปร่งใสตามหลักธรรมาภิบาล

และกำหนดค่านิยมหลักขององค์กร ที่สอดคล้องกับยุทธศาสตร์ที่ ๔ ประกอบด้วย

- ๑.การพัฒนาคุณภาพชีวิตบุคลากร
- ๒.การพัฒนาบุคลากรให้เป็นคนดี
- ๓.การพัฒนาบุคลากรเป็นผู้นำการเปลี่ยนแปลง
- ๔.การสร้างวัฒนธรรมในองค์กรให้มีการแลกเปลี่ยนเรียนรู้และร่วมกันพัฒนา

องค์การบริหารส่วนตำบลสะเดา จึงมีการกำหนดนโยบายการบริหารและการพัฒนาทรัพยากรบุคคลเพื่อสนับสนุน ส่งเสริมให้สอดคล้องดังกล่าวข้างต้นในด้านทรัพยากรบุคคลและขับเคลื่อนภารกิจขององค์การบริหารส่วนตำบลสะเดา โดยแบ่งเป็นด้านต่าง ๆ ดังนี้



๑. นโยบายการวิเคราะห์อัตรากำลัง

องค์การบริหารส่วนตำบลสะเดา มีความมุ่งมั่นในการสนับสนุนให้บุคลากรสามารถขับเคลื่อนภารกิจในความรับผิดชอบ ให้สามารถดำเนินไปได้อย่างมีประสิทธิภาพ และเกิดประสิทธิผลโดยได้มีการวางแผนอัตรากำลัง โดยกำหนดอัตรากำลังคน ไว้ในแผนอัตรากำลัง ๓ ปี เพื่อให้มีคนที่สอดคล้องกับภารกิจในความรับผิดชอบของแต่ละส่วนราชการ ได้แก่ สำนักปลัด อบต. กองคลัง กองช่าง กองการศึกษา ศาสนา และวัฒนธรรม รวมถึงการปรับปรุงโครงสร้างองค์กร ภารกิจหน้าที่ความรับผิดชอบแต่ละตำแหน่งที่สอดคล้องและเอื้อต่อการปฏิบัติตามเป้าหมายขององค์กร

๒. นโยบายการสรรหาและคัดเลือก

องค์การบริหารส่วนตำบลสะเดา เล็งเห็นถึงความสำคัญในการสรรหาและคัดเลือกบุคลากรหรือบรรจุแต่งตั้งพนักงานส่วนตำบล และพนักงานจ้าง รวมถึงการคัดเลือกบุคลากรภายในเพื่อแต่งตั้งให้ดำรงตำแหน่งในระดับที่สูงขึ้น หรือการปรับปรุงตำแหน่งพนักงานจ้างทั่วไปเป็นพนักงานจ้างตามภารกิจ โดยคำนึงถึงการดำเนินการอย่างโปร่งใส มีการดำเนินการตาม หลักเกณฑ์ และวิธีการที่ระเบียบกฎหมายกำหนด รวมทั้งนำเอาเครื่องมือหรือเทคนิคในการสรรหาและคัดเลือกบุคลากรมาใช้ เพื่อช่วยให้สามารถสรรหาและคัดเลือกบุคลากรที่มีความรู้ ความสามารถ ทักษะ และสมรรถนะ ที่สอดคล้องกับตำแหน่งงาน เพื่อนำไปสู่การผลักดันให้ องค์การบริหารส่วนตำบลสะเดา มีการบริหารงานบุคคลอย่างมีประสิทธิภาพ

๓. นโยบายด้านบริหารผลการปฏิบัติราชการ

องค์การบริหารส่วนตำบลสะเดา ตระหนักถึงความสำคัญของการบริหารผลการปฏิบัติราชการที่เป็นเครื่องมือสำคัญในการผลักดันให้ภารกิจของหน่วยงานสามารถ บรรลุเป้าหมายที่วางไว้โดยมีการให้เงินเดือน ค่าจ้าง ค่าตอบแทนในการดำเนินการดังกล่าวอย่างเหมาะสมและเป็นธรรมตามการประเมินผลการปฏิบัติงานประจำปี องค์การบริหารส่วนตำบลสะเดา ได้มีนโยบายในการประเมินผลการปฏิบัติ ราชการของบุคลากรทุกประเภทอย่างเหมาะสมและเป็นธรรม โดยมีการกำหนดตัวชี้วัดรายบุคคล (KPIs) ที่มีความสอดคล้องกับนโยบายผู้บริหาร ภารกิจ ในความรับผิดชอบ ตามมาตรฐานกำหนดตำแหน่ง อันจะส่งผลให้การปฏิบัติงานรายบุคคลผลักดันให้บรรลุเป้าหมายในระดับองค์กร รวมถึงมีแนวทางรองรับหรือบทลงโทษตามระเบียบแบบแผนของทางราชการ ในกรณีที่บุคลากรที่ไม่ผ่านการประเมินผลการปฏิบัติราชการประจำปี เช่น ส่งไปอบรมเพิ่มประสิทธิภาพ งดเลื่อนขั้นเงินเดือน ค่าจ้าง ค่าตอบแทน การไม่ต่อสัญญาจ้างสำหรับพนักงานจ้าง การไม่จ่ายเงินประโยชน์ตอบแทนอื่น เป็นต้น

๔. นโยบายบริหารและพัฒนาทรัพยากรบุคคล

องค์การบริหารส่วนตำบลสะเดา ได้ให้ความสำคัญในการบริหารและพัฒนาทรัพยากรบุคคลเป็นอย่างมาก เพราะการพัฒนาคนให้มีศักยภาพในการปฏิบัติงานนั้น ถือว่าเป็นปัจจัยหลักที่จะช่วยส่งเสริมการบริหารและพัฒนาเป็นให้บุคลากรของ องค์การบริหารส่วนตำบลสะเดา บุคลากรมีความรู้ ความสามารถ ทักษะ และสมรรถนะ เพียงพอสำหรับภารกิจงานในปัจจุบันและการเปลี่ยนแปลงในอนาคต องค์การบริหารส่วนตำบลสะเดา จึงวางแผนให้มีการบริหารและพัฒนาอย่างต่อเนื่องและเป็นระบบ เพื่อสร้างคุณภาพของบุคลากรให้สามารถเรียนรู้ และพัฒนาตนเองได้เต็มตามศักยภาพ โดยการดำเนินการจัดสรรและตั้งงบประมาณในการพัฒนา การฝึกอบรม การพัฒนารายบุคคล รวมถึงพัฒนาด้านทักษะและสมรรถนะต่าง ๆ ประจำปีบุคคล เพื่อให้ความรู้แก่บุคลากร ทุกระดับ ทั้งหลักสูตรที่กรมส่งเสริมการปกครองส่วนท้องถิ่น หลักสูตรจังหวัด หรือหลักสูตรของมหาวิทยาลัยต่าง ๆ ที่จัดการอบรม



๕. นโยบายสวัสดิการและค่าตอบแทน

องค์การบริหารส่วนตำบลสะเดา คำนึงถึงการจัดสวัสดิการที่นอกเหนือจากสวัสดิการพื้นฐานตามที่รัฐเป็นผู้กำหนดให้กับบุคลากรภายในองค์กร โดยกำหนดให้มีค่าตอบแทนล่วงเวลา สำหรับพนักงานส่วนตำบลที่ปฏิบัติงานนอกเวลาราชการ ที่มีความสอดคล้องกับการปฏิบัติงานจริงในหน้าที่ราชการ เช่น ค่าตอบแทนของผู้ปฏิบัติงานด้านสิ่งปลูกสร้างในชุมชน

๖. นโยบายด้านคุณธรรมจริยธรรมและการสร้างความผูกพันในองค์กร

องค์การบริหารส่วนตำบลสะเดา เห็นความสำคัญของการมีคุณธรรมจริยธรรมและการสร้างความผูกพันในองค์กร เป็นอีกหนึ่งนโยบายที่สำคัญ เพราะหากพนักงานส่วนตำบลในสังกัดมีคุณธรรมจริยธรรม มีการทำงานร่วมกัน สามัคคีผูกพันกันแล้ว จะเป็นปัจจัยที่ช่วยในการรักษา บุคลากรให้อยู่คงกับหน่วยงานได้ รวมทั้งสร้างสรรค์ผลงานที่เป็นประโยชน์และมีประสิทธิภาพให้กับองค์กร นโยบายในด้านนี้ องค์การบริหารส่วนตำบลสะเดา ได้จัดสรรงบประมาณในการตั้งไว้ในข้อบัญญัติประจำปีทุก ๆ ปี เพื่อส่งเสริมให้บุคลากรในสังกัด มีกิจกรรมร่วมกัน เช่นการฝึกอบรมหลักสูตรการทำงานร่วมกัน คุณธรรมจริยธรรมในการปฏิบัติงาน ศึกษาดูงานเกี่ยวกับการการป้องกันการทุจริต หรือเศรษฐกิจพอเพียง

๗. นโยบายด้านการพัฒนาทักษะด้านดิจิทัล และเทคโนโลยีสารสนเทศ

องค์การบริหารส่วนตำบลสะเดา เล็งเห็นความสำคัญในการเติบโตของดิจิทัล และเทคโนโลยีสารสนเทศ ที่เกิดขึ้นอย่างต่อเนื่อง เป็นองค์ประกอบในการปฏิบัติงานที่สำคัญในสถานการณ์ปัจจุบัน เนื่องจากทำให้การปฏิบัติงานรวดเร็ว ทันต่อเวลา เกิดผลสัมฤทธิ์ต่อองค์กร ดังนั้นองค์การบริหารส่วนตำบลสะเดา จึงไม่ปิดกั้นบุคลากรในการเรียนรู้เทคโนโลยีในการทำงาน รวมทั้งส่งเสริมการมีนโยบายในการนำเสนอ การส่งงาน การรายงานผลงาน การรายงานสถานการณ์ต่าง ๆ ที่เกิดขึ้น ผ่านระบบ Line Facebook ขององค์กร เพื่อให้ทุกคนสามารถเข้าถึงงานของบุคคลอื่นอยู่ตลอดเวลา และสนับสนุนให้พนักงานพัฒนาทักษะด้านดิจิทัลด้วยตัวเอง ตามหนังสือสำนักงาน ก.พ. ที่ นร ๐๑๓๓.๔/๔๒ ลงวันที่ ๕ พฤษภาคม ๒๕๖๓ เรื่อง เครื่องมือสำรวจทักษะด้านดิจิทัลของข้าราชการและบุคลากรภาครัฐด้วยตัวเอง (Digital Government Skill Self-Assessment) เพื่อรวบรวมเป็นฐานข้อมูลในการพัฒนาพนักงานรายบุคคลในด้านดังกล่าว

๘. นโยบายด้านความปลอดภัย อาชีวอนามัย และสภาพแวดล้อมในการทำงาน

องค์การบริหารส่วนตำบลสะเดา ได้ดำเนินการตามหนังสือกรมส่งเสริมการปกครองส่วนท้องถิ่น ที่ มท ๐๘๑๐.๖/ว ๕๔๘ ลงวันที่ ๑๐ มีนาคม ๒๕๖๐ เรื่อง การกำหนดมาตรฐานในการบริหารและการจัดการด้านความปลอดภัย อาชีวอนามัย และสภาพแวดล้อมในการทำงาน ตามพระราชบัญญัติด้านความปลอดภัย อาชีวอนามัย และสภาพแวดล้อมในการทำงาน ๒๕๕๔ เพื่อให้บุคลากรในสังกัด มีสภาพแวดล้อมการทำงานที่ดี มีความปลอดภัยและถูกสุขลักษณะ รวมทั้งส่งเสริมการปฏิบัติงานมิให้พนักงานในสังกัดองค์การบริหารส่วนตำบลสะเดา ได้รับอันตรายต่อชีวิต ร่างกาย จิตใจ และสุขภาพอนามัย โดยแต่งตั้งคณะกรรมการคณะหนึ่งเพื่อดูแลและขับเคลื่อนนโยบายดังกล่าว



๑๓. ประกาศคุณธรรมจริยธรรม เจตนารมณ์ในการป้องกันและต่อต้านการทุจริตคอร์รัปชัน ขององค์การบริหารส่วนตำบลสะเดา

องค์การบริหารส่วนตำบลสะเดา ได้กำหนดแนวทางปฏิบัติเพื่อส่งเสริมคุณธรรมจริยธรรมในองค์กร เพื่อป้องกันไม่ให้เกิดการในสังกัดกระทำผิดจริยธรรม ซึ่งมีวัตถุประสงค์ดังนี้

๑. เป็นเครื่องมือกำกับความประพฤติของพนักงานองค์การบริหารส่วนตำบลสะเดา ที่สร้างความโปร่งใส มีมาตรฐานในการปฏิบัติงานที่ชัดเจนและเป็นสากล

๒. ยึดถือเป็นหลักการและแนวทางปฏิบัติอย่างสม่ำเสมอ ทั้งในระดับองค์กรและระดับบุคคล และเป็นเครื่องมือการตรวจสอบการทำงานด้านต่างๆ

๓. ทำให้เกิดรูปแบบองค์กรอันเป็นที่ยอมรับ เพิ่มความน่าเชื่อถือ เกิดความเชื่อมั่นแก่ผู้รับบริการและประชาชนทั่วไป ตลอดจนผู้มีส่วนได้เสีย

๔. ให้เกิดพันธะผูกพันระหว่างองค์กรและพนักงานองค์การบริหารส่วนตำบลสะเดาในทุกๆระดับ โดยฝ่ายบริหารใช้อำนาจในขอบเขต สร้างระบบความรับผิดชอบต่อตนเอง ต่อองค์กร ผู้บังคับบัญชา ประชาชน และสังคม ตามลำดับ

๕. ป้องกันการแสวงหาประโยชน์โดยมิชอบและความขัดแย้งทางผลประโยชน์ที่อาจเกิดขึ้น รวมทั้งสร้างความโปร่งใสในการปฏิบัติงาน

ประกาศคุณธรรมจริยธรรมของพนักงานส่วนตำบลสะเดา เพื่อให้พนักงานและพนักงานจ้าง มีหน้าที่ดำเนินไปตามกฎหมาย เพื่อรักษาประโยชน์ส่วนรวม และไม่หวังประโยชน์ส่วนตน อำนวยความสะดวกให้บริการประชาชนด้วยความเป็นธรรม ตามหลักธรรมาภิบาล โดยยึดหลักตามค่านิยมหลักของจริยธรรม ดังนี้

๑. ยึดมั่นในคุณธรรมและจริยธรรม
๒. มีจิตสำนึกที่ดี ซื่อสัตย์ สุจริต และรับผิดชอบ
๓. ยึดถือประโยชน์ของประเทศมากกว่าประโยชน์ส่วนตน และไม่มีประโยชน์ทับซ้อน
๔. ยืนหยัดทำในสิ่งที่ถูกต้อง เป็นธรรมและถูกกฎหมาย
๕. ให้บริการประชาชนด้วยความรวดเร็ว มีอัธยาศัยและไม่เลือกปฏิบัติ
๖. ให้บริการข้อมูลข่าวสารแก่ประชาชนอย่างครบถ้วน ถูกต้อง และไม่บิดเบือนข้อเท็จจริง
๗. การมุ่งผลสัมฤทธิ์ของงาน รักษามาตรฐาน มีความโปร่งใส และตรวจสอบได้
๘. ยึดมั่นในระบบประชาธิปไตยอันมีพระมหากษัตริย์ทรงเป็นประมุข
๙. ยึดมั่นในหลักจรรยาวิชาชีพขององค์กร

นอกเหนือจากประกาศคุณธรรมจริยธรรมแล้ว องค์การบริหารส่วนตำบลสะเดา ยังกำหนดค่านิยมร่วมสำหรับองค์กรและพนักงานสังกัดองค์การบริหารส่วนตำบลสะเดาทุกคนพึงยึดถือเป็นแนวทางปฏิบัติควบคู่ไปกับระเบียบและกฎบังคับข้ออื่นๆ อย่างทั่วถึงและมีประสิทธิภาพ การปฏิบัติตามประมวลจริยธรรมเป็นไปในแนวทางเดียวกัน อันก่อให้เกิดบรรทัดฐานและมาตรฐานเดียวกัน และบรรลุวัตถุประสงค์ที่กำหนดไว้ โดยองค์การบริหารส่วนตำบลสะเดา ได้กำหนดแนวนโยบายการกำกับดูแลเพื่อให้บุคลากรในสังกัดปฏิบัติ ตามประมวลจริยธรรม ดังนี้



นโยบายการกำกับดูแลองค์การที่ดีและแนวทางในการปฏิบัติตามประมวลจริยธรรม ขององค์การบริหารส่วนตำบลสะเดา

๑. การยึดมั่นในระบอบประชาธิปไตยอันมีพระมหากษัตริย์เป็นประมุข มีแนวทางดังนี้
 - ๑.๑ ไม่แสดงการต่อต้านการปกครองระบอบประชาธิปไตยอันมีพระมหากษัตริย์เป็นประมุข หรือสนับสนุนให้นำการปกครองระบอบอื่นที่ไม่มีพระมหากษัตริย์ทรงเป็นประมุขมาใช้ในประเทศไทย
 - ๑.๒ จงรักภักดีต่อพระมหากษัตริย์ และไม่ละเมิดองค์พระมหากษัตริย์ พระราชินี และพระรัชทายาทไม่ว่าทางกาย หรือทางวาจา
๒. การยึดมั่นในคุณธรรมและจริยธรรม มีแนวทางดังนี้
 - ๒.๑ ปฏิบัติตามประมวลจริยธรรมอย่างตรงไปตรงมาและไม่กระทำการเลี่ยงประมวลจริยธรรมนี้ในกรณีที่มีข้อสงสัยหรือมีผู้ทักท้วงว่าการกระทำดังกล่าวของพนักงานส่วนตำบลอาจขัดประมวลจริยธรรม พนักงานส่วนตำบลต้องหยุดการกระทำดังกล่าว
 - ๒.๒ ไม่ละเมิดหลักสำคัญทางศีลธรรม ศาสนา และประเพณีในกรณีที่มีข้อขัดแย้งระหว่างประมวลจริยธรรมนี้กับหลักสำคัญทางศีลธรรม ศาสนาหรือประเพณี
 - ๒.๓ หัวหน้าส่วนราชการและผู้บังคับบัญชาในส่วนราชการทุกระดับชั้นต้องปกครองผู้อยู่ใต้บังคับบัญชาด้วยความเที่ยงธรรม โดยไม่เห็นแก่ความสัมพันธ์หรือบุญคุณส่วนตัว
 - ๒.๔ หัวหน้าส่วนราชการและผู้บังคับบัญชาในส่วนราชการทุกระดับชั้นต้องสนับสนุนส่งเสริมและยกย่องผู้อยู่ใต้บังคับบัญชาที่มีความซื่อสัตย์ มีผลงานดีเด่น
 - ๒.๕ ไม่กระทำการใดอันอาจนำความเสื่อมเสียและไม่ไว้วางใจให้เกิดแก่ส่วนราชการหรือราชการโดยรวม
๓. การมีจิตสำนึกที่ดี ซื่อสัตย์และรับผิดชอบ มีแนวทางดังนี้
 - ๓.๑ ปฏิบัติหน้าที่ด้วยความซื่อสัตย์ สุจริต เที่ยงธรรม ไม่มุ่งหวังและแสวงหาผลประโยชน์อันมิควรได้จากการปฏิบัติงาน
 - ๓.๒ ใช้ดุลยพินิจในการตัดสินใจด้วยความยุติธรรม ตรงตามเจตนารมณ์ของกฎหมาย
 - ๓.๓ รับผิดชอบต่อผลการกระทำของตนเอง อธิบายสิ่งที่ตนได้ปฏิบัติอย่างมีเหตุผล และถูกต้อง ซอธรรม พร้อมยินดีแก้ไขข้อผิดพลาดที่เกิดขึ้น
 - ๓.๔ ควบคุม กำกับ ดูแล ผู้ปฏิบัติงานในความรับผิดชอบของตนไม่ให้กระทำการหรือมีพฤติกรรมในทางมิชอบ
 - ๓.๕ ไม่นำผลงานของผู้อื่นมาเป็นของตนเอง
 - ๓.๖ อุทิศตนให้กับการปฏิบัติงานในหน้าที่ด้วยความรอบคอบระมัดระวัง และเต็มกำลังความสามารถที่มีอยู่ ในกรณีที่ต้องไปปฏิบัติงานอื่นของรัฐด้วย จะต้องไม่ทำให้งานในหน้าที่เสียหาย
 - ๓.๗ ละเว้นจากการกระทำที่ก่อให้เกิดความเสียหายต่อตำแหน่งหน้าที่ของตนเองหรือพนักงานส่วนตำบลคนอื่น



๓.๘ ใช้ดุลยพินิจและตัดสินใจในการปฏิบัติหน้าที่ด้วยความรู้ความสามารถเยี่ยงที่ปฏิบัติในวิชาชีพ

๓.๙ เมื่อเกิดความผิดพลาดขึ้นจากการปฏิบัติหน้าที่ต้องรีบแก้ไขให้ถูกต้องและแจ้งให้หัวหน้าส่วนราชการทราบ

๓.๑๐ ไม่ขัดขวางการตรวจสอบของหน่วยงานที่มีหน้าที่ตรวจสอบกฎหมายหรือประชาชนต้องให้ความร่วมมือกับหน่วยงานที่มีหน้าที่ตรวจสอบตามกฎหมาย

๓.๑๑ ไม่สั่งราชการด้วยวาจาในเรื่องที่อาจก่อให้เกิดความเสียหายแก่ราชการ ในกรณีสั่งราชการด้วยวาจาในเรื่องดังกล่าวให้ผู้ใต้บังคับบัญชาบันทึกเรื่องเป็นลายลักษณ์อักษรตามคำสั่งเพื่อให้ผู้สั่งพิจารณาสั่งการต่อไป

๔.การยึดถือประโยชน์ของประเทศชาติเหนือกว่าผลประโยชน์ส่วนตนและไม่มีผลประโยชน์ทับซ้อน มีแนวทางดังนี้

๔.๑ ไม่นำความสัมพันธ์ส่วนตัวที่เคยมีต่อบุคคลอื่น ไม่ว่าจะป็นญาติพี่น้อง พรรคพวกเพื่อนฝูง หรือผู้มีบุญคุณส่วนตัว มาประกอบการใช้ดุลยพินิจให้คุณหรือให้โทษแก่บุคคลนั้น

๔.๒ ไม่ใช้เวลาราชการ เงิน ทรัพย์สิน บุคลากร บริการ หรือสิ่งอำนวยความสะดวกของทางราชการไปเพื่อประโยชน์ส่วนตัวของตนเองหรือผู้อื่น เว้นแต่ได้รับอนุญาตโดยชอบด้วยกฎหมาย

๔.๓ ไม่กระทำการ หรือดำรงตำแหน่ง หรือปฏิบัติภารกิจในฐานะส่วนตัว ซึ่งก่อให้เกิดความเคลือบแคลงหรือสงสัยว่าจะขัดกับประโยชน์ส่วนรวมที่อยู่ในความรับผิดชอบของหน้าที่

๔.๔ ในการปฏิบัติหน้าที่ที่รับผิดชอบในหน่วยงานโดยตรงหรือหน้าที่อื่นต้องยึดถือประโยชน์ของทางราชการเป็นหลัก

๔.๕ ไม่เรียก รับ หรือยอมจะรับ หรือยอมให้ผู้อื่นเรียก รับ หรือยอมรับซึ่งของตอบแทนของตนหรือของญาติของตนไม่ว่าก่อนหรือหลังดำรงตำแหน่งหรือไม่เกี่ยวข้องกับการปฏิบัติหน้าที่แล้วก็ตาม

๔.๖ ไม่ใช้ตำแหน่งหรือกระทำการที่เป็นคุณหรือเป็นโทษแก่บุคคลใด เพราะมีอคติ

๔.๗ ไม่เสนอหรืออนุมัติโครงการ การดำเนินการ หรือการดำเนินการหรือสัญญาซึ่งตนเองหรือบุคคลอื่นได้ประโยชน์อันมิควรได้โดยชอบด้วยกฎหมาย

๕.การยื่นหยัดทำในสิ่งที่ถูกต้อง เป็นธรรมและถูกกฎหมาย มีแนวทางดังนี้

๕.๑ ปฏิบัติตามประมวลจริยธรรมอย่างตรงไปตรงมา และไม่กระทำการเลียงประมวลงจริยธรรมนี้

๕.๒ เมื่อรู้หรือพบเห็นการฝ่าฝืนประมวลจริยธรรมนี้ พนักงานส่วนตำบลต้องมีหน้าที่รายงานการฝ่าฝืนดังกล่าวพร้อมหลักฐานพยานต่อหัวหน้าส่วนราชการ

๕.๓ ต้องรายงานการดำรงตำแหน่งที่ได้รับค่าตอบแทนและไม่ได้รับค่าตอบแทนในนิติบุคคลซึ่งมิใช่ส่วนราชการ รัฐวิสาหกิจ องค์การมหาชน ราชการส่วนท้องถิ่น ต่อหัวหน้าส่วนราชการในกรณีที่มีการดำรงตำแหน่งนั้นๆอาจขัดแย้งกับการปฏิบัติหน้าที่



๕.๔ ในกรณีที่พนักงานส่วนตำบลเข้าร่วมประชุมและพบว่ามีการกระทำซึ่งมีลักษณะตามข้อ ๕.๒ หรือข้อนี้พนักงานส่วนท้องถิ่นมีหน้าที่ต้องคัดค้านการกระทำดังกล่าว

๕.๕ ปฏิบัติหน้าที่ด้วยความรู้ความสามารถ และทักษะในการดำเนินงานปฏิบัติหน้าที่โดยยึดมั่นในความถูกต้องเที่ยงธรรมถูกต้องตามหลักกฎหมายระเบียบปฏิบัติ

๕.๖ ปฏิบัติหน้าที่โดยยึดมั่นในระบบคุณธรรม เพื่อประโยชน์สุขของประชาชนรวมทั้งละเว้นการแสวงหาตำแหน่ง บำเหน็จความชอบและประโยชน์อื่นใดจากบุคคลอื่นโดยมิชอบ

๕.๗ ตัดสินใจและกระทำการใดๆโดยยึดประโยชน์ส่วนรวมของประเทศชาติประชาชนมากกว่าประโยชน์ส่วนตน

๕.๘ ประพฤติตนเป็นแบบอย่างที่ดีของผู้ใต้บังคับบัญชายึดมั่นความถูกต้อง เที่ยงธรรม ยึดถือผลประโยชน์ของชาติ

๖. การให้บริการแก่ประชาชนด้วยความรวดเร็ว มีอัธยาศัย และไม่เลือกปฏิบัติ มีแนวทางดังนี้

๖.๑ ปฏิบัติให้ลุล่วง โดยไม่หลีกเลี่ยง ละเลย หรือละเว้น การใช้อำนาจเกินกว่าที่มีอยู่ตามกฎหมาย

๖.๒ ปฏิบัติหน้าที่ หรือดำเนินการอื่น โดยคำนึงศักดิ์ศรีความเป็นมนุษย์ และสิทธิเสรีภาพของบุคคล ไม่กระทำการให้กระทบสิทธิเสรีภาพของบุคคลอื่นก่อภาระหรือหน้าที่ให้บุคคลโดยไม่มีอำนาจตามกฎหมาย

๖.๓ ให้บริการและอำนวยความสะดวกแก่ประชาชนโดยมีอัธยาศัยที่ดี ปราศจากอคติ และไม่เลือกปฏิบัติต่อบุคคลผู้มาติดต่อโดยไม่เป็นธรรมในเรื่องถิ่นกำเนิด เชื้อชาติ ภาษา เพศ อายุ ความพิการ สภาพกายหรือสุขภาพ สถานะของบุคคล ฐานะทางเศรษฐกิจหรือสังคม ความเชื่อทางศาสนา การศึกษาอบรม หรือความคิดเห็นทางการเมืองอันไม่ขัดต่อรัฐธรรมนูญ เว้นแต่จะดำเนินการตามมาตรการที่รัฐกำหนดเพื่อจัดอุปสรรค หรือส่งเสริมให้บุคคลสามารถใช้สิทธิและเสรีภาพได้ เช่นเดียวกับบุคคลอื่น หรือเป็นการเลือกปฏิบัติที่มีเหตุผล เป็นธรรม และเป็นที่ยอมรับกันทั่วไป

๖.๔ ละเว้นการให้สัมภาษณ์ การอภิปราย การแสดงปาฐกถา การบรรยาย หรือการวิพากษ์วิจารณ์อันกระทบต่อความเป็นกลางทางการเมือง เว้นแต่เป็นการแสดงความคิดเห็นทางวิชาการตามหลักวิชา

๖.๕ ไม่เอื้อประโยชน์เป็นพิเศษให้แก่ญาติพี่น้อง พรรคพวกเพื่อนฝูงหรือผู้มีบุญคุณ และต้องปฏิบัติหน้าที่ด้วยความเที่ยงธรรมไม่เห็นแก่หน้าผู้ใด

๖.๖ ไม่ลอกหรือนำผลงานของผู้อื่นมาใช้เป็นของตนเองโดยมิได้ระบุแหล่งที่มา

๖.๗ ให้บริการด้วยความกระตือรือร้น เอาใจใส่และให้เกียรติผู้รับบริการ

๖.๘ สอดส่องดูแล และให้บริการแก่ผู้รับบริการด้วยความสะดวก รวดเร็ว เสมอภาค ยุติธรรม และมีอัธยาศัยไมตรี

๖.๙ ให้บริการด้วยภาษาถ้อยคำสุภาพ ชัดเจน เข้าใจง่าย หลีกเลี่ยงการใช้ศัพท์เทคนิค หรือถ้อยคำภาษากฎหมายที่ผู้รับบริการไม่เข้าใจ



๖.๑๐ ปฏิบัติงานด้วยความถูกต้อง รอบคอบ รวดเร็ว ระมัดระวังไม่ให้เกิดข้อผิดพลาดหรือกระทบสิทธิของบุคคลอื่น

๖.๑๑ เปิดช่องทางการรับฟังความคิดเห็นของประชาชน ผู้มีส่วนได้เสียในสถานที่ให้บริการและนำข้อมูลดังกล่าวมาใช้ในการแก้ไขปัญหา ปรับปรุงพัฒนาหน่วยงานและการให้บริการประชาชน

๗. การให้ข้อมูลข่าวสารแก่ประชาชนอย่างครบถ้วน ถูกต้อง และไม่บิดเบือนข้อเท็จจริง มีแนวทางดังนี้

๗.๑ ไม่ใช้ข้อมูลที่ได้มาจากการดำเนินงานไปเพื่อการอื่น อันไม่ใช้การปฏิบัติหน้าที่ โดยเฉพาะอย่างยิ่งเพื่อเอื้อประโยชน์แก่ตนเองหรือบุคคลอื่น

๗.๒ ชี้แจง แสดงเหตุผลที่แท้จริงอย่างครบถ้วนในกรณีที่เกิดการอันกระทบต่อสิทธิและเสรีภาพบุคคลอื่น ไม่อนุญาตหรือไม่อนุมัติตามคำขอของบุคคล หรือเมื่อบุคคลร้องขอตามกฎหมาย เว้นแต่การอันคณะกรรมการวิธีปฏิบัติราชการทางปกครองได้กำหนดยกเว้นไว้ ทั้งนี้ จะต้องดำเนินการภายในระยะเวลาที่กำหนด

๗.๓ เปิดเผยหลักเกณฑ์ ขั้นตอน วิธีปฏิบัติงาน ให้ผู้รับบริการได้รับทราบ รวมถึงให้ข้อมูลข่าวสารแก่ผู้มาร้องขอตามกรอบของระเบียบ กฎหมาย

๗.๔ ใช้ข้อมูลข่าวสารของทางราชการในทางที่เป็นประโยชน์ถูกต้อง ด้วยความระมัดระวัง ไม่เปิดเผยข้อมูลข่าวสารที่เป็นความลับของทางราชการ

๗.๕ ปกปิดข้อมูลส่วนบุคคลอันไม่ควรเปิดเผยที่อยู่ในความรับผิดชอบของหน่วยงาน

๘. การมุ่งผลสัมฤทธิ์ของงาน รักษามาตรฐาน มีคุณภาพ โปร่งใส และตรวจสอบได้ มีแนวทางดังนี้

๘.๑ ปฏิบัติงานโดยมุ่งประสิทธิภาพและประสิทธิผลของงานให้เกิดผลดีที่สุุดจนเต็มกำลังความสามารถ

๘.๒ ใช้งบประมาณ ทรัพย์สิน สิทธิประโยชน์ที่ทางราชการจัดให้ ด้วยความประหยัดคุ้มค่า ไม่ฟุ่มเฟือย

๘.๓ ใช้ความรู้ความสามารถ ความระมัดระวังในการปฏิบัติหน้าที่ ตามคุณภาพและมาตรฐานวิชาชีพโดยเคร่งครัด

๘.๔ อุทิศตนให้กับการทำงานในหน้าที่ด้วยความรอบคอบระมัดระวัง และเต็มกำลังความสามารถที่มีอยู่ ในกรณีที่ต้องไปปฏิบัติงานอื่นของรัฐด้วย จะต้องไม่ทำให้งานในหน้าที่เสียหาย

๘.๕ ละเว้นจากการกระทำที่ก่อให้เกิดความเสียหายต่อตำแหน่งหน้าที่ของตนหรือของพนักงานส่วนตำบลอื่น ไม่ก้าวร้าวหรือแทรกแซงการปฏิบัติหน้าที่ของพนักงานส่วนตำบลอื่นโดยมิชอบ

๘.๖ ใช้ดุลพินิจและตัดสินใจในการปฏิบัติหน้าที่ด้วยความรู้ ความสามารถ ที่ปฏิบัติในวิชาชีพตรงไปตรงมาปราศจากอคติส่วนตัว ตามข้อมูลพยานหลักฐานและความเหมาะสมของแต่ละกรณี

๘.๗ เมื่อเกิดความผิดพลาดขึ้นจากการปฏิบัติหน้าที่ ต้องรีบแก้ไขให้ถูกต้อง และแจ้งให้หัวหน้าส่วนราชการทราบโดยพลัน



๘.๘ ไม่ขัดขวางการตรวจสอบของหน่วยงานที่มีหน้าที่ตรวจสอบตามกฎหมายหรือประชาชนต้องให้ความร่วมมือกับหน่วยงานที่มีหน้าที่ตรวจสอบตามกฎหมายหรือประชาชนในการตรวจสอบ โดยใช้ข้อมูลที่เป็นจริงและครบถ้วน เมื่อได้รับคำร้องขอในการตรวจสอบ

๘.๙ ไม่สั่งราชการด้วยวาจาในเรื่องที่อาจก่อให้เกิดความเสียหายแก่ราชการ ในกรณีคำสั่งราชการด้วยวาจาในเรื่องดังกล่าว ให้ผู้ใต้บังคับบัญชาบันทึกเรื่องลายลักษณ์อักษรตามคำสั่งเพื่อให้ผู้สั่งพิจารณาสั่งการต่อไป

๘.๑๐ ปฏิบัติงานด้วยความเอาใจใส่ มานะพยายาม มุ่งมั่นและปฏิบัติหน้าที่เสร็จสมบูรณ์ภายในเวลาที่กำหนดงานในความรับผิดชอบให้บรรลุผลสำเร็จตามเป้าหมายภายในเวลาได้ผลลัพธ์ตามเป้าหมาย คำนึงด้วยวิธีการที่ถูกต้องที่กำหนด โดยวิธีการ กระบวนการ ถูกต้องชอบธรรม เกิดประโยชน์สูงสุดต่อประเทศชาติ ประชาชน

๘.๑๑ ปฏิบัติงานอย่างมืออาชีพ โดยใช้ทักษะ ความรู้ ความสามารถ และหน่วยงาน โดยใช้ทรัพยากรอย่างประหยัดและอย่างเต็มที่ด้วยความถูกต้อง รอบคอบ ระมัดระวัง เพื่อรักษาผลประโยชน์ส่วนรวมอย่างเต็มความสามารถ

๘.๑๒ พัฒนาตนเองให้เป็นผู้มีความรอบรู้ และมีความรู้ ความสามารถทักษะ ในการปฏิบัติงานในหน้าที่

๘.๑๓ พัฒนาระบบการทำงานให้ได้ผลงานที่ดี มีคุณภาพประสิทธิภาพ ประสิทธิภาพ และเป็นแบบอย่างได้

๘.๑๔ จัดระบบการจัดเก็บเอกสาร ข้อมูล รวมทั้งสถานที่ให้เป็นระบบระเบียบ เอื้ออำนวยต่อการทำงานให้สำเร็จตามเป้าหมาย

๘.๑๕ ดูแลรักษาและใช้ทรัพย์สินของทางราชการอย่างประหยัด คำนึงเหมาะสม ด้วยความระมัดระวัง มิให้เสียหายหรือสิ้นเปลืองเสมือนเป็นทรัพย์สินของตนเอง

๙. การยึดมั่นในหลักจรรยาวิชาชีพขององค์กร มีแนวทางดังนี้

๙.๑ จงรักภักดีต่อชาติ ศาสนา พระมหากษัตริย์

๙.๒ เป็นแบบอย่างที่ดีในการรักษาไว้และปฏิบัติตามรัฐธรรมนูญแห่งราชอาณาจักรไทยทุกประการไม่ละเมิดรัฐธรรมนูญ กฎหมาย กฎ ข้อบังคับหรือมติคณะรัฐมนตรีที่ขอบด้วยกฎหมายในกรณีมีข้อสงสัย หรือมีข้อทักท้วงว่าการกระทำไม่ชอบด้วยรัฐธรรมนูญ กฎหมาย กฎข้อบังคับหรือมติคณะรัฐมนตรีที่ขอบด้วยกฎหมายพนักงานส่วนตำบลต้องแจ้งให้หัวหน้าส่วนราชการและคณะกรรมการจริยธรรมพิจารณา และจะดำเนินการต่อได้ต่อเมื่อได้ข้อยุติจากหน่วยงานที่มีอำนาจหน้าที่แล้ว

๙.๓ เป็นแบบอย่างที่ดีในการเป็นพลเมืองดี เคารพและปฏิบัติตามกฎหมายอย่างเคร่งครัด

๙.๔ ไม่ประพฤติตนอันอาจก่อให้เกิดความเสื่อมเสียต่อเกียรติภูมิของตำแหน่งหน้าที่รักศักดิ์ศรีของตนเอง โดยประพฤติตนให้เหมาะสมกับการเป็นพนักงานส่วนตำบลที่ดี อยู่ในระเบียบวินัย กฎหมาย และเป็นผู้มีคุณธรรมที่ดี



๙.๕ ปฏิบัติหน้าที่อย่างเต็มกำลังความสามารถ ด้วยความเสียสละ ทุ่มเทศดีปัญญา ความรู้ความสามารถ ให้บรรลุผลสำเร็จและมีประสิทธิภาพตามภาระหน้าที่ที่ได้รับมอบหมาย เพื่อให้เกิด ประโยชน์สูงสุดแก่ประเทศชาติและประชาชน

๙.๖ มุ่งแก้ปัญหาความเดือดร้อนของประชาชนด้วยความเป็นธรรม รวดเร็ว และมุ่ง เสริมสร้างความเข้าใจอันดีระหว่างหน่วยงานและประชาชน

๙.๗ ปฏิบัติหน้าที่ด้วยความสุภาพ เรียบร้อย มีอัธยาศัย

๙.๘ รักษาความลับที่ได้จากการปฏิบัติหน้าที่ การเปิดเผยข้อมูลที่เป็นความลับโดย พนักงานส่วนตำบล/พนักงานจะกระทำได้ต่อเมื่อมีอำนาจหน้าที่และได้รับอนุญาตจากผู้บังคับบัญชาหรือ เป็นไปตามกฎหมายกำหนดเท่านั้น

๙.๑๐ รักษาและเสริมสร้างความสามัคคีระหว่างผู้ร่วมงานพร้อมทั้งให้ความ ช่วยเหลือเกื้อกูลซึ่งกันและกันในทางที่ชอบ

- เคารพต่อความเชื่อ และค่านิยมของบุคคลหรือเพื่อนร่วมงาน
- ยอมรับความคิดเห็นที่แตกต่าง และบริหารจัดการความขัดแย้งอย่างมี

เหตุผล

- ไม่ผูกขาดการปฏิบัติงานหรือเกี่ยงงาน อันอาจทำให้เกิดการแตกความ

สามัคคีในหน่วยงาน

- ประสานงานกับทุกฝ่ายที่เกี่ยวข้องด้วยการรักษาสัมพันธภาพในการ

ปฏิบัติงาน

๙.๑๑ ไม่ใช้สถานะหรือตำแหน่งไปแสวงหาประโยชน์ที่มีควรได้สำหรับตนเองหรือ ผู้อื่น ไม่ว่าจะเป็ประโยชน์ในทางทรัพย์สินหรือไม่ก็ตาม ตลอดจนไม่รับของขวัญหรือประโยชน์อื่นใดจากผู้ ร้องเรียน หรือบุคคลที่เกี่ยวข้องเพื่อประโยชน์ต่างๆอันอาจเกิดจากการปฏิบัติหน้าที่ของตน เว้นแต่เป็นการให้ โดยธรรมจรรยาหรือการให้ตามประเพณี

๙.๑๒ ประพฤติตนให้สามารถทำงานร่วมกับผู้อื่นด้วยความสุภาพ มีน้ำใจ มีมนุษย สัมพันธ์อันดี ต้องไม่ปิดบังข้อมูลที่เป็นในการปฏิบัติงานของเพื่อนร่วมงาน และไม่นำผลงานของผู้อื่นมาแอบ อ้างเป็นผลงานของตน

๑๐. การสร้างจิตสำนึกให้ประชาชนในท้องถิ่นประพฤติตนเป็นพลเมืองที่ดีร่วมกันพัฒนา ชุมชนให้น่าอยู่คู่คุณธรรมและคุณสภาสีงามสิ่งแวดล้อมให้สอดคล้องรัฐธรรมนูญฉบับปัจจุบัน มีแนวทางดังนี้

๑๐.๑ ปลุกฝังจิตใจให้ประชาชนมีความรับผิดชอบต่อตนเองและสังคม สร้าง คุณธรรมจริยธรรม รู้จักเสียสละ ร่วมแรงร่วมใจ มีความร่วมมือในการทำประโยชน์เพื่อส่วนรวมช่วยลดปัญหาที่ เกิดขึ้นในสังคม ช่วยกันพัฒนาคุณภาพชีวิต เพื่อเป็นหลักในการดำเนินชีวิต ช่วยแก้ปัญหาและสร้างสรรค์ ให้เกิดประโยชน์สุขแก่สังคม

๑๐.๒ สร้างจิตสาธารณะเพื่อประโยชน์ต่อตนเองและสังคม

- สร้างวินัยในตนเอง ตระหนักถึงการมีส่วนร่วมในระบบประชาธิปไตย รู้ถึง ขอบเขตของสิทธิ เสรีภาพ หน้าที่ความรับผิดชอบ ต่อตนเองและสังคม



- ให้ความสำคัญต่อสิ่งแวดล้อม ตระหนักเสมอว่าตนเองคือส่วนหนึ่งของสังคมต้องมีความรับผิดชอบในการรักษาสิ่งแวดล้อมซึ่งเป็นเรื่องของส่วนรวมทั้งต่อประเทศชาติ และโลกใบนี้
- ตระหนักถึงปัญหาและผลกระทบที่เกิดขึ้นกับสังคม ให้ถือว่าเป็นปัญหาของตนเอง เช่น ก้นหลิกเลี้ยงไม่ได้ ต้องช่วยกันแก้ไข
- ยึดหลักธรรมในการดำเนินชีวิต เพราะหลักธรรมหรือคำสั่งสอนในทุกศาสนาที่นับถือ สอนให้คนทำความดี

๑๐.๓ การดำรงชีวิตตามหลักปรัชญาเศรษฐกิจพอเพียง ดำเนินชีวิตบนทางสายกลาง โดยยึดหลักความพอประมาณ ความมีภูมิคุ้มกันที่ดี ภายใต้เงื่อนไขความรู้และคุณธรรม

- ยึดหลักความพอประมาณ โดยดำรงชีวิตเหมาะสมกับฐานะของตนเอง และสังคม พัฒนาตนเองให้มีความอดุสาหะ ขยันหมั่นเพียร ประหยัด และดีขึ้นเป็นลำดับ
- ยึดหลักความมีเหตุผล โดยถือปฏิบัติตนและปฏิบัติงานอย่างมีระบบ มีเหตุผล ถูกต้อง โปร่งใส เป็นธรรม ก่อนตัดสินใจดำเนินการใดๆ ต้องคำนึงถึงผลที่คาดว่าจะเกิดขึ้นต่อส่วนรวมและต่อตนเอง
- ยึดหลักการมีภูมิคุ้มกันที่ดี ด้วยการดำเนินชีวิตและปฏิบัติงาน โดยมีเป้าหมายมีการวางแผนและดำเนินการไปสู่เป้าหมายด้วยความรอบคอบ ประหยัด อดทน อดออม บนพื้นฐานความรู้และคุณธรรมเพื่อให้บรรลุเป้าหมาย
- ประพฤติตนเป็นแบบอย่างที่ดีในการน้อมนำปรัชญาของเศรษฐกิจพอเพียงสู่การปฏิบัติ

๑๐.๔ ไม่ละเมิดรัฐธรรมนูญ กฎหมาย กฎ ข้อบังคับหรือมติคณะรัฐมนตรีที่ขบถด้วยกฎหมาย

๑๑. แสดงหรือมีเจตนารมณ์ร่วมกันในการป้องกันและต่อต้านการทุจริตคอร์รัปชัน

๑๑.๑ บุคลากรขององค์การบริหารส่วนตำบลสะเดา จะไม่เข้าไปเกี่ยวข้องกับเรื่องทุจริตคอร์รัปชัน ไม่ว่าจะโดยทางตรงหรือทางอ้อม

๑๑.๒ บุคลากรขององค์การบริหารส่วนตำบลสะเดา ไม่พึงละเลยหรือเพิกเฉย เมื่อพบเห็นการกระทำที่เข้าข่ายการทุจริตคอร์รัปชันที่เกี่ยวข้องกับองค์การบริหารส่วนตำบลสะเดา โดยต้องแจ้งให้ผู้บังคับบัญชา หรือบุคคลที่รับผิดชอบทราบ และให้ความร่วมมือในการตรวจสอบข้อเท็จจริงต่างๆ หากมีข้อสงสัยหรือข้อซักถามให้ปรึกษากับผู้บังคับบัญชา หรือบุคคลที่กำหนดให้ทำหน้าที่รับผิดชอบเกี่ยวกับการติดตามการปฏิบัติตามประมวลจริยธรรมของบุคลากรแต่ละประเภทตามที่กำหนดไว้

๑๑.๓ บุคลากรขององค์การบริหารส่วนตำบลสะเดา จะตระหนักถึงความสำคัญในการเผยแพร่ ให้ความรู้ และทำความเข้าใจกับบุคคลอื่นที่ต้องปฏิบัติหน้าที่ที่เกี่ยวข้องกับองค์การบริหารส่วนตำบลสะเดา หรืออาจเกิดผลกระทบต่อองค์การบริหารส่วนตำบลสะเดา ในเรื่องที่ต้องปฏิบัติมิให้เกิดการทุจริตคอร์รัปชัน



๑๑.๔ บุคลากรขององค์การบริหารส่วนตำบลเสเดา จะมุ่งมั่นที่จะสร้างและรักษาวัฒนธรรมองค์กรที่ยึดมั่นว่าการทุจริตคอร์รัปชัน และการให้หรือรับสินบนเป็นการกระทำที่ยอมรับไม่ได้ ไม่ว่าจะเป็นการกระทำกับบุคคลใดก็ตาม หรือการทำธุรกรรมกับภาครัฐหรือภาคเอกชน



บรรณานุกรม

๑. สำนักพัฒนาระบบงานตำแหน่งและค่าตอบแทน สำนักงาน ก.พ. //(๒๕๕๓) //คู่มือวิเคราะห์อัตรากำลังของส่วนราชการ.//สืบค้นเมื่อ ๑๗ มิถุนายน ๒๕๖๓./ จาก <https://www.ocsc.go.th>
๒. เอกสารประกอบการบรรยายเรื่องการบริหารกำลังคนภาครัฐ โครงการศึกษาวิจัยการปรับปรุงระบบตำแหน่งและค่าตอบแทนของข้าราชการส่วนท้องถิ่น ระยะที่ ๒ สำนักงานคณะกรรมการมาตรฐานการบริหารงานบุคคลส่วนท้องถิ่น (ก.ถ.)
๓. หนังสือสำนักงาน ก.จ.จ. ก.ท. และ ก.อบต. ที่ มท ๐๘๐๙.๒/ว ๗๐ ลงวันที่ ๑๙ มิถุนายน ๒๕๖๓ เรื่อง การจัดทำแผนอัตรากำลัง ๓ ปี ประจำปีงบประมาณ พ.ศ.๒๕๖๔ - ๒๕๖๖