



**คู่มือการปฏิบัติงานการตรวจสอบภายใน
ประจำปีงบประมาณ พ.ศ. ๒๕๖๖
องค์การบริหารส่วนตำบลสะเดา**

**จัดทำโดย : นางสาวจุฬาลักษณ์ เสือชาติ
นักวิชาการตรวจสอบภายในปฏิบัติการ
หน่วยตรวจสอบภายใน องค์การบริหารส่วนตำบลสะเดา
อำเภอพลับพลาย จังหวัดบุรีรัมย์**

คำนำ

องค์การบริหารส่วนตำบลสะเตา ตามคำนิยาม “หน่วยงานของรัฐ” ถือเป็นองค์กรปกครองส่วนท้องถิ่น ที่จะต้องดำเนินการจัดให้มีการตรวจสอบภายใน ตามพระราชบัญญัติวินัยการเงินการคลัง พ.ศ. ๒๕๖๑ และหลักเกณฑ์กระทรวงการคลังว่าด้วยมาตรฐานและหลักเกณฑ์ปฏิบัติการตรวจสอบภายในสำหรับหน่วยงานของรัฐ พ.ศ. ๒๕๖๑ เพื่อประเมินผลสัมฤทธิ์ของการดำเนินการ ระบบการควบคุมภายในและการบริหารจัดการความเสี่ยงขององค์กร

หน่วยตรวจสอบภายใน องค์การบริหารส่วนตำบลสะเตา ได้จัดทำคู่มือการปฏิบัติงานการตรวจสอบภายใน เพื่อรวบรวมเนื้อหาสาระจากหนังสือ ตำราทางวิชาการและเอกสารเกี่ยวกับการตรวจสอบภายใน เพื่อให้ความรู้เกี่ยวกับความหมาย ความสำคัญ ลักษณะงานตรวจสอบภายใน กระบวนการ ขั้นตอนในการปฏิบัติงาน เพื่อส่งเสริมให้ระบบการตรวจสอบภายในขององค์การบริหารส่วนตำบลสะเตาเข้มแข็งเป็นไปตามมาตรฐานการตรวจสอบต่อไป รวมทั้งผู้ที่ได้รับแต่งตั้งให้ปฏิบัติหน้าที่เจ้าหน้าที่ตรวจสอบภายใน สามารถใช้เป็นแนวทางในการปฏิบัติการตรวจสอบภายในได้ ซึ่งผู้จัดทำหวังเป็นอย่างยิ่งว่าคู่มือดังกล่าวจะเป็นประโยชน์ต่อหน่วยงานไม่มากนักน้อย หากมีข้อผิดพลาดประการใดผู้จัดทำขอนอมนรับไว้ และจะดำเนินการปรับปรุงแก้ไขในโอกาสต่อไป

นางสาวจุฬาลักษณ์ เสือชาติ
นักวิชาการตรวจสอบภายในปฏิบัติการ
ตุลาคม ๒๕๖๕

สารบัญ

	หน้า
คำนำ	ก
สารบัญ	ข
บทที่ ๑ บทนำ การตรวจสอบภายในภาครัฐ	๑
- ความเป็นมาและแนวคิด	๑
- วัตถุประสงค์และขอบเขตการตรวจสอบภายใน ประเภทการตรวจสอบ	๑
- ความเป็นอิสระ มาตรฐาน	๒
- ประโยชน์คาดว่าจะได้รับ	๓
บทที่ ๒ กระบวนการปฏิบัติงานการตรวจสอบภายใน	๔
- การวางแผนตรวจสอบ	๔
- การปฏิบัติงานตรวจสอบ	๕
- การจัดทำรายงานและติดตามผล	๖
- แผนผังกระบวนการปฏิบัติงานตรวจสอบภายใน	๗
บทที่ ๓ เทคนิคการตรวจสอบ	๙
บทที่ ๔ การตรวจสอบภายในขององค์การบริหารส่วนตำบลสะเดา	๑๑
- บทสรุป	๑๔
- บรรณานุกรม	
- ภาคผนวก	

บทที่ ๑

บทนำ

การตรวจสอบภายในองค์การบริหารส่วนตำบลสะเตา

การตรวจสอบภายใน หมายถึง กิจกรรมการให้หลักประกันอย่างเที่ยงธรรม และการให้คำปรึกษาอย่างมีอิสระ ซึ่งจัดให้มีขึ้นเพื่อเพิ่มคุณค่าและปรับปรุงการปฏิบัติงานขององค์กรให้ดีขึ้น การตรวจสอบภายในช่วยให้องค์กรบรรลุเป้าหมายที่วางไว้ ด้วยการประเมินและปรับปรุงประสิทธิภาพของกระบวนการบริหารความเสี่ยง การควบคุมและการกำกับดูแลอย่างเป็นระบบและเป็นระเบียบ

ลักษณะงานตรวจสอบภายใน คือ งานการให้บริการข้อมูลแก่ฝ่ายบริหาร และหลักประกันขององค์กรในด้านการประเมินประสิทธิภาพและประสิทธิผลของระบบงานการควบคุมภายในที่เหมาะสมทั้งในด้านการเงิน การบัญชี และด้านการบริหารงานอย่างมีระบบ เพื่อให้การปฏิบัติงานบรรลุวัตถุประสงค์และเป้าหมายขององค์กร รวมทั้งการเป็นผู้ให้คำปรึกษากับฝ่ายบริหารในการปรับปรุงประสิทธิภาพการทำงานเพื่อเพิ่มประสิทธิผล ดูแลการใช้ทรัพยากรอย่างประหยัด คุ่มค่า

ความเป็นมาของการตรวจสอบภายในส่วนท้องถิ่น

การตรวจสอบภายในของส่วนท้องถิ่น เริ่มกำหนดในระเบียบกระทรวงมหาดไทยว่าด้วยการตรวจสอบภายในขององค์กรปกครองส่วนท้องถิ่น พ.ศ. ๒๕๔๕ จนถึงระเบียบคณะกรรมการตรวจเงินแผ่นดินว่าด้วยการปฏิบัติหน้าที่ของผู้ตรวจสอบภายใน พ.ศ. ๒๕๔๖ และระเบียบกระทรวงการคลังว่าด้วยการตรวจสอบภายในของส่วนราชการ พ.ศ. ๒๕๕๑ ถือเป็นปฏิบัติจนถึงปัจจุบัน ซึ่งกระทรวงการคลังได้มีการประกาศให้บังคับใช้พระราชบัญญัติวินัยการเงินการคลัง พ.ศ. ๒๕๖๑ มาตรา ๗๙ ได้กำหนดให้มีการตรวจสอบภายในทุกส่วนราชการ รวมถึงองค์กรปกครองส่วนท้องถิ่นด้วย โดยมีคณะกรรมการตรวจสอบและประเมินผลภาคราชการทำหน้าที่กำหนดนโยบายและแนวทางในการตรวจสอบและประเมินผล

แนวคิด

การตรวจสอบภายในมีความจำเป็นสำหรับการบริหารองค์กรในปัจจุบัน โดยถือเป็นเครื่องมือของผู้บริหาร ในการประเมินผลการดำเนินงานและระบบการควบคุมภายใน ดังนั้นผู้ตรวจสอบภายในจึงมีความสำคัญ และต้องมีความเข้าใจถึงภาพรวมของการตรวจสอบภายใน มีความรู้ในหลักและวิธีการตรวจสอบ โดยถือปฏิบัติตามมาตรฐานการตรวจสอบภายใน ทั้งจากหลักการสากลและหน่วยงานกลางกำหนดให้ โดยสามารถเลือกใช้เทคนิค แนวทางการตรวจสอบที่เหมาะสมกับบริบท ภารกิจและสภาพแวดล้อมขององค์กร

วัตถุประสงค์และขอบเขตของการตรวจสอบภายใน

วัตถุประสงค์ของการตรวจสอบภายใน คือ การปฏิบัติงานโดยอิสระ ปราศจากการแทรกแซงในการทำหน้าที่ตรวจสอบและประเมินผลการดำเนินงานกิจกรรมต่างๆ ภายในองค์กร ด้วยการปฏิบัติงานเกี่ยวกับการวิเคราะห์ ประเมิน ให้คำปรึกษา ให้ข้อมูลและข้อเสนอแนะเพื่อสนับสนุนผู้ปฏิบัติงานขององค์กร ให้สามารถปฏิบัติหน้าที่และดำเนินงานไปตามกฎหมาย ระเบียบ ข้อบังคับที่เกี่ยวข้องอย่างมีประสิทธิภาพ ผลการดำเนินงานจะอยู่ในรูปของรายงานการตรวจสอบเพื่อเสนอผู้บริหาร รวมทั้งสนับสนุนให้มีการควบคุมภายในที่มีประสิทธิภาพภายใต้ค่าใช้จ่ายที่เหมาะสม

ขอบเขตของการตรวจสอบภายใน ประกอบด้วย

๑. การสอบทานความเชื่อถือได้ทางด้านความถูกต้องสมบูรณ์ สารสนเทศของข้อมูลด้านการเงิน การบัญชีและการดำเนินงาน
๒. สอบทานเพื่อให้เกิดความมั่นใจว่าระบบที่ใช้เป็นไปตามนโยบาย แผน และวิธีการปฏิบัติงานที่องค์กรกำหนด
๓. สอบทานวิธีการป้องกันดูแลทรัพย์สินว่าเหมาะสม และความมีอยู่จริงของทรัพย์สิน
๔. ประเมินการใช้ทรัพยากรและงบประมาณอย่างประหยัด และมีประสิทธิภาพ
๕. การสอบทานการปฏิบัติงาน ในความรับผิดชอบของเจ้าหน้าที่ทุกระดับ ว่าเป็นไปตามวัตถุประสงค์และเป้าหมายขององค์กรหรือไม่
๖. การสอบทานและประเมินผลความเหมาะสมและความเพียงพอของระบบการควบคุมภายในขององค์กร
๗. การสอบทานและประเมินผลความเหมาะสมและความเพียงพอของการบริหารจัดการความเสี่ยงขององค์กร

ประเภทของการตรวจสอบ

ลักษณะของการดำเนินงานขององค์การบริหารส่วนตำบลสะเดา มีหน่วยงาน ประกอบด้วย สำนักปลัด กองคลัง กองช่าง กองการศึกษา ศาสนาและวัฒนธรรม ปฏิบัติงานลักษณะเดียวกัน ที่มีวิธีการปฏิบัติงานไม่เหมือนกัน เพื่อให้มั่นใจว่างานตรวจสอบภายในครอบคลุมถึงกิจกรรมต่างๆ ในองค์กร ทราบถึงจุดอ่อน จุดแข็ง ของการบริหารงาน ระบบการควบคุมภายใน ความถูกต้องเชื่อถือได้ของข้อมูลทางการเงิน การบัญชี การดูแล การใช้ทรัพยากร การปฏิบัติตามกฎ ระเบียบ คำสั่ง การประเมินประสิทธิภาพ ประสิทธิภาพผล ความประหยัด ความคุ้มค่าในการบริหารจัดการ เพื่อรวบรวมรายงานเสนอผู้บริหาร เพื่อพิจารณาสั่งการให้ดำเนินการปรับปรุงแก้ไข โดยสามารถแยกประเภทของการตรวจสอบเป็น ๖ ประเภท ดังนี้

๑. การตรวจสอบด้านการเงิน(Financial Auditing)
๒. การตรวจสอบด้านการดำเนินงาน(Performance Auditing)
๓. การตรวจสอบด้านการบริหาร(Management Auditing)
๔. การตรวจสอบการปฏิบัติตามข้อกำหนด(Compliance Auditing)
๕. การตรวจสอบระบบงานสารสนเทศ(Information Auditing)
๖. การตรวจสอบพิเศษ(Special Auditing)

ความรับผิดชอบและอำนาจหน้าที่ของผู้ตรวจสอบภายใน

งานตรวจสอบภายในเป็นลักษณะงานสนับสนุน มีการปฏิบัติหน้าที่ในการตรวจสอบ จึงไม่สมควรมีอำนาจในการสั่งการหรือบริหารในหน่วยงานที่ตรวจสอบ มีความเป็นอิสระ ดังนั้นควรมีสถานภาพในองค์กรและได้รับการสนับสนุนจากผู้บริหาร ไม่ควรเข้าไปมีส่วนได้เสียกับหน่วยงานที่จะต้องเข้าไปตรวจสอบและประเมินผล

ความเป็นอิสระ(Independence)

การปฏิบัติงานของผู้ตรวจสอบภายใน ต้องกระทำด้วยความมีเหตุผลและมีอิสระ โดยไม่ตกอยู่ภายใต้อิทธิพลของหน่วยงานใดหน่วยงานหนึ่งหรือตัวบุคคล การให้ข้อเสนอแนะในรายงานผลการตรวจสอบเป็นไป ด้วยความถูกต้องและตรงไปตรงมามากที่สุด สะท้อนภาพที่พบเห็นต่อผู้บริหารให้มากที่สุด ความเป็นอิสระ

ขึ้นอยู่กับพื้นฐาน สิทธิการเข้าถึงอย่างเพียงพอ มีเสรีภาพในการสอบถาม โดยปราศจากอุปสรรคและการขัดขวางและการแทรกแซงของบุคคลใดบุคคลหนึ่งไม่ว่าทางตรงหรือทางอ้อม รวมถึงการจำกัดอำนาจหน้าที่และความรับผิดชอบ

มาตรฐานการปฏิบัติงานการตรวจสอบภายใน แบ่งเป็น มาตรฐานด้านคุณสมบัติ และมาตรฐานการปฏิบัติงาน

มาตรฐานด้านคุณสมบัติ ประกอบด้วย

๑. การกำหนดถึงวัตถุประสงค์ อำนาจหน้าที่ ความรับผิดชอบของงานตรวจสอบ
๒. การกำหนดถึงความเป็นอิสระ การปฏิบัติหน้าที่อย่างเที่ยงธรรม ซื่อสัตย์สุจริต มีจริยธรรม
๓. การปฏิบัติงานด้วยความเชี่ยวชาญและความระมัดระวังรอบคอบเยี่ยงผู้ประกอบวิชาชีพ
๔. การสร้างหลักประกันและปรับปรุงคุณภาพการปฏิบัติงานอย่างต่อเนื่อง

มาตรฐานการปฏิบัติงาน

๑. การบริหารงานการตรวจสอบภายในโดยหัวหน้าหน่วยตรวจสอบภายใน ให้เกิดประสิทธิภาพ ประสิทธิผล ปรับปรุงและพัฒนาเพื่อสร้างมูลค่าเพิ่มแก่องค์กร
๒. ลักษณะงานตรวจสอบภายใน เพื่อเพิ่มคุณค่าและปรับปรุงการปฏิบัติงานขององค์กรให้เป็นไปตามเป้าหมาย โดยมีการบริหารความเสี่ยงโดยการควบคุมและการกำกับดูแล
๓. การวางแผนการตรวจสอบภายใน
๔. การปฏิบัติงานตรวจสอบ
๕. การรายงานผลการปฏิบัติงานครบถ้วนและทันกาล
๖. การติดตามผลจากการรายงานผลสู่การปฏิบัติ
๗. การยอมรับสภาพความเสี่ยง

จริยธรรมของผู้ตรวจสอบภายใน

ในการปฏิบัติหน้าที่ให้เป็นไปอย่างมีประสิทธิภาพ ผู้ตรวจสอบภายในควรยึดจริยธรรมไว้เป็นหลักปฏิบัติ ดังนี้

๑. มีจุดยืนที่มั่นคง ซื่อสัตย์ ขยันหมั่นเพียร มีความรับผิดชอบ
๒. การรักษาความลับในเรื่องที่ตรวจสอบ
๓. ความเที่ยงธรรม โดยไม่เข้าไปมีส่วนเกี่ยวข้องในการปฏิบัติงาน
๔. ความสามารถในการปฏิบัติหน้าที่ มีการพัฒนาตนเองอย่างต่อเนื่อง

ประโยชน์ที่คาดว่าจะได้รับ

หัวหน้าส่วนราชการได้ทราบถึงการปฏิบัติงาน ปัญหา อุปสรรค เพื่อใช้เป็นข้อมูลในการพิจารณาตัดสินใจ เสริมสร้างให้หน่วยงานปฏิบัติงานอย่างมีประสิทธิภาพ ประสิทธิผล เป็นไปตามกฎ ระเบียบ ข้อบังคับ มติคณะรัฐมนตรีและหนังสือสั่งการ มีการใช้ทรัพยากรอย่างคุ้มค่า และเป็นแนวทางในการแก้ไขปรับปรุง การปฏิบัติงานให้ถูกต้อง ลดข้อผิดพลาด

บทที่ ๒

กระบวนการปฏิบัติงานตรวจสอบภายใน (Internal Audit Process)

กระบวนการปฏิบัติงานตรวจสอบภายใน เพื่อให้ผู้ตรวจสอบภายในสามารถปฏิบัติงานตรวจสอบด้วยความมั่นใจและมีคุณภาพ ซึ่งมีขั้นตอนการปฏิบัติงานดังนี้

๑. การวางแผนการตรวจสอบ
๒. การปฏิบัติงานตรวจสอบ
๓. การจัดทำรายงานและติดตามผล

๑. การวางแผนการตรวจสอบ

การวางแผนการตรวจสอบ หมายถึง การวางแผนไว้ล่วงหน้าก่อนลงมือปฏิบัติ โดยกำหนดวัตถุประสงค์ หน่วยรับตรวจ เวลา บุคลากร งบประมาณ ประกอบด้วยเนื้อหา ๓ เรื่อง ดังนี้

ประเภทของการวางแผนตรวจสอบ แบ่งเป็นการวางแผนการตรวจสอบ (Audit Plan) และการวางแผนการปฏิบัติงาน (Engagement Plan)

แผนการตรวจสอบ เป็นแผนงานที่หัวหน้าหน่วยตรวจสอบภายในจัดทำขึ้นล่วงหน้า เป็นเสมือนเข็มทิศในการปฏิบัติงาน โดยแบ่งแยกเป็นแผนการตรวจสอบระยะยาวและแผนการตรวจสอบประจำปี

แผนการปฏิบัติงาน หมายถึง แผนการปฏิบัติงานที่ผู้ตรวจสอบภายในที่ได้รับมอบหมายงานตามแผนการตรวจสอบจัดทำไว้ล่วงหน้า เพื่อให้การปฏิบัติงานตรวจสอบบรรลุผลสำเร็จ

ขั้นตอนการวางแผนการตรวจสอบ

- สํารวจข้อมูลเบื้องต้น ทำความเข้าใจ คำนึงเกี่ยวกับระบบงานของหน่วยรับตรวจ
- ประเมินผลระบบการควบคุมภายในของหน่วยรับตรวจ
- ประเมินความเสี่ยง โดยระบุปัจจัยเสี่ยง วิเคราะห์ความเสี่ยงและจัดลำดับความเสี่ยง
- การวางแผนการตรวจสอบ โดยนำความเสี่ยงมาพิจารณาเพื่อดำเนินการ
- การวางแผนการปฏิบัติงานของผู้ตรวจสอบภายในตามที่ได้รับมอบหมายให้ครอบคลุมประเด็นการตรวจสอบ วัตถุประสงค์ ขอบเขตและแนวทางการปฏิบัติงาน

การเสนอแผนการตรวจสอบและการอนุมัติแผน

หัวหน้าหน่วยตรวจสอบภายใน เสนอแผนการตรวจสอบภายในต่อผู้บริหารสูงสุดของส่วนราชการ เพื่อขออนุมัติภายในเดือนกันยายนของทุกปี ควบคุมดูแลการปฏิบัติงานให้เป็นไปตามแผนที่กำหนด ถ้าพบข้อขัดข้องควรทบทวนและปรับปรุงแผนการตรวจสอบ และเสนอให้ผู้บริหารพิจารณาอนุมัติ

แผนการปฏิบัติงาน ผู้ตรวจสอบภายในเสนอแผนการปฏิบัติงานให้หัวหน้าหน่วยตรวจสอบภายในให้ความเห็นชอบก่อนที่จะดำเนินงานการตรวจสอบในขั้นตอนต่อไป

๒. การปฏิบัติงานตรวจสอบ

กระบวนการตรวจสอบ สอบทาน รวบรวมหลักฐาน เพื่อวิเคราะห์และประเมินผลการปฏิบัติงานว่าเป็นไปตามนโยบาย แผนงาน ระเบียบ กฎหมาย ซึ่งประกอบด้วยสาระสำคัญ ๓ ขั้นตอน ดังนี้

ก่อนเริ่มปฏิบัติงานตรวจสอบ

หลังจากการทำแผนปฏิบัติงาน จัดทำตารางการปฏิบัติงานการตรวจสอบในรายละเอียดของงานแต่ละงาน กำหนดวันเวลาและระยะเวลาใช้ในการตรวจสอบ โดยมีขั้นตอนดังนี้

๑.๑ แจ้งหน่วยรับตรวจ หัวหน้าผู้ตรวจสอบภายในติดต่อผู้บริหารของหน่วยรับตรวจ และผู้ปฏิบัติงานให้ทราบถึงวัตถุประสงค์ ขอบเขตและระยะเวลาในการตรวจสอบ

๑.๒ คัดเลือกทีมตรวจสอบให้เหมาะสมกับความรู้ความสามารถของผู้ตรวจสอบภายใน ตามงานหรือกิจกรรมที่ตรวจสอบ

๑.๓ บรรยายสรุปรายละเอียดของงานอย่างย่อให้ทีมงานตรวจสอบ รายละเอียดการตรวจสอบ กระดาษทำการ งบประมาณ และค่าใช้จ่ายในการตรวจสอบ

๑.๔ หัวหน้าทีมตรวจสอบ ทำหน้าที่สร้างสัมพันธภาพกับผู้บริหารของหน่วยตรวจสอบ ประชุมเปิดและปิดงานตรวจสอบ แก้ไขปัญหาระหว่างการตรวจสอบ จัดทำตารางการปฏิบัติงาน แก้ไขปรับปรุงแนวทางการตรวจสอบให้สอดคล้องกับสภาพแวดล้อมที่เปลี่ยนแปลง

๑.๕ การเตรียมการเบื้องต้น สอบทานรายงานตรวจสอบหน่วยรับตรวจในการตรวจสอบครั้งก่อน ศึกษาแผนการดำเนินงานของหน่วยงาน โครงการ ปัญหาและรายละเอียดข้อมูลที่เป็นในการตรวจสอบ

ระหว่างการปฏิบัติงานตรวจสอบ

เริ่มปฏิบัติงานด้วยการประชุมเปิดการตรวจสอบระหว่างทีมงานและหน่วยรับตรวจ โดยแจ้งวัตถุประสงค์และขอบเขตของการตรวจสอบ กำหนดมอบหมายงานตรวจสอบให้ทีมงานตรวจสอบตามความถนัด ความรู้ความสามารถ คัดเลือกวิธีการตรวจสอบและเทคนิคการตรวจสอบให้เหมาะสม มีขั้นตอนดังนี้

๒.๑ รวบรวมข้อมูลและหลักฐานการตรวจสอบ

๒.๒ เข้าสังเกตการณ์ ปฏิบัติงาน เพื่อหาข้อสรุปการปฏิบัติงานว่ามีประสิทธิภาพเพียงใด

๒.๓ ทำการตรวจสอบ สอบทาน ทดสอบรายการ รวมถึงการสอบทานประสิทธิผลของการควบคุมภายใน

๒.๔ ทดสอบการปฏิบัติงานตามระบบที่วางไว้

๒.๕ ตรวจสอบเชิงวิเคราะห์

หัวหน้าทีมตรวจสอบ ควรกำกับดูแลการปฏิบัติงานให้เป็นไปตามวิธีปฏิบัติงานตรวจสอบ เวลาให้เป็นไปตามตารางการปฏิบัติงานตามแนวทางปฏิบัติงานในแผนปฏิบัติงาน ซึ่งสามารถแก้ไขให้เป็นไปตามสถานการณ์โดยสมเหตุสมผลและถ้ามีความจำเป็นต้องเปลี่ยนแปลงขอบเขตของการตรวจสอบต้องได้รับการอนุมัติจากหัวหน้าผู้ตรวจสอบภายใน

ประชุมปิดการตรวจสอบ เป็นขั้นตอนสรุปผลสิ่งที่ตรวจพบ ทำความเข้าใจและชี้แจงประเด็นสงสัย แลกเปลี่ยนความคิดเห็น หาข้อยุติ แจ้งกำหนดการออกรายงาน ขอบคุณหน่วยรับตรวจ

การปฏิบัติเมื่อเสร็จสิ้นการตรวจสอบ

หัวหน้าทีมตรวจสอบ ควรสอบทานการปฏิบัติงานให้เสร็จสมบูรณ์ ตรวจสอบกระดาษทำการ เอกสารหลักฐานและสรุปข้อที่ตรวจพบ ร่างรายงานผลการปฏิบัติงาน ประเมินผลการปฏิบัติงาน ดังนี้

๓.๑ การรวบรวมหลักฐาน หลักฐานการตรวจสอบ (Audit Evidence) หมายถึงเอกสารข้อมูลหรือข้อเท็จจริงต่างๆที่ผู้ตรวจสอบภายในได้จากการใช้เทคนิคและวิธีการต่างๆในการรวบรวมชั้นระหว่างทำการตรวจสอบรวมถึงหลักฐานที่ขอเพิ่มเติมเพื่อใช้เป็นข้อมูลในการสนับสนุนความเห็นเกี่ยวกับข้อสรุปหรือข้อตรวจพบในการพิสูจน์ว่าสิ่งที่ได้ตรวจพบนั้นมีความถูกต้องน่าเชื่อถือได้มากน้อยเพียงใดคุณสมบัติของหลักฐานการตรวจสอบควรประกอบด้วยคุณสมบัติ ๔ ประการคือความเพียงพอ (Sufficiency) ความเชื่อถือได้และจัดหามาได้(Competency) ความเกี่ยวข้อง (Relevancy) และความมีประโยชน์ (Usefulness)

๓.๒ การรวบรวมกระดาษทำการ

กระดาษทำการ(Working Paper) เป็นเอกสารที่จัดทำขึ้นในระหว่างการตรวจสอบ เพื่อบันทึกรายละเอียดการทำงาน วิธีการตรวจสอบ ขอบเขตการตรวจสอบ ข้อมูลจากการวิเคราะห์และผลสรุปของการตรวจสอบ

ประเภทของกระดาษทำการ

- จัดทำขึ้นเอง เช่น แผนผังการปฏิบัติงานจากบุคคลภายนอก เช่น หนังสือยืนยันยอดหนี้ หนังสือร้องเรียน

๓.๓ การสรุปผลการตรวจสอบ เป็นวิธีการปฏิบัติงานตรวจสอบขั้นสุดท้ายก่อนจัดทำรายงานผลการปฏิบัติงานตรวจสอบ รวบรวมข้อเท็จจริงและหลักฐานต่างๆ ที่ได้จากการตรวจสอบสรุปหาข้อตรวจพบในด้านดีและปัญหาข้อบกพร่อง สิ่งที่ตรวจพบ(Audit Finding) ควรมีลักษณะมีความสำคัญ ควรค่าแก่การรายงาน มีหลักฐานชัดเจนเชื่อถือได้ มาจากการวิเคราะห์อย่างเที่ยงธรรม และมีองค์ประกอบสำคัญดังนี้

- ๓.๓.๑ สภาพที่เกิดจริงจากการสังเกตการณ์ การสอบทาน การสอบถาม การวิเคราะห์
- ๓.๓.๒ เกณฑ์การตรวจสอบ ใช้หลักเกณฑ์ตามกฎหมาย มาตรฐาน แผนงาน
- ๓.๓.๓ ผลกระทบ โอกาส ความเสี่ยงหรือผลเสียหายที่อาจจะเกิดขึ้น
- ๓.๓.๔ ข้อเสนอแนะ

๓. การจัดทำรายงานและติดตามผล

๑. การจัดทำรายงานผลการปฏิบัติงานให้ผู้บริหารทราบถึงวัตถุประสงค์ ขอบเขต วิธีปฏิบัติงาน และผลการตรวจสอบ สรุปข้อบกพร่องที่ตรวจพบ ความเสี่ยงการควบคุม เรื่องอื่นที่ผู้บริหารควรทราบ

รายงานผลการปฏิบัติงานต้องมีความถูกต้อง ชัดเจน กะทัดรัด ทันกาล สร้างสรรค์ จูงใจ เป็นลายลักษณ์อักษร หากรายงานด้วยวาจาจะใช้ในกรณีเร่งด่วนเพื่อให้ทันต่อเหตุการณ์

รายงานที่เป็นลายลักษณ์อักษร ควรมีสาระสำคัญดังนี้

- ๑.๑ บทคัดย่อ
- ๑.๒ บทนำ
- ๑.๓ วัตถุประสงค์ เป้าหมายของการตรวจสอบ

๑.๔ ขอบเขต แสดงระยะเวลาและปริมาณของงานที่ตรวจสอบ

๑.๕ สิ่งที่ตรวจพบ

๑.๖ ข้อเสนอแนะ

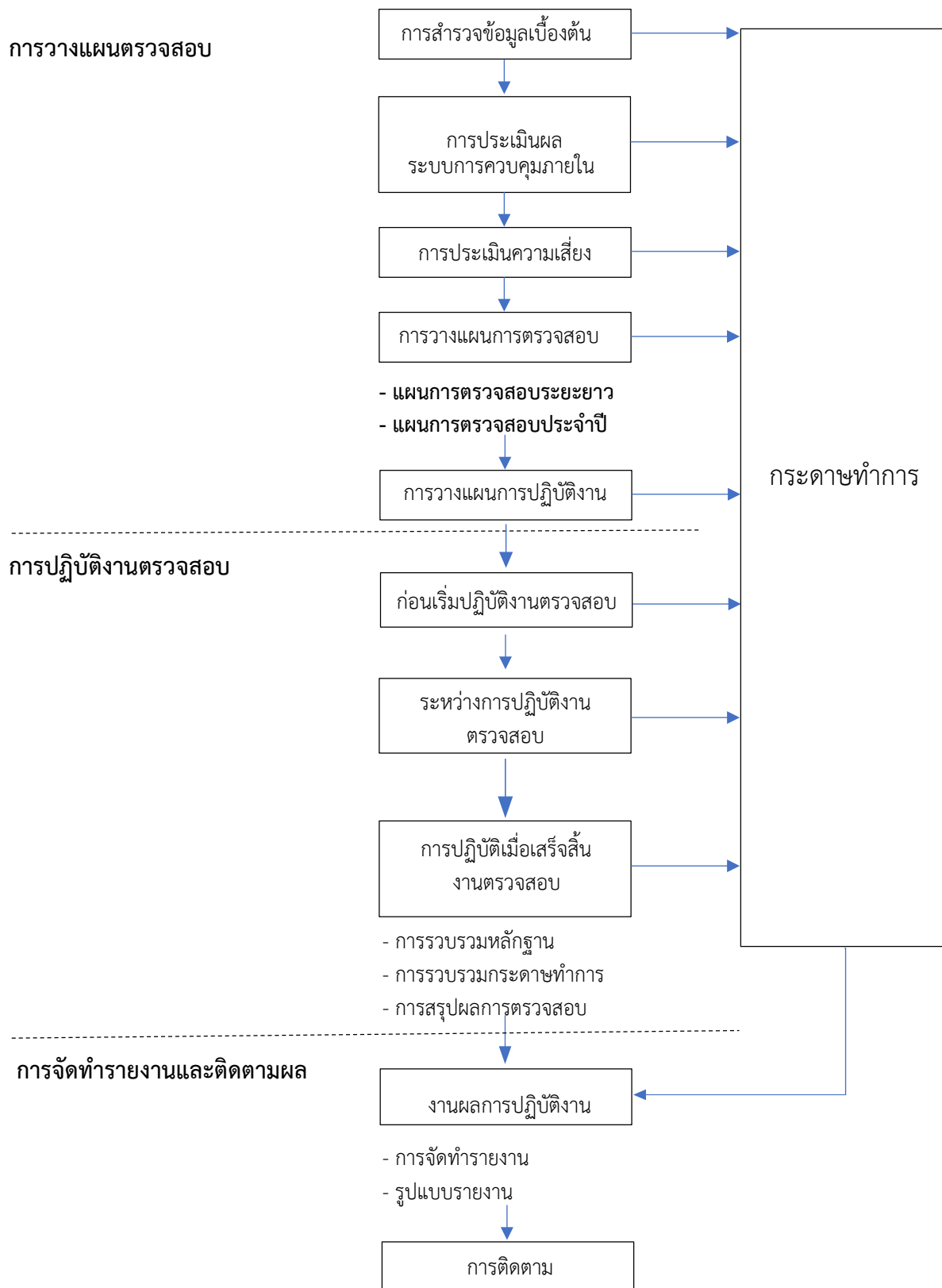
๑.๗ ความเห็น

๑.๘ เอกสารประกอบรายงาน

๒. การติดตามผล (Follow up)

การติดตามผล เป็นขั้นตอนสุดท้ายของกระบวนการปฏิบัติงานตรวจสอบภายใน ซึ่งถือได้ว่าเป็นขั้นตอนที่สำคัญยิ่งของการตรวจสอบ เพราะแสดงถึงคุณภาพและประสิทธิผลของงานตรวจสอบว่าผู้รับการตรวจและผู้บริหารได้ปฏิบัติตามข้อเสนอแนะในรายงานการปฏิบัติงานตรวจสอบหรือไม่ และข้อบกพร่องที่พบได้รับการแก้ไขอย่างเหมาะสมแล้วหรือยัง เมื่อผู้ตรวจสอบภายในเสนอรายงานผลการปฏิบัติงานต่อผู้บริหารระดับสูงแล้ว ผู้ตรวจสอบภายในต้องติดตามผลว่าผู้บริหารฯ ได้สั่งการหรือไม่ ประการใดและหากสั่งการแล้ว หน่วยรับตรวจดำเนินการตามข้อเสนอแนะของผู้ตรวจสอบภายใน ที่ผู้บริหารสั่งการหรือไม่เพื่อให้แน่ใจว่าข้อบกพร่องที่พบได้รับการแก้ไขอย่างเหมาะสมหรือมีปัญหาและอุปสรรคอย่างไร และรายงานผลการติดตามต่อผู้บริหารต่อไป ทั้งนี้ผู้บริหารที่ได้รับทราบแล้วมิได้สั่งการแก้ไขตามข้อเสนอแนะ แสดงว่าผู้บริหารยอมรับภาวะความเสี่ยงหากเกิดความเสียหายขึ้นในอนาคต ผู้ตรวจสอบภายในต้องติดตามผล ว่าผู้บริหารได้สั่งการหรือไม่ ประการใด เพื่อให้ทราบว่าข้อที่ตรวจพบที่เป็นข้อบกพร่องได้รับการแก้ไขอย่างเหมาะสม หัวหน้าหน่วยตรวจสอบภายในควรพิจารณากำหนดวิธีการและเวลาที่เหมาะสมในการติดตามผล จัดทำตารางกำหนดเวลาที่ใช้ติดตามรายงานปีก่อนถึงปัจจุบันและรายงานผู้บริหารเพื่อทราบ

แผนผังกระบวนการปฏิบัติงานตรวจสอบภายใน
(Internal Audit Process)



บทที่ ๓

เทคนิคการตรวจสอบ (Audit Technique)

เทคนิคการตรวจสอบ หมายถึง วิธีการตรวจที่ผู้ตรวจสอบ ควรนำมาใช้ในการรวบรวม ข้อมูลหลักฐาน ที่ดี และเสียค่าใช้จ่ายน้อย เป็นที่ยอมรับของผู้ตรวจสอบภายใน เทคนิคที่ใช้ในการตรวจสอบโดยทั่วไปมีดังนี้

๑. การสุ่มตัวอย่าง เป็นการเลือกข้อมูลเพียงบางส่วน เพื่อใช้เป็นตัวแทนของข้อมูลมาตรวจสอบ ปัจจุบันนิยมใช้ ๔ วิธี

๑.๑ Random Sampling โดยการเลือกตัวอย่างจำนวนหนึ่งจากข้อมูลทั้งหมด

๑.๒ Systematic Sampling การเลือกตัวอย่างโดยกำหนดเป็นช่วงที่แบ่งระยะไว้เท่าๆ กันมีคุณสมบัติเหมือนกัน และมีการจัดเรียงลำดับของข้อมูลอย่างถูกต้องและครบถ้วน

๑.๓ วิธีแบ่งข้อมูลออกเป็นกลุ่ม เลือกใช้กลุ่มที่เหมือนกันไว้ในกลุ่มเดียวกัน และเลือกตัวอย่างของแต่ละกลุ่มนั้นหรือเลือกตัวอย่างของข้อมูลที่มีคุณลักษณะคล้ายคลึงกัน แบ่งออกเป็นกลุ่มจำนวนเท่าๆกัน การกำหนดจำนวนกลุ่มรายการขึ้นอยู่กับลักษณะและปริมาณของข้อมูลทั้งหมด สุ่มเลือกทั้งกลุ่มมาเป็นตัวบ้านในการสุ่มเลือกตัวอย่าง

๑.๔ Selective หรือ Judgement Sampling เป็นการเลือกข้อมูลจากการตัดสินใจของผู้ตรวจสอบจะพิจารณาเลือกกลุ่มใด

๒. การตรวจนับ เป็นการพิสูจน์จำนวนและสภาพของสิ่งที่ตรวจนับว่ามีอยู่ครบถ้วนตามที่บันทึกไว้หรือไม่ สภาพเป็นอย่างไร การเก็บรักษาเป็นอย่างไร เช่น การตรวจนับพัสดุ แต่การตรวจนับมิใช่ เครื่องพิสูจน์กรรมสิทธิ์ของสินทรัพย์เสมอไป

๓. การยืนยันยอด เทคนิคมีส่วนใหญ่ใช้กับการยืนยันยอดเงินฝากธนาคารหรือสินทรัพย์ที่อยู่ใน การครอบครองของบุคคลอื่น มีข้อจำกัดอาจไม่ได้รับความร่วมมือจากบุคคลภายนอก

๔. การตรวจสอบใบสำคัญ (Vouching) เอกสารต้องเป็นเอกสารจริง การบันทึกรายการ ครบถ้วนมีการอนุมัติรายการครบถ้วน มีข้อจำกัดในการปลอมแปลงเอกสาร การตรวจเอกสารไม่สามารถ แสดงถึงความมีอยู่จริง

๕. การคำนวณ เป็นเครื่องพิสูจน์ความถูกต้องของตัวเลข ซึ่งถือเป็นหลักฐานที่เชื่อถือได้มากที่สุด ควรมีการทดสอบตัวเลขทุกครั้ง เพื่อให้แน่ใจว่าถูกต้อง มีข้อจำกัดพิสูจน์ได้เฉพาะผลลัพธ์ แต่ไม่สามารถ พิสูจน์ที่มีของตัวเลข

๖. การตรวจสอบการผ่านรายการ เป็นการตรวจสอบความถูกต้องและครบถ้วนของการผ่าน รายการจากสมุดบันทึกขั้นต้นไปยังสมุดบันทึกรายการขั้นปลาย ข้อจำกัดการผ่านรายการครบถ้วนไม่ได้พิสูจน์ ความถูกต้องของรายการ

๗. การตรวจสอบบัญชีย่อยและทะเบียน เป็นการตรวจว่ายอดคงเหลือในบัญชีย่อยสัมพันธ์กับ บัญชีคุมหรือไม่ ข้อจำกัดพิสูจน์ได้แต่เพียงความถูกต้อง ควรใช้ร่วมกับเทคนิคการตรวจสอบอื่น

๘. การตรวจทานรายการผิดปกติ เป็นการตรวจจากรายการที่ผิดปกติ อาจพบข้อผิดพลาดที่สำคัญทั้งนี้ต้องอาศัยความรู้ ความชำนาญ และประสบการณ์ของผู้ตรวจสอบ ข้อจำกัดรายการผิดปกติมิใช่ หลักฐานแต่เป็นเครื่องชี้ให้ทราบถึงความจำเป็นต้องใช้เทคนิคอื่นมาประกอบ

๙. การตรวจสอบความสัมพันธ์ของข้อมูล เป็นการตรวจสอบรายการที่เกี่ยวข้องสัมพันธ์กัน ผู้ตรวจสอบจึงควรตรวจสอบรายการที่มีความสัมพันธ์กันควบคู่กัน

๑๐. การวิเคราะห์เปรียบเทียบ เป็นการศึกษาและเปรียบเทียบความสัมพันธ์ และความเปลี่ยนแปลงของข้อมูลต่างๆ ว่าเป็นไปตามที่คาดหวัง การวิเคราะห์เปรียบเทียบ ระหว่างข้อมูลปัจจุบัน และข้อมูลปีก่อน หรือเปรียบเทียบข้อมูลปัจจุบันกับข้อมูลประมาณการ

๑๑. การสอบถาม อาจทำเป็นลายลักษณ์อักษรหรือด้วยวาจา โดยใช้แบบสอบถาม โดยให้ตอบว่าใช่หรือไม่ใช่ การสอบถามด้วยวาจาต้องอาศัยศิลปะอย่างมากในการที่จะสอบถามให้ได้ข้อเท็จจริง ข้อจำกัดคำตอบเป็นเพียงหลักฐานประกอบการตรวจสอบ จะต้องใช้เทคนิคอื่นประกอบ

๑๒. การสังเกตการณ์ เป็นการสังเกตให้เห็นด้วยตาในสิ่งที่ต้องการทราบอย่างระมัดระวัง ใช้ วิจารณ์ญาณพิจารณาสิ่งที่เห็น และบันทึกเหตุการณ์ต่าง ๆ ไว้ ถ้าจะให้ความเห็นเกี่ยวกับการ ตรวจสอบนั้นเป็นส่วนรวมจะต้องหาหลักฐานอื่นมายืนยัน เพื่อให้หน่วยรับตรวจยอมรับและแก้ไขตาม ข้อสังเกตของผู้ตรวจสอบ

๑๓. การตรวจทาน เป็นการยืนยันความจริง ความถูกต้อง ความแม่นยำ ความสมเหตุสมผล หรือความเชื่อถือได้ โดยการหาหลักฐานยืนยันกับข้อเท็จจริงที่ปรากฏอยู่

๑๔. การสืบสวน เป็นเทคนิคที่ผู้ตรวจสอบไม่สามารถค้นหาข้อเท็จจริง ซึ่งคาดว่าจะมีอยู่หรือ ควรจะเป็นผู้ตรวจสอบจะต้องค้นหาข้อเท็จจริง เริ่มจากผลไปหาเหตุทีละขั้นตอน สามารถอนุมานหรือให้ความเห็นเพิ่มเติมลงไปในส่วนที่ขาดได้

๑๕. การประเมินผล เป็นการเปรียบเทียบมาตรฐานหรือหลักเกณฑ์ที่กำหนดไว้กับผลงานที่ ปฏิบัติจริงว่าเกิดผลต่างหรือไม่ หาสาเหตุเกิดจากวิธีการปฏิบัติงานหรือจากสาเหตุอื่น เมื่อทราบสาเหตุต้อง วิเคราะห์ว่าเป็นเหตุสุดวิสัยหรือไม่เพื่อเสนอข้อคิดเห็นในการปรับปรุงแก้ไข

ผู้ตรวจสอบต้องตัดสินใจว่าข้อมูลที่นำมาใช้เพียงพอหรือไม่ ควรเพิ่มหรือลดประมาณการ ตรวจสอบเพียงใด เพื่อนำมาใช้วิเคราะห์ประเมินผลได้ ทั้งนี้ควรประเมินความเสี่ยงที่จะเกิดขึ้น จากการเพิ่ม หรือลดประมาณการทดสอบรายการเมื่อเทียบกับผลที่ได้รับ

แนวทางการตรวจสอบด้านการเงิน การคลัง และการพัสดุ

ด้านการงบประมาณ

๑. การจัดทำแผนยุทธศาสตร์การ发展和แผนพัฒนาสี่ปี

เอกสารประกอบการตรวจสอบ

๑. แผนยุทธศาสตร์การพัฒนา
๒. แผนพัฒนาสี่ปี
๓. งบประมาณรายจ่ายประจำปี
๔. แผนการดำเนินงาน

๒. การจัดทำงบประมาณ

เอกสารประกอบการตรวจสอบ

๑. งบประมาณรายจ่ายประจำปี และงบประมาณจ่ายประจำปีเพิ่มเติม
๒. เอกสารโอนเปลี่ยนแปลงงบประมาณ
๓. ประกาศใช้งบประมาณ และประกาศการอนุมัติหรือเปลี่ยนแปลงงบประมาณ

ด้านการเงินและการบัญชี

ด้านการเงิน

การตรวจสอบด้านการปฏิบัติงานด้านการเงินขององค์กรปกครองส่วนท้องถิ่นแบ่งการตรวจสอบเป็น ๖ หัวข้อ ดังนี้

๑. จำนวนเงินคงเหลือ ณ วันเข้าตรวจสอบ
๒. การจัดทำรายงานสถานะการเงินประจำวัน
๓. การปฏิบัติหน้าที่ของคณะกรรมการต่างๆ และผู้ตรวจสอบการรับเงิน
๔. การรับเงินรายได้ขององค์กรปกครองส่วนท้องถิ่น
๕. การใช้ใบเสร็จรับเงิน
๖. การนำส่งเงินและการนำฝากธนาคาร

เอกสารประกอบการตรวจสอบ

๑. รายงานสถานะการเงินประจำวัน
๒. หนังสือรับรองยอดเงินฝากธนาคาร/Bank Statement/สมุดเงินฝากธนาคาร
๓. งบกระทบบยอดเงินฝากธนาคาร
๔. คำสั่งแต่งตั้งกรรมการเก็บรักษาเงิน กรรมการตรวจสอบจำนวนเงินที่จัดเก็บและนำส่งเงิน

คณะกรรมการรับส่งเงิน

๕. ใบนำส่งเงิน ใบสำคัญ สรุบบินำส่งเงิน สำเนาใบนำฝากธนาคาร
๖. ต้นข้าวเช็ค รายการการจัดทำเช็ค
๗. ใบเสร็จรับเงิน ทะเบียนคุมใบเสร็จรับเงิน รายการใช้ใบเสร็จรับเงิน
๘. งบประมาณรายจ่ายประจำปี

ทะเบียนคุมเงินรายรับ

๑. จำนวนเงินคงเหลือ ณ วันเข้าตรวจสอบ

วิธีการตรวจสอบ

๑. มีเงินสดคงเหลือในตู้รับหรือไม่มี หากพบว่ามีให้ทำการตรวจนับ โดยต้องตรงกับยอดเงินสดคงเหลือที่ปรากฏในรายงานสถานะการเงินประจำวัน

๒. ยอดเงินฝากธนาคารในรายงานสถานะการเงินประจำวัน ณ วันที่เข้าตรวจสอบตรงกับสมุดเงินฝากธนาคารหรือBank statement หากไม่ตรงกันให้เจ้าหน้าที่จัดทำงบกระทบยอดเงินฝากธนาคาร เพื่อหาสาเหตุของผลต่าง

๓. ณ วันสิ้นเดือน มีเงินฝากธนาคารตามหนังสือรับรองยอดเงินฝากธนาคารตรงกับรายงานสถานะการเงินประจำวัน

๒. การจัดทำรายงานสถานะการเงินประจำวัน

วิธีการตรวจสอบ

๑. จัดทำรายงานสถานะการเงินประจำวันเป็นไปตามแบบที่กำหนดและจัดทำเป็นปัจจุบัน

๒. ให้จัดทำทุกวันที่มีการรับจ่ายเงิน

๓. ต้องเสนอรายงานสถานะการเงินประจำวันผ่านปลัดเพื่อเสนอให้ผู้บริหารท้องถิ่นทราบ

๔. รายงานสถานะการเงินประจำวันลงลายมือชื่อครบถ้วน

๓. การปฏิบัติหน้าที่ของคณะกรรมการต่างๆ และผู้ตรวจสอบการรับเงิน

วิธีการตรวจสอบ

๑. มีการแต่งตั้งคณะกรรมการเก็บรักษาเงิน

๒. มีคณะกรรมการอย่างน้อย ๓ คน โดยระบุผู้ถือกุญแจตู้รับ

๓. มีการแต่งตั้งคณะกรรมการแทนชั่วคราว กรณีกรรมการเก็บรักษาเงินไม่สามารถปฏิบัติหน้าที่ได้

๔. ปฏิบัติหน้าที่ตามคำสั่งและลงลายมือชื่อในรายงานสถานะการเงินประจำวัน ครบถ้วน

๔. การรับเงินรายได้

วิธีการตรวจสอบ

๑. รับเงินและนำส่งเป็นเงินรายได้ครบถ้วน

๒. ผู้ตรวจสอบได้ตรวจสอบจำนวนเงินที่จัดเก็บและลงลายมือชื่อหลังสำเนา ใบเสร็จรับเงินฉบับ

สุดท้าย

๓. จัดทำใบนำส่งเงินและใบสำคัญสรุปใบนำส่งเงินพร้อมผู้รับเงินและผู้ส่งเงินลง ลายมือชื่อ

ครบถ้วน

๔. สมุดเงินสดรับ ทะเบียนรายรับ ใบนำส่งเงินและใบสำคัญสรุปใบนำส่งเงินครบถ้วนถูกต้อง

ตรงกัน

๕. การใช้ใบเสร็จรับเงิน

วิธีการตรวจสอบ

๑. มีสำเนาใบเสร็จรับเงินติดไว้กับเล่ม
๒. การเขียนใบเสร็จรับเงินห้ามขีด ลบ แก้ไข เพิ่มเติม หากมีความจำเป็นต้องแก้ไข ให้ขีดฆ่าและให้ผู้รับเงินลงลายมือชื่อกับการขีดฆ่าไว้
๓. มีทะเบียนคุมใบเสร็จรับเงิน และลงรายการครบถ้วน
๔. เมื่อสิ้นปีงบประมาณได้ปุ้จจะระบุ หรือประทับตราเลิกใช้ใบเสร็จรับเงินและจัดทำรายงานการใช้ใบเสร็จรับเงินเสนอผ่านปลัดเพื่อเสนอผู้บริหารท้องถิ่นทราบ
๕. ตรวจสอบจำนวนใบเสร็จรับเงินคงเหลือกับทะเบียนคุมใบเสร็จรับเงินมีจำนวน ถูกต้องตรงกัน

๖. การนำส่งเงินและการนำเงินฝากธนาคาร

วิธีการตรวจสอบ

๑. มีการจัดทำบันทึกการรับ-ส่งเงิน
๒. เมื่อมีการรับเงินรายได้ให้นำฝากธนาคารทั้งจำนวนในวันนั้น หากนำฝากไม่ทันให้ส่งมอบเงินให้คณะกรรมการเก็บรักษาเงินเพื่อเก็บรักษาไว้ในตู้নিরภัย และให้นำฝากธนาคารทั้งจำนวนในวันทำการถัดไป
๓. กรณีรับเงินรายได้แล้วไม่นำส่ง หรือนำส่งไม่ครบตามจำนวนที่จัดเก็บ หรือนำส่งไม่ตรงกับวันที่จัดเก็บ หรือนำส่งวันรุ่งขึ้นโดยไม่มี การบันทึกว่ารับเงินหลังปิดบัญชี หรือมีการนำฝากธนาคารน้อยกว่าจำนวนที่จัดเก็บได้ ต้องให้ผู้รับผิดชอบนำส่งในวันที่ตรวจพบ และหากนำส่งยังไม่ครบถ้วนถือว่าทำให้เงินขาดบัญชี

การจัดทำบัญชีและงบการเงิน

เอกสารประกอบการตรวจสอบ

๑. สมุดเงินสดรับ-จ่าย
๒. ทะเบียนเงินรายรับ
๓. สมุดบัญชีแยกประเภท
๔. งบการเงินประจำเดือน
๕. งบการเงิน ณ วันสิ้นปีงบประมาณ
๖. หนังสือรับรองยอดเงินฝากธนาคาร ณ วันสิ้นเดือนและงบกระทบยอดเงินฝาก ธนาคาร

๗. ข้อบัญญัติ/เทศบัญญัติ

วิธีการตรวจสอบ

๑. จัดทำสมุดบัญชีเงินสดรับ เงินสดจ่าย ทะเบียนรายรับ และสรรพบัญชีต่างๆจัดทำเป็นปัจจุบัน
๒. การบันทึกบัญชีเป็นไปตามประกาศของกระทรวงมหาดไทย เรื่องหลักเกณฑ์และวิธีปฏิบัติกรบันทึกบัญชี การจัดทำทะเบียน และรายงานการเงินของ อปท.
๓. จัดทำงบการเงิน ณ วันสิ้นเดือน เพื่อเสนอผ่านปลัดนำเสนอให้ผู้บริหารทราบและส่งสำเนางบการเงินให้กับผู้กำกับดูแล ตามแบบที่กรมส่งเสริมการปกครองท้องถิ่นกำหนด ดังต่อไปนี้
 - รายงานรับ-จ่ายเงิน
 - งบทดลอง
 - รายงานงบกระทบยอดเงินฝากธนาคาร
 - กระดาศทำการกระทบยอดรายจ่ายตามงบประมาณ (จ่ายจากเงินรายรับ)
 - กระดาศทำการกระทบยอดรายจ่าย (จ่ายจากเงินสะสม)

- กระดาศทำการกระทยอดรายจ่าย (จ่ายจากเงินทุนสำรองเงินสะสม)
- กระดาศทำการกระทยอดรายจ่าย (จ่ายจากเงินกู้)
- กระดาศทำการกระทยอดงบประมาณคงเหลือ
- กระดาศทำการกระทยอดการโอนงบประมาณรายจ่าย

๔. จัดทำงบการเงิน ณ วันสิ้นปี เพื่อแสดงผลการดำเนินงานและสรุปรฐานะการเงินเสนอให้ คณะบริหารทราบและส่งสำเนางบการเงิน ณ วันสิ้นปี ให้กับผู้กำกับดูแลและสำนักงานการตรวจเงินแผ่นดินภายใน ๙๐ วันนับแต่วันสิ้นปีงบประมาณและประกาศสำเนาบแสดงฐานะการเงินและงบประกอบอื่นๆ ให้ประชาชนทราบ จัดทำตามแบบที่กรมส่งเสริมการปกครองท้องถิ่นกำหนด ดังต่อไปนี้

-งบแสดงฐานะการเงินและหมายเหตุประกอบแสดงฐานะการเงิน

- หมายเหตุ ๑ สรุปรนโยบายบัญชีที่สำคัญ
- หมายเหตุ ๒ งบทรัพย์สิน
- หมายเหตุ ๓ เงินสดและเงินฝากธนาคาร
- หมายเหตุ ๔ เงินฝากกองทุน
- หมายเหตุ ๕ ลูกหนี้เงินยืม
- หมายเหตุ ๖ รายได้จากรัฐบาลค้างรับ
- หมายเหตุ ๗ ลูกหนี้ค่าภาษี
- หมายเหตุ ๘ ลูกหนี้รายได้อื่นๆ
- หมายเหตุ ๙ ลูกหนี้เงินทุนเศรษฐกิจชุมชน
- หมายเหตุ ๑๐ ลูกหนี้อื่นๆ
- หมายเหตุ ๑๑ ลูกหนี้เงินยืมสะสม
- หมายเหตุ ๑๒ สินทรัพย์หมุนเวียนอื่นๆ
- หมายเหตุ ๑๓ สินทรัพย์ไม่หมุนเวียนอื่น
- หมายเหตุ ๑๔ รายจ่ายค้างจ่าย
- หมายเหตุ ๑๕ ฎีกาค้างจ่าย
- หมายเหตุ ๑๖ เงินรับฝาก
- หมายเหตุ ๑๗ หนี้สินหมุนเวียนอื่น
- หมายเหตุ ๑๘ เจ้าหนี้เงินกู้
- หมายเหตุ ๑๙ หนี้สินไม่หมุนเวียนอื่น
- หมายเหตุ ๒๐ เงินสะสม และรายละเอียดแนบท้ายฯ
- หมายเหตุ ๒๑ เงินทุนสำรองเงินสะสม

- งบแสดงผลการดำเนินงานจ่ายจากเงินรายรับ
- งบแสดงผลการดำเนินงานจ่ายจากเงินรายรับและเงินสะสม
- งบแสดงผลการดำเนินงานจ่ายจากเงินรายรับเงินสะสมและเงินทุนสำรองเงินสะสม
- งบแสดงผลการดำเนินงานจ่ายจากเงินรายรับ เงินสะสม เงินทุนสำรองเงินสะสมและเงินกู้

๕. ทุกสิ้นปีงบประมาณ เมื่อปิดบัญชีรายรับรายจ่ายแล้ว ให้กั้นยอดเงินสะสมประจำปีไว้ร้อยละ ๑๕ ของทุกปี เพื่อเป็นทุนสำรองเงินสะสม

ด้านการเบิกจ่าย

๑. การเบิกจ่ายเงิน

เอกสารประกอบการตรวจสอบ

๑. ข้อบัญญัติ/เทศบัญญัติ
๒. แผนการใช้จ่ายเงินขององค์กรปกครองส่วนท้องถิ่น และของหน่วยงานผู้เบิก
๓. ทะเบียนคุมเงินรายจ่ายตามงบประมาณ
๔. สมุดฎีกาเบิกจ่ายเงิน
๕. ฎีกาเบิกจ่ายเงิน
๖. รายงานการจัดทำเช็ค
๗. สมุดเงินสดจ่าย ต้นข้าวเช็ค และ Bank Statement

วิธีการตรวจสอบ

๑. การจ่ายเงินหรือก่องหน้ผู้กพันตามงบประมาณรายจ่ายประจำปี หรืองบประมาณเพิ่มเติม หรือขอโอนแก้ไขเปลี่ยนแปลงค้ำแจง
๒. แผนการใช้จ่ายเงิน โดยให้วางแผนทุก ๓ เดือน (ไตรมาส) ตามแผนการใช้จ่ายเงินที่กรมส่งเสริมการปกครองท้องถิ่นกำหนดส่งให้กองคลังก่อนวันเริ่มต้นของแต่ละไตรมาสอย่างน้อย ๒๐ วัน
๓. การขอเบิกเงินงบประมาณรายจ่ายประจำปีงบประมาณใดให้เบิกได้เฉพาะงบประมาณนั้นรวมทั้งเงินอุดหนุนที่รัฐบาลให้ อปท. โดยระบุวัตถุประสงค์ เว้นแต่
 - เป็นเงินงบประมาณรายจ่ายที่ยังมิได้ก่องหน้ผู้กพันในปีงบประมาณนั้นและได้รับอนุมัติให้กั้นเงินไว้ต่อผู้มีอำนาจตามระเบียบแล้ว
 - เป็นงบประมาณรายจ่ายที่ได้ก่องหน้ผู้กพันไว้ก่อนสิ้นปีงบประมาณ และได้รับอนุมัติจากผู้บริหารท้องถิ่นให้กั้นเงินไปจ่ายในปีงบประมาณถัดไป
 - กรณีเงินอุดหนุนที่รัฐบาลให้องค์กรปกครองส่วนท้องถิ่นโดยระบุวัตถุประสงค์ซึ่งเบิกจ่ายไม่ทันภายในสิ้นปีงบประมาณที่ผ่านมา และได้บันทึกบัญชีไว้แล้ว
๔. จัดทำทะเบียนคุมฎีกาการเบิกจ่ายเงินและรายงานการจัดทำเช็ค
๕. หัวหน้าหน่วยงานผู้เบิกเป็นผู้ลงลายมือชื่อเบิกเงินและให้วางฎีกาตามแบบที่กำหนด
๖. หน้าฎีกาเบิกจ่ายเงินลงลายมือชื่อและเอกสารประกอบฎีกาถูกต้องครบถ้วนและหลักฐานการเบิกหากเป็นภาพถ่ายหรือสำเนาให้ผู้เบีกรับรองความถูกต้องด้วย
๗. การซื้อ เช่าทรัพย์สิน หรือจ้างทำของ ให้วางฎีกาอย่างช้าไม่เกิน ๕ วัน นับจากวันตรวจรับทรัพย์สินหรือตรวจรับงาน
๘. การจ่ายเงินให้จ่ายเป็นเช็ค
๙. สมุดเงินสดจ่าย รายงานการจัดทำเช็ค ต้นข้าวเช็ค Bank Statement ถูกต้องตรงกัน
๑๐. หลักฐานการจ่ายเงินใบเสร็จรับเงินได้รับรองการจ่าย และใบสำคัญคู่จ่าย หัวหน้าหน่วยงานคลังรับรองความถูกต้อง
๑๑. เงินที่เบิกถ้าไม่ได้จ่ายหรือจ่ายไม่หมด ให้หน่วยงานผู้เบิกนาส่งคืนหน่วยงานคลังภายใน ๑๕ วัน นับจากวันที่ได้รับเงินจากหน่วยงานคลัง
๑๒. การจัดเก็บฎีกาเรียงตามรายงานการจัดทำเช็ค

๒. การเขียนเช็คสั่งจ่าย

เอกสารประกอบการตรวจสอบ

๑. เช็ค/ต้นขั้วเช็ค
๒. ฎีกาเบิกจ่ายเงิน
๓. หนังสือแจ้งรายชื่อผู้ลงนามในการสั่งจ่ายเช็คให้กับธนาคาร

วิธีการตรวจสอบ

๑. เช็คสั่งจ่ายให้แก่เจ้าหนี้หรือผู้มีสิทธิได้ขีดฆ่าคำว่า “หรือตามคำสั่ง” หรือ “หรือผู้ถือ” ออก และขีดคร่อมเช็ค
๒. สั่งจ่ายเช็คในนามหัวหน้าหน่วยงานคลัง กรณีวงเงินไม่เกิน ๕,๐๐๐ บาท ห้ามออกเช็คสั่งจ่ายเงินสด
๓. เช็คสั่งจ่ายมีผู้บริหารท้องถิ่นและปลัดอปท. ร่วมลงนามด้วยทุกครั้ง

๓. การยืมเงินงบประมาณ

เอกสารประกอบการตรวจสอบ

๑. ทะเบียนลูกหนี้เงินยืมงบประมาณ
๒. สัญญาเงินยืม
๓. ฎีกาเบิกเงินยืมงบประมาณ และเอกสารประกอบ

วิธีการตรวจสอบ

๑. มีงบประมาณเพื่อนการนั้นแล้ว
๒. สัญญายืมเงินตามแบบที่กำหนดและรับรองว่าจะปฏิบัติตามระเบียบ ข้อบังคับหรือคำสั่งที่ได้กำหนดไว้ และจะนำไปสำคัญคู่จ่ายที่ถูกต้องรวมทั้งเงินเหลือจ่ายส่งคืน ถ้าไม่ส่งตามกำหนดก็จะขอใช้เงินหรือยินยอมให้ อปท. หักเงินเพื่อขอใช้เงินยืมนั้น
๓. ผู้ยืมไม่มีเงินยืมค้างและให้ยืมได้เฉพาะผู้มีหน้าที่ต้องปฏิบัติงานนั้นๆ ห้ามยืมแทนกัน
๔. ต้องได้รับการอนุมัติให้จ่ายเงินยืมตามสัญญาเงินยืม โดยผู้บริหารท้องถิ่นเป็นผู้อนุมัติ
๕. บันทึกการรายการยืม และรายการส่งใช้เงินยืมในทะเบียนเงินยืมทุกครั้งโดยให้ผู้ยืม-ผู้ส่งใช้ลงชื่อในทะเบียนเงินยืมสำหรับรายการนั้นๆ
๖. ส่งใช้ใบสำคัญและเงินเหลือจ่าย(ถ้ามี) ภายในระยะเวลาที่กำหนด
๗. ครบกำหนดส่งใช้เงินยืมได้ติดตามผู้ยืมส่งใช้เงินยืม และหากผู้ยืมไม่ส่งใช้ ผู้บริหารท้องถิ่นสั่งการให้ผู้ยืมส่งใช้อย่างช้าไม่เกิน ๓๐ วัน
๘. กรณีการส่งใช้เงินยืม และมีเงินสดเหลือจ่าย ได้มีการออกใบเสร็จรับเงินให้แก่ผู้ยืมไว้เป็นหลักฐาน
๙. ผู้ยืมส่งใบสำคัญคู่จ่ายหักล้างเงินยืมแล้ว มีเหตุให้ต้องทักท้วง ต้องแจ้งให้ผู้ยืมทราบโดยด่วน และให้ปฏิบัติตามคำทักท้วงภายใน ๑๕ วันนับจากวันที่ได้รับคำทักท้วง

๔. การเบิกค่าใช้จ่ายในการเดินทางไปราชการ

เอกสารประกอบการตรวจสอบ

๑. หนังสือขออนุมัติการเดินทางไปราชการ
๒. ใบรับรองแทนใบเสร็จรับเงิน
๓. หลักฐานการจ่ายเงินค่าใช้จ่ายในการเดินทางไปราชการ

วิธีการตรวจสอบ

๑. ได้รับอนุมัติให้ไปราชการจากผู้มีอำนาจอนุมัติ

-ผู้ว่าราชการจังหวัด เป็นผู้อนุมัติการเดินทางไปราชการของผู้บริหารท้องถิ่นและประธานสภาท้องถิ่น

-ผู้บริหารท้องถิ่นเป็นผู้อนุมัติการเดินทางไปราชการของ รองนายกเทศมนตรี ที่ปรึกษา นายกฯ เลขานุการนายกฯ ข้าราชการ พนักงานส่วนท้องถิ่น รวมถึงลูกจ้าง พนักงานจ้างขององค์กรปกครองส่วนท้องถิ่น

-ประธานสภาท้องถิ่นเป็นผู้อนุมัติการเดินทางไปราชการของสมาชิกสภาท้องถิ่น โดยต้องมีคำรับรองจากผู้บริหารท้องถิ่นว่ามีงบประมาณเพียงพอที่จะเบิกจ่าย

-กรณีที่กระทรวงมหาดไทย หรือกรมส่งเสริมการปกครองท้องถิ่น แจ้งให้ผู้บริหารท้องถิ่น หรือประธานสภาท้องถิ่นเดินทางไปราชการประชุม อบรมหรือสัมมนา ให้ถือว่าได้รับอนุมัติให้เดินทางไปราชการแล้ว โดยไม่ต้องขออนุมัติต่อผู้ว่าราชการจังหวัดอีก เพียงแต่แจ้งให้ผู้ว่าราชการจังหวัดทราบ

๒. ตรวจสอบค่าใช้จ่ายในการเดินทางไปราชการ

-ค่าเบี้ยเลี้ยงเดินทางให้เบิกได้ในลักษณะเหมาจ่าย ตามจำนวนเงินและเงื่อนไขที่กรมส่งเสริมการปกครองท้องถิ่นกำหนด โดยให้นับเวลาเดินทางตั้งแต่เวลาออกจากสถานที่อยู่ หรือสถานที่ราชการปกติจนถึงสถานที่อยู่ หรือสถานที่ปฏิบัติราชการตามปกติ แล้วแต่กรณี

-เวลาเดินทางไปราชการกรณีมีการพักแรม ให้นับยี่สิบสี่ชั่วโมงเป็นหนึ่งวันถ้าไม่ถึงยี่สิบสี่ ชั่วโมงหรือเกินยี่สิบสี่ชั่วโมงให้ถือเป็นหนึ่งวัน หากกรณีที่ไม่มีการพักแรม หากนับไม่ถึงยี่สิบสี่ ชั่วโมงและส่วนที่ไม่ถึงนั้นนับได้เกินสิบสองชั่วโมงให้ถือเป็นหนึ่งวัน หากนับได้ไม่เกินสิบสองชั่วโมง แต่เกินหก ชั่วโมงขึ้นไปให้ถือเป็นครึ่งวัน

-การเดินทางไปราชการที่จำเป็นต้องพักแรม เว้นแต่การพักแรมซึ่งโดยปกติต้องพักแรมใน ยานพาหนะหรือพักแรมในที่พักซึ่งทางราชการจัดที่พักไว้ให้แล้ว ให้ผู้เดินทางไปราชการเบิกค่าเช่าที่พัก ในลักษณะเหมาจ่ายหรือในลักษณะจ่ายจริงก็ได้ แต่ถ้าเป็นการเดินทางไปราชการเป็นหมู่คณะต้องเลือก ค่าเช่าที่พักในลักษณะเดียวกันทั้งคณะ ในกรณีเป็นการเดินทางไปราชการในท้องที่ที่ค่าครองชีพสูงหรือ เป็นแหล่งท่องเที่ยว ให้ผู้เดินทางไปราชการเบิกค่าเช่าที่พักในอัตราสูงได้ตามความจำเป็น ตาม หลักเกณฑ์ที่กำหนดท้ายระเบียบ

-การเดินทางไปราชการโดยปกติให้ใช้ยานพาหนะประจำทางและให้เบิกค่าพาหนะได้โดย ประหยัด ในกรณีไม่มียานพาหนะประจำทาง หรือมีแต่ต้องการความรวดเร็ว เพื่อประโยชน์แก่ราชการ ให้ใช้พาหนะอื่นได้ แต่ผู้เดินทางจะต้องชี้แจงเหตุผลและความจำเป็นไว้ในรายงานการเดินทางหรือ หลักฐาน การขอเบิกเงินค่าพาหนะนั้น

-การเดินทางข้ามเขตจังหวัดระหว่างกรุงเทพมหานครกับจังหวัดที่มีเขตติดต่อกับ กรุงเทพมหานคร หรือการเดินทางข้ามเขตจังหวัดที่ผ่านเขตกรุงเทพมหานคร ให้เบิกค่าพาหนะรับจ้างได้ เท่าที่จ่ายจริงแต่ต้องไม่เกินเที่ยวละ ๖๐๐ บาท การเดินทางข้ามเขตจังหวัดอื่นๆ ให้เบิกเท่าที่จ่ายจริง ภายในวงเงินเที่ยวละไม่เกิน ๕๐๐ บาท

-การใช้ยานพาหนะส่วนตัวไปราชการ ผู้เดินทางจะต้องได้รับอนุญาตจากผู้บริหารท้องถิ่น จึงมีสิทธิเบิกเงินชดเชยเป็นค่าพาหนะในลักษณะเหมาจ่ายให้เป็นค่าใช้จ่ายสำหรับเป็นค่าพาหนะส่วนตัว ได้ ตามความจำเป็น เหมาะสม และประหยัด รถยนต์ส่วนบุคคล กิโลเมตรละ ๔ บาท รถจักรยานยนต์ส่วนบุคคล กิโลเมตรละ ๒ บาท ให้คำนวณระยะทางเพื่อเบิกเงินชดเชยตามเส้นทางของกรมทางหลวง ในระยะทางสั้นและตรงซึ่งสามารถเดินทางได้โดยสะดวกและปลอดภัย ในกรณีที่ไม่มีเส้นทางของกรมทางหลวงให้ใช้ระยะทางตามเส้นทางของหน่วยงานอื่นที่ตัดผ่าน เช่น เส้นทางของเทศบาลและในกรณีที่ไม่มีเส้นทางของกรมทางหลวงและของหน่วยงานอื่น ให้ผู้เดินทางเป็นผู้รับรองระยะทาง ในการเดินทาง การเดินทางไปราชการโดยเครื่องบิน ให้โดยสารชั้นประหยัดตามหลักเกณฑ์ ดังต่อไปนี้

๑.) สำหรับผู้ดำรงตำแหน่งประเภททั่วไปตั้งแต่ระดับชำนาญงานขึ้นไป ตำแหน่งประเภทวิชาการระดับตั้งแต่ระดับชำนาญการขึ้นไป ตำแหน่งประเภทอำนวยการท้องถิ่น ตำแหน่งประเภทบริหารท้องถิ่นหรือตำแหน่งตั้งแต่ระดับ ๖ ขึ้นไป หรือตำแหน่งที่เทียบเท่า

๒.) ผู้ดำรงตำแหน่งต่ำกว่าที่ระบุใน (๑) เฉพาะกรณีที่มีความจำเป็นรีบด่วน เพื่อประโยชน์ต่อทางราชการ และได้รับอนุมัติจากผู้มีอำนาจอนุมัติ

๓.) การเดินทางซึ่งไม่เข้าหลักเกณฑ์ตาม (๑) หรือ (๒) จะเบิกค่าใช้จ่ายได้ไม่เกินค่าใช้จ่ายในการเดินทางภาคพื้นดินในระยะเดียวกันตามสิทธิซึ่งผู้เดินทางจะพึงเบิกได้

๓. การเดินทางไปราชการประจำ ได้แก่ การเดินทางไปประจำต่างสำนักงานไปราชการในตำแหน่งหรือรักษาราชการแทน เพื่อดำรงตำแหน่งใหม่ ณ สำนักงานแห่งใหม่ เบิกค่าใช้จ่ายได้

๔. การเดินทางกลับภูมิลำเนาเดิม ให้หมายความถึงการเดินทางเพื่อกลับภูมิลำเนาเดิมของผู้เดินทางไปราชการประจำในกรณีที่ออกจากราชการหรือถูกสั่งพักราชการ

๕. การเดินทางไปราชการต่างประเทศชั่วคราว

๖. เจ้าหน้าที่ท้องถิ่นผู้เดินทางไปราชการอาจเบิกเงินล่วงหน้าได้ตามสมควร โดยยื่นบัญชีรายการประมาณค่าใช้จ่ายในการเดินทาง

๗. การเบิกเงินตามระเบียบนี้ ผู้เบิกต้องยื่นรายงานการเดินทางพร้อมด้วยใบสำคัญคู่จ่ายและเงินเหลือจ่าย (หากมี) ต่อองค์กรปกครองส่วนท้องถิ่นเจ้าสังกัด และให้เบิกจากงบประมาณประจำปีที่เดินทางไปราชการ

๘. “การเบิกค่าเช่าที่พักเท่าที่จ่ายจริง” ผู้เดินทางไปราชการจะใช้ใบเสร็จรับเงินหรือใบแจ้งรายการของโรงแรม หรือที่พักแรมที่มีข้อความแสดงว่าได้รับชำระเงินค่าเช่าที่พักเรียบร้อยแล้ว โดยเจ้าหน้าที่รับเงินของโรงแรมหรือที่พักแรมลงลายมือชื่อ วัน เดือน ปี และจำนวนเงินที่ได้รับเพื่อเป็นหลักฐานในการขอเบิกค่าเช่าที่พักก็ได้

๕. การเบิกค่าใช้จ่ายในการฝึกอบรมและศึกษาดูงาน

เอกสารประกอบการตรวจสอบ

๑. ฎีกาการเบิกจ่ายเงิน

เอกสารประกอบการเบิกจ่าย

- โครงการฝึกอบรมและการศึกษาดูงาน
- ตารางกำหนดการการฝึกอบรมและการศึกษาดูงาน
- หนังสือขอเข้าดูงาน หนังสือตอบรับจากหน่วยงานที่จะเข้าศึกษาดูงาน
- ใบเสร็จรับเงิน
- รูปภาพในการฝึกอบรม
- หนังสือขออนุมัติการเดินทางไปราชการ

๒. รายงานผลการเข้ารับการฝึกอบรม

วิธีการตรวจสอบ

๑. มีเอกสารประกอบการเบิกจ่ายอย่างครบถ้วน เช่น ใบเสร็จรับเงิน รูปภาพ หนังสือตอบรับจากหน่วยงานที่จะเข้าศึกษาดูงาน

๒. ตารางกำหนดการการฝึกอบรมและการศึกษาดูงานต้องสอดคล้องกับหลักสูตรการอบรม

๓. การอนุมัติให้บุคลากรเข้ารับการฝึกอบรม โดยผู้มีอำนาจอนุมัติต้องเป็นผู้ปฏิบัติหน้าที่เกี่ยวข้องกับฝึกอบรมในครั้งนั้น

๔. มีงบประมาณเพียงพอเพื่อการนั้น

๕. กรณีการส่งบุคลากรเข้ารับการฝึกอบรมกับหน่วยงานอื่น ให้ตรวจสอบแบบแสดงเจตจำนงตามแบบที่กระทรวงมหาดไทยกำหนด

๖. กรณีที่อุปท.จัดอบรมเอง ค่าใช้จ่ายในการฝึกอบรมให้เป็นไปตามระเบียบ กระทรวงมหาดไทยว่าด้วยค่าใช้จ่ายในการฝึกอบรม และการเข้ารับการฝึกอบรมของเจ้าหน้าที่ท้องถิ่น พ.ศ. ๒๕๕๗

๗. การจัดหาวัสดุในการฝึกอบรม การจ้างเหมา ยานพาหนะ ฯลฯ ให้ปฏิบัติตามระเบียบกระทรวงมหาดไทยว่าด้วยการพัสดุฯ

๘. จัดทำรายงานผลการเข้ารับการฝึกอบรมเสนอผู้บริหารท้องถิ่น ภายใน ๖๐ วัน

๖. การเบิกจ่ายเงินค่าตอบแทนการปฏิบัติงานนอกเวลาราชการ

เอกสารประกอบการตรวจสอบ

๑. ฎีกาการเบิกจ่ายเงิน และเอกสารประกอบการเบิกจ่าย

๒. สมุดลงเวลาในการปฏิบัติงาน

๓. รายงานการปฏิบัติงานนอกเวลาราชการ

วิธีการตรวจสอบ

๑. ฎีกาเบิกจ่ายเงิน และเอกสารประกอบการเบิกจ่าย

๒. มีคำสั่งอนุมัติให้ปฏิบัติราชการนอกเวลาปกติจากผู้บริหาร หรือผู้ที่ได้รับมอบหมาย

๓. มีงบประมาณเพื่อการเบิกจ่ายเงินค่าตอบแทนการปฏิบัติงานเพียงพอ

๔. การเบิกจ่ายเป็นไปตามหลักเกณฑ์และอัตราที่กำหนดตามหนังสือสั่งการ

๕. การลงเวลาในการปฏิบัติงานตามที่ได้รับอนุมัติจากผู้บริหารและตามหลักฐานการเบิกจ่ายเงินค่าตอบแทนการปฏิบัติงานนอกเวลา

๖. มีการเบิกจ่ายค่าตอบแทนปฏิบัติงานนอกเวลาราชการที่ไม่สามารถเบิกจ่ายเงินค่าตอบแทนได้หรือไม่ เช่น การอยู่เวรรักษาการณ์ หรือการปฏิบัติงานนอกเวลาราชการไม่เต็มจำนวนชั่วโมง

๗. มีการจัดทำรายงานผลการปฏิบัติงานนอกเวลาราชการต่อผู้มีอำนาจอนุมัติภายใน ๑๕ วันนับแต่วันที่เสร็จสิ้นการปฏิบัติงาน

๗. การเบิกจ่ายเงินอุดหนุนให้แก่หน่วยงานอื่น

เอกสารประกอบการตรวจสอบ

๑. ฎีกาการเบิกจ่ายเงิน และเอกสารประกอบการเบิกจ่าย
๒. งบประมาณรายจ่ายประจำปี
๓. รายงานโครงการที่ผ่านความเห็นชอบจากคณะกรรมการอำนวยการการกระจายอำนาจ
๔. โครงการที่ขอรับเงินอุดหนุนจากองค์กรปกครองส่วนท้องถิ่น
๕. บันทึกข้อตกลง
๖. รายงานผลการดำเนินการ

วิธีการตรวจสอบ

๑. การตั้งงบประมาณหมวดเงินอุดหนุน เป็นไปตามหนังสือกระทรวงมหาดไทย ด่วนมาก ที่ มท ๐๘๐๘.๒/ว ๗๔ ลงวันที่ ๘ มกราคม ๒๕๕๓ เรื่อง การตั้งงบประมาณรายจ่ายและการใช้จ่ายงบประมาณหมวดเงินอุดหนุนขององค์กรปกครองส่วนท้องถิ่น

๒. การเบิกจ่ายเงินอุดหนุนเป็นภารกิจที่อยู่ในอำนาจหน้าที่อปท. ผู้สนับสนุนและประชาชนในเขตพื้นที่ได้รับประโยชน์

๓. มีการกำหนดโครงการที่จะให้การสนับสนุนไว้ในงบประมาณรายจ่ายประจำปี

๔. ฎีกาเบิกจ่ายเงินอุดหนุน การเบิกจ่ายเงิน การฝากเงิน การเก็บรักษาเงิน และการตรวจเงินขององค์กรปกครองส่วนท้องถิ่น พ.ศ. ๒๕๔๗ และแก้ไขเพิ่มเติมถึง (ฉบับที่ ๒) พ.ศ. ๒๕๔๘ (ฉบับที่ ๓) พ.ศ. ๒๕๕๘ (ฉบับที่ ๔) ๒๕๖๑

๕. กรณีการอุดหนุนเงินให้องค์กรปกครองส่วนท้องถิ่นอื่นส่วนราชการหรือหน่วยงานอื่นของรัฐ
ดังนี้

-โครงการดังกล่าวได้รับความเห็นชอบจากคณะกรรมการอำนวยการการกระจายอำนาจระดับจังหวัด ยกเว้นภารกิจด้านการศึกษาหรือด้านสาธารณสุข

-โครงการที่ขอรับเงินอุดหนุนในโครงการแสดงให้เห็นถึงกิจกรรม และมีการแบ่งส่วนงบประมาณของตนเอง และส่วนที่จะขอรับการสนับสนุนอย่างชัดเจน

-การสนับสนุน เทศบาล ไม่สามารถให้การสนับสนุนเป็นเงินหรือก่อสร้างได้ ทำได้เพียงการซ่อมแซมอาคารหรือสิ่งก่อสร้างอื่น

๖. ตรวจสอบการเบิกจ่ายเงินอุดหนุนให้องค์กรประชาชน องค์กรการกุศล และองค์กรที่จัดตั้งตามกฎหมาย

-การเบิกจ่ายเงินอุดหนุน เป็นการเบิกจ่ายให้กับองค์กรประชาชน องค์กรการกุศลและองค์กรที่จัดตั้งกฎหมาย ตามหนังสือกระทรวงมหาดไทย ด่วนมาก ที่ มท ๐๘๐๘.๒/ว ๗๔ ลงวันที่ ๘ มกราคม ๒๕๕๓ เรื่อง การตั้งงบประมาณรายจ่ายและการใช้จ่ายงบประมาณหมวดเงินอุดหนุนขององค์กรปกครองส่วนท้องถิ่น

-โครงการที่ขอรับการสนับสนุนขององค์กรประชาชน (กลุ่มหรือชุมชน) โดยในโครงการจะต้องสามารถเสริมสร้างความเข้มแข็ง โดยมีลักษณะของการแก้ไขปัญหาความยากจนและส่งเสริมให้ประชาชนมีรายได้เพิ่มขึ้นและนำไปสู่การพัฒนาขององค์กรประชาชนในโอกาสต่อไปด้วยตนเองโดยไม่ใช้การสนับสนุนในโครงการที่มีลักษณะเป็นเงินทุนหมุนเวียน เช่น การอุดหนุนเพื่อนำไปเป็นทุนกู้ยืมหรือสมทบกองทุนต่างๆหรือการซื้อเสื้อผ้า เครื่องแต่งกายหรือให้เป็นเงินรางวัล เป็นต้น

-การจัดทำบันทึกข้อตกลงผู้แทนหน่วยงาน ไม่น้อยกว่า ๓ คน

-หน่วยงานที่ขอรับการสนับสนุนได้ออกใบเสร็จรับเงินหรือใบสำคัญรับเงินให้อปท.

-รายงานผลการดำเนินงานที่หน่วยงานที่ขอรับการอุดหนุนรายงานให้อปท. ภายใน ๓๐ วันนับ แต่โครงการแล้วเสร็จ โดยต้องตรวจสอบว่าการใช้จ่ายเงินตามโครงการดังกล่าวเป็นไปตามกฎหมายระเบียบ ข้อบังคับ หรือหนังสือสั่งการ

-หน่วยงานที่ขอรับเงินอุดหนุนไม่รายงานผลการดำเนินการให้อปท. พิจารณาไม่ตั้งงบประมาณอุดหนุนในครั้งต่อไป

-การติดตามและประเมินผลการดำเนินงาน หากหน่วยงานที่ขอรับเงินอุดหนุนไม่ดำเนินการให้เป็นไปตามวัตถุประสงค์ของโครงการให้อปท. เรียกเงินเท่าจำนวนที่อุดหนุนไปทั้งหมดคืน

๘. การเบิกค่าใช้จ่ายในการจัดงานต่างๆ

เอกสารประกอบการตรวจสอบ

๑. ฎีกาเบิกจ่ายเงิน และเอกสารประกอบการเบิกจ่าย

๒. โครงการจัดงาน

๓. งบประมาณรายจ่ายประจำปี

วิธีการตรวจสอบ

๑. โครงการของการทำงานนั้นๆ โดยต้องคำนึงถึงเรื่องดังต่อไปนี้

-โครงการของการทำงานนั้นๆ ต้องตั้งอยู่ในข้อบัญญัติ/เทศบัญญัติงบประมาณรายจ่ายประจำปีขององค์กรปกครองส่วนท้องถิ่น

-อำนาจหน้าที่ การจัดทำโครงการการทำงานต่างๆ ต้องอยู่ในอำนาจหน้าที่หรือมีกฎหมายให้อำนาจองค์กรปกครองส่วนท้องถิ่นสามารถจัดทำได้

-องค์กรปกครองส่วนท้องถิ่นต้องกำหนดกิจกรรมที่จะดำเนินการไว้ในโครงการจัดงาน โดยกิจกรรมที่จัดในงานนั้นๆ ควรเป็นในลักษณะการส่งเสริมและสนับสนุนที่ให้ประโยชน์ บำรุง รักษา ศิลปะ จารีต ประเพณี ภูมิปัญญาท้องถิ่น วัฒนธรรมอันดีแก่ท้องถิ่น หรือการอำนวยความสะดวกแก่ประชาชนในท้องถิ่น อันเป็นการจัดบริการสาธารณะเพื่อประโยชน์ของประชาชนในท้องถิ่นของตน

ตามที่กฎหมายกำหนด เช่น การจัดกิจกรรมในเชิงให้ความรู้อันเป็นประโยชน์ หรือเป็นกิจกรรมที่ส่งเสริมให้ประชาชนเห็นความสำคัญและรักษาไว้ ซึ่งศิลปะ ประเพณีและวัฒนธรรมอันดีของท้องถิ่น เป็นต้น

-การดำเนินการตามโครงการจัดงานต่างๆ ต้องคำนึงถึงผลประโยชน์ที่ประชาชนได้รับเป็นสิ่งสำคัญ

-โครงการจะต้องระบุวัตถุประสงค์ของโครงการอย่างชัดเจน ดังนั้นกิจกรรมที่ดำเนินการตามโครงการจัดงานนั้นจะต้องมีความสอดคล้องกับวัตถุประสงค์ของโครงการ หากไม่ดำเนินการกิจกรรมดังกล่าวจะทำให้โครงการดังกล่าวไม่บรรลุวัตถุประสงค์

-หากโครงการมีการจัดการประกวดหรือแข่งขัน มีการมอบรางวัล มูลค่าของรางวัล ต้องมีสัดส่วนที่เหมาะสมและสอดคล้องกับโครงการ

-การเบิกจ่ายเงินตามโครงการการจัดงานจะต้องเบิกจ่ายเท่าที่จำเป็น เหมาะสม และประหยัด

-จำเป็น หมายถึง ต้องเป็นอย่างนั้น ต้องทำขาดไม่ได้ ดังนั้นกิจการที่องค์กรปกครองส่วนท้องถิ่นทำจึงต้องเป็นกิจการที่จำเป็นขาดไม่ได้

-ประหยัด หมายถึง ยับยั้ง ระมัดระวัง ใช้จ่ายแต่พอควรแก่ฐานะ

-คำนึงถึงฐานะการคลังขององค์กรปกครองส่วนท้องถิ่น

๒. การเบิกจ่ายเงินตามโครงการดังกล่าวตามฎีกาเบิกจ่ายเงิน โดยต้องมีเอกสารประกอบการเบิกจ่ายอย่างครบถ้วน ในกรณีที่ต้องมีการจัดหาพัสดุตามโครงการจัดงานต่างๆ จะต้องมีการจัดซื้อจัดจ้างตามระเบียบฯ โดยผู้รับผิดชอบโครงการเสนอความต้องการให้เจ้าหน้าที่พัสดุเป็นผู้ดำเนินการจัดหา ไม่ใช่การยืมเงินงบประมาณทั้งโครงการ

๙. การเบิกจ่ายเงินค่าใช้จ่ายในการแข่งขันกีฬา

เอกสารประกอบการตรวจสอบ

๑. ฎีกาการเบิกจ่ายเงิน และเอกสารประกอบการเบิกจ่าย
๒. โครงการจัดงานแข่งขันกีฬา
๓. รายชื่อนักกีฬา
๔. กำหนดการแข่งขันกีฬา
๕. ลายมือชื่อนักกีฬาที่รับเสื้อกีฬา
๖. รูปภาพกิจกรรมการแข่งขันกีฬา

วิธีการตรวจสอบ

๑. การเบิกจ่ายเงินในการแข่งขันกีฬาต้องเป็นไปตามหลักเกณฑ์ตามระเบียบฯ
๒. การดำเนินการตามโครงการแข่งขันกีฬาจะต้องมีประชาชนเข้ามามีส่วนร่วมในการแข่งขันกีฬา

ด้วย

๓. การจัดซื้ออุปกรณ์ในการแข่งขันกีฬา มีการจัดซื้อจัดจ้างตามระเบียบพัสดุฯ

๔. มีการจัดทำบัญชีควบคุมรายรับ-จ่ายพัสดุ โดยแสดงรายการและจำนวนวัสดุที่ได้รับ มีหลักฐานให้ผู้รับลงลายมือชื่อรับไว้ในทะเบียน

ด้านเงินสะสม

๑. เงินสะสมและเงินทุนสำรองเงินสะสม

เอกสารประกอบการตรวจสอบ

๑. งบการเงิน ณ วันสิ้นปีงบประมาณ
๒. งบประมาณรายจ่ายประจำปี
๓. สมุดบัญชีแยกประเภท
๔. งบทดลองประจำเดือน

วิธีการตรวจสอบ

๑. ทุกสิ้นปีงบประมาณ ได้ปิดบัญชีรายรับ รายจ่ายแล้ว ให้กันยอดเงินสะสมประจำปีไว้ร้อยละ ยี่สิบห้าของทุกปี เพื่อเป็นทุนสำรองเงินสะสมโดยที่ทุนสำรองเงินสะสมนี้ให้เพิ่มขึ้นร้อยละยี่สิบห้าของทุกปี

๒. ก่อนการใช้จ่ายเงินสะสมต้องตรวจสอบยอดเงินสะสมคงเหลือให้ถูกต้องก่อนการอนุมัติ

๓. ตรวจสอบการใช้จ่ายจากเงินสะสม เป็นไปตามเงื่อนไขดังต่อไปนี้

-กรณีสภาท้องถิ่นอนุมัติ เมื่อองค์กรปกครองส่วนท้องถิ่นมีความจำเป็น และไม่สามารถ โอนเงินงบประมาณรายจ่ายเนื่องจากงบประมาณมีไม่เพียงพอองค์กรปกครองส่วนท้องถิ่นสามารถใช้จ่ายเงินสะสมได้ ซึ่งต้องเป็นกิจการ ดังต่อไปนี้

๑.) เป็นกิจการตามอำนาจหน้าที่ ซึ่งเกี่ยวกับด้านบริการชุมชนและสังคม

๒.) กิจการที่เป็นการเพิ่มพูนรายได้

๓.) หรือกิจการที่จัดทำเพื่อบำบัดความเดือดร้อนของประชาชน

๔.) ต้องเป็นไปตามแผนพัฒนาขององค์กรปกครองส่วนท้องถิ่นหรือตามที่กฎหมายกำหนด

๕.) ได้ส่งเงินสมทบกองทุนส่งเสริมกิจการขององค์กรปกครองส่วนท้องถิ่นแต่ละประเภท

ตามระเบียบแล้ว

๖.) เมื่อได้รับการอนุมัติให้จ่ายขาดเงินสะสมแล้วต้องดำเนินการก่อนนี้ผูกพันและเบิกจ่าย ให้เสร็จภายในระยะเวลาไม่เกินหนึ่งปีถัดไปหากไม่ดำเนินการให้การจ่ายขาดเงินสะสมนั้นเป็นอันพับไป

-กรณีผู้บริหารท้องถิ่นอนุมัติ ให้ใช้จ่ายเงินสะสมได้ ดังต่อไปนี้

๑.) รับโอน เลื่อนระดับ เลื่อนขั้นเงินเดือนพนักงานส่วนท้องถิ่น

๒.) สิทธิประโยชน์ของพนักงาน ลูกจ้างและผู้บริหาร ฯลฯ

๓.) กรณีฉุกเฉินที่มีสาธารณภัยเกิดขึ้นให้ผู้บริหารท้องถิ่นอนุมัติให้จ่ายขาดเงินสะสมได้ตามความจำเป็นในขณะนั้น โดยให้คำนึงถึงฐานะการเงิน การคลังขององค์กรปกครองส่วนท้องถิ่นนั้น

๔.) การจ่ายเงินทุนสำรองเงินสะสมจะกระทำต่อเมื่อยอดเงินสะสมในส่วนที่เหลือมีไม่เพียงพอต่อการบริหาร ให้ขอความเห็นชอบจากสภาท้องถิ่น และขออนุมัติผู้ว่าราชการจังหวัด ในกรณีที่ ปีใดองค์กรปกครองส่วนท้องถิ่นมียอดเงินทุนสำรองเงินสะสมเกินร้อยละยี่สิบห้าของท้องถิ่นอาจนำ ยอดเงินส่วนที่เกินไปใช้จ่ายได้โดยได้รับอนุมัติจากสภาท้องถิ่นภายใต้เงื่อนไขตามข้อ ๘๙ (๑)

๒. การนำเงินสะสมทรรองจ่ายและการยืมเงินสะสม

เอกสารประกอบการตรวจสอบ

๑. งบประมาณรายจ่ายประจำปี

๒. สมุดบัญชีแยกประเภท

๓. งบทดลองประจำเดือน

วิธีการตรวจสอบ

การนำเงินสะสมทรรองจ่ายและการยืมเงินสะสม ได้กระทำในกรณีดังนี้

-มีงบประมาณรายจ่ายประจำปีแล้ว แต่ระยะ ๓ เดือนแรกมีรายได้ไม่เพียงพอ ให้นำเงินสะสมทรรองจ่ายไปก่อนได้

-ได้รับแจ้งการจัดสรรเงินอุดหนุนที่รัฐบาลระบุวัตถุประสงค์แต่ยังไม่ได้รับเงินให้ยืมเงินสะสม ทรรองจ่ายได้ และบันทึกบัญชีส่งใช้เงินยืม ยกเว้นงบลงทุน

-กิจการพาณิชย์ อาจขอยืมเงินสะสมทดรองจ่ายได้โดยความเห็นชอบของสภาท้องถิ่นและ
ส่งใช้เงินยืมสะสมเมื่อสิ้นปีงบประมาณ

-ผู้รับบำนาญย้ายภูมิลำเนาและประสงค์จะโอนการรับเงินบำนาญไปที่ใหม่ องค์กร
ปกครองส่วนท้องถิ่น อาจยืมเงินสะสมทดรองจ่ายได้ โดยอำนาจผู้บริหารท้องถิ่น และบันทึกบัญชีส่งใช้
เงินยืมด้านพัสดุด้วยพระราชบัญญัติการจัดซื้อจัดจ้างและการบริหารพัสดุภาครัฐ พ.ศ. ๒๕๖๐ ในราช
กิจจานุเบกษา เมื่อวันที่ ๒๔ กุมภาพันธ์ ๒๕๖๐ และจะมีผลใช้บังคับในวันที่ ๒๓ สิงหาคม ๒๕๖๐
หลักการตามพระราชบัญญัติ การจัดซื้อจัดจ้างและการบริหารพัสดุของหน่วยงานของรัฐต้องก่อให้เกิด
ประโยชน์สูงสุดแก่หน่วยงานของรัฐและต้องสอดคล้องกับหลักการ ดังต่อไปนี้

๑. คุ่มค่า
๒. โปร่งใส
๓. มีประสิทธิภาพและประสิทธิผล
๔. ตรวจสอบได้

วิธีการจัดซื้อจัดจ้างตามมาตรา ๕๕ อาจกระทำได้โดยวิธี ดังต่อไปนี้

๑. วิธีประกาศเชิญชวนทั่วไป ได้แก่ การที่หน่วยงานของรัฐเชิญชวนผู้ประกอบการทั่วไปที่
มีคุณสมบัติตรงตามเงื่อนไขที่หน่วยงานของรัฐกำหนดให้เข้ายื่นข้อเสนอ

๒. วิธีคัดเลือก ได้แก่ การที่หน่วยงานของรัฐเชิญชวนเฉพาะผู้ประกอบการที่มีคุณสมบัติ
ตรง ตามเงื่อนไขที่หน่วยงานของรัฐกำหนดซึ่งต้องไม่น้อยกว่าสามรายให้เข้ายื่นข้อเสนอ เว้นแต่ในงานนั้นมี
ผู้ประกอบการที่มีคุณสมบัติตรงตามที่กำหนดน้อยกว่าสามราย

๓. วิธีเฉพาะเจาะจง ได้แก่ การที่หน่วยงานของรัฐเชิญชวนผู้ประกอบการที่มีคุณสมบัติ
ตรง ตามเงื่อนไขที่หน่วยงานของรัฐกำหนดรายใดรายหนึ่งให้เข้ายื่นข้อเสนอ หรือให้เข้ามาเจรจาต่อรองราคา
รวมทั้งการจัดซื้อจัดจ้างพัสดุกับผู้ประกอบการโดยตรงในวงเงินเล็กน้อยตามที่กำหนดในกฎกระทรวงที่ออก
ตามความในมาตรา ๙๖ วรรคสอง มาตรา ๕๖ การจัดซื้อจัดจ้างพัสดุให้หน่วยงานของรัฐเลือกใช้วิธีประกาศ
เชิญชวนทั่วไปก่อนเว้นแต่

๑. กรณีดังต่อไปนี้ ให้ใช้วิธีคัดเลือก

- (ก) ใช้วิธีประกาศเชิญชวนทั่วไปแล้ว แต่ไม่มีผู้ยื่นข้อเสนอ หรือข้อเสนออื่นไม่ได้รับการคัดเลือก
- (ข) พักตร์ที่ต้องการจัดซื้อจัดจ้างมีคุณลักษณะเฉพาะเป็นพิเศษหรือซับซ้อนหรือต้องผลิตจำหน่าย
ก่อสร้าง หรือให้บริการโดยผู้ประกอบการที่มีฝีมือโดยเฉพาะ หรือมีความชำนาญเป็นพิเศษหรือมีทักษะสูง และ
ผู้ประกอบการนั้นมีจำนวนจำกัด
- (ค) มีความจำเป็นเร่งด่วนที่ต้องใช้พัสดุนั้นอันเนื่องมาจากเกิดเหตุการณ์ที่ไม่อาจคาดหมายได้ ซึ่ง
หากใช้วิธีประกาศเชิญชวนทั่วไปจะทำให้ไม่ทันต่อความต้องการใช้พัสดุ
- (ง) เป็นพัสดุที่โดยลักษณะของการใช้งาน หรือมีข้อจำกัดทางเทคนิคที่จำเป็นต้องระบุยี่ห้อเป็นการ
เฉพาะ
- (จ) เป็นพัสดุที่จำเป็นต้องซื้อโดยตรงจากต่างประเทศ หรือดำเนินการโดยผ่านองค์การระหว่าง
ประเทศ
- (ฉ) เป็นพัสดุที่ใช้ในราชการลับ หรือเป็นงานที่ต้องปกปิดเป็นความลับของหน่วยงานของรัฐหรือที่
เกี่ยวกับความมั่นคงของประเทศ

(ข) เป็นงานก่อสร้างซ่อมพัสดุที่จำเป็นต้องถอดตรวจ ให้ทราบความชำรุดเสียหายเสียก่อนจึงจะประมาณค่าซ่อมได้ เช่น งานจ้างซ่อมเครื่องจักร เครื่องมือกล เครื่องยนต์ เครื่องไฟฟ้า หรือเครื่องอิเล็กทรอนิกส์

(ข) กรณีอื่นตามที่กำหนดในกฎกระทรวง

๒. การจัดซื้อจัดจ้างให้ใช้วิธีเฉพาะเจาะจงได้ ดังนี้

(ก) ใช้ทั้งวิธีประกาศเชิญชวนทั่วไปและวิธีคัดเลือก หรือใช้วิธีคัดเลือกแล้วแต่ไม่มีผู้ยื่นข้อเสนอหรือข้อเสนออื่นไม่ได้รับการคัดเลือก

(ข) การจัดซื้อจัดจ้างพัสดุที่มีการผลิต จำหน่าย ก่อสร้าง หรือให้บริการทั่วไป และมีวงเงินในการจัดซื้อจัดจ้างครั้งหนึ่งไม่เกินวงเงินตามที่กำหนดในกฎกระทรวง

(ค) การจัดซื้อจัดจ้างพัสดุที่มีผู้ประกอบการซึ่งมีคุณสมบัติโดยตรงเพียงรายเดียว หรือการจัดซื้อจัดจ้างพัสดุจากผู้ประกอบการซึ่งเป็นตัวแทนจำหน่ายหรือตัวแทนผู้ให้บริการโดยชอบด้วยกฎหมายเพียงรายเดียวในประเทศไทยและไม่มีพัสดุอื่นที่จะใช้ทดแทนได้

(ง) มีความจำเป็นต้องใช้พัสดุนั้นโดยฉุกเฉิน เนื่องจากเกิดอุบัติเหตุหรือภัยธรรมชาติหรือเกิดโรคติดต่ออันตรายตามกฎหมายว่าด้วยโรคติดต่อ และการจัดซื้อจัดจ้างโดยวิธีประกาศเชิญชวนทั่วไป หรือวิธีคัดเลือกอาจก่อให้เกิดความล่าช้าและอาจทำให้เกิดความเสียหายอย่างร้ายแรง

(จ) พสดุที่จะทำการจัดซื้อจัดจ้างเป็นพัสดุที่เกี่ยวข้องกับพัสดุที่ได้ทำการจัดซื้อจัดจ้างไว้ก่อนแล้ว และมีความจำเป็นต้องทำการจัดซื้อจัดจ้างเพิ่มเติมเพื่อความสมบูรณ์หรือต่อเนื่องในการใช้พัสดุนั้นโดยมูลค่าของพัสดุที่ทำการจัดซื้อจัดจ้างเพิ่มเติมจะต้องไม่สูงกว่าพัสดุที่ได้ทำการจัดซื้อจัดจ้างไว้ก่อนแล้ว

(ฉ) เป็นพัสดุที่จะขายทอดตลาดโดยหน่วยงานของรัฐ องค์การระหว่างประเทศหรือหน่วยงานของต่างประเทศ

(ช) เป็นพัสดุที่เป็นที่ดินหรือสิ่งปลูกสร้างซึ่งจำเป็นต้องซื้อเฉพาะแห่ง

(ข) กรณีอื่นตามที่กำหนดในกฎกระทรวงรัฐมนตรีอาจออกกฎกระทรวง (๑) (ข) หรือ (๒) (ข) ให้เป็นพัสดุที่รัฐต้องการส่งเสริมหรือสนับสนุนตามมาตรา ๖๕ (๔) ก็ได้ หากรัฐมนตรีออกกฎกระทรวงตาม (๒) (ข) เป็นพัสดุที่รัฐต้องการส่งเสริมหรือสนับสนุนตามมาตรา ๖๕ (๔) แล้ว เมื่อหน่วยงานของรัฐจะทำการจัดซื้อจัดจ้างพัสดุนั้นให้ใช้วิธีเฉพาะเจาะจงตาม (๒) (ข) ก่อนในกรณีหน่วยงานของรัฐในต่างประเทศหรือมีกิจกรรมที่ต้องปฏิบัติในต่างประเทศจะทำการจัดซื้อจัดจ้างโดยใช้วิธีคัดเลือกหรือวิธีเฉพาะเจาะจง โดยไม่ใช้วิธีประกาศเชิญชวนทั่วไปก่อนก็ได้ รัฐมนตรีอาจออกระเบียบเพื่อกำหนดรายละเอียดอื่นของการจัดซื้อจัดจ้างพัสดุตามวรรคหนึ่งเพิ่มเติมได้ตามความจำเป็นเพื่อประโยชน์ในการดำเนินการ

ด้านการใช้และรักษารถยนต์ขององค์กรปกครองส่วนท้องถิ่น

วิธีการตรวจสอบ

-รถส่วนกลาง ได้แก่ รถยนต์ หรือรถจักรยานยนต์ที่จัดไว้เพื่อกิจการส่วนรวมขององค์กรปกครองส่วนท้องถิ่น รวมถึงรถที่ใช้ในการบริการประชาชนในหน้าที่ขององค์กรปกครองส่วนท้องถิ่น เช่น รถดับเพลิง รถบรรทุกน้ำ รถขยะ และเครื่องจักรกล

-รถประจำตำแหน่ง ได้แก่ รถยนต์ที่จัดให้แก่ผู้บริหารหรือหัวหน้าส่วนราชการขององค์กรปกครองส่วนท้องถิ่น ให้มีได้ไม่เกินตำแหน่งละ ๑ คัน หากดำรงตำแหน่งหลายตำแหน่ง ให้เลือกใช้ได้เพียงตำแหน่งเดียว และให้ใช้นกว่าจะพ้นจากตำแหน่ง

-มีการจัดทำบัญชีแยกประเภท รถประจำตำแหน่ง (แบบ ๑) และรถส่วนกลาง/รถรับรอง (แบบ ๒)

-ตรวจสอบว่าในแต่ละปีงบประมาณองค์การปกครองส่วนท้องถิ่นมีการสำรวจและกำหนดเกณฑ์การใช้สิ้นเปลืองน้ำมันเชื้อเพลิงของรถทุกคันเพื่อเป็นหลักฐานในการเบิกจ่ายน้ำมันเชื้อเพลิงและตรวจสอบของเจ้าหน้าที่ฝ่ายตรวจสอบ

-ตรวจสอบการขออนุญาตใช้รถส่วนกลางและรถรับรอง (แบบ ๓) การใช้รถปกติให้ใช้ภายในเขตองค์การปกครองส่วนท้องถิ่น หากจะใช้นอกเขตถ้าเป็นรถยนต์ส่วนกลางต้องได้รับอนุญาตจากผู้บริหารท้องถิ่นสำหรับรถประจำตำแหน่งให้อยู่ในดุลพินิจของผู้ดำรงตำแหน่งนั้นตามความจำเป็นใบขออนุญาตใช้รถส่วนกลางและรถรับรอง (แบบ๓)

-ตรวจสอบการจัดทำสมุดบันทึกการใช้รถ (แบบ ๔) ให้จัดทำมีสมุดบันทึกการใช้รถส่วนกลาง/รถรับรองประจำรถแต่ละคัน โดยให้พนักงานขับรถลงรายการตามความจริง

-กรณีเกิดการสูญหายหรือเสียหาย ขึ้นกับรถประจำตำแหน่ง รถส่วนกลาง และรถรับรอง ผู้รับผิดชอบต้องรายงานให้ผู้บริหารท้องถิ่นทราบ (แบบ ๕)

-ตรวจสอบการแสดงรายการซ่อมบำรุงรถ ให้องค์การปกครองส่วนท้องถิ่นจัดทำสมุดแสดงรายการซ่อมบำรุงรถแต่ละคัน (แบบ ๖)

-ตรวจสอบการเบิกจ่ายน้ำมันเชื้อเพลิงสำหรับรถยนต์ขององค์การปกครองส่วนท้องถิ่น ให้องค์การปกครองส่วนท้องถิ่นกำหนดปริมาณน้ำมันเชื้อเพลิงที่จะจ่ายให้รถยนต์แต่ละคันไว้ โดยรถส่วนกลางและรถรับรองให้เบิกจ่ายจากงบประมาณขององค์การปกครองส่วนท้องถิ่น รถประจำตำแหน่งให้ผู้ใช้รถเป็นคนจ่ายค่าน้ำมันเชื้อเพลิง

-ตราเครื่องหมายประจำองค์การปกครองส่วนท้องถิ่น ให้มีตราเครื่องหมายประจำและอักษรชื่อเต็มขององค์การปกครองส่วนท้องถิ่นพันด้วยสีขาว เว้นแต่ใช้สีขาวแล้วมองไม่เห็นชัดเจน โดยให้มีขนาดกว้างยาวไม่น้อยกว่า ๑๘ ซม. และอักษรชื่อให้มีขนาดสูงไม่น้อยกว่า ๕ ซม. หรือชื่อย่อขนาดสูงไม่น้อยกว่า ๗.๕ ซม. ติดไว้ข้างนอกรถส่วนกลางทั้งสองข้าง สำหรับรถจักรยานยนต์ให้ลดขนาดลงตามส่วน

-ตรวจสอบการเก็บรักษา

-รถประจำตำแหน่งอยู่ในความควบคุมและความรับผิดชอบของผู้ดำรงตำแหน่ง

-รถส่วนกลาง/รถรับรอง ให้เก็บรักษาในสถานที่เก็บหรือบริเวณ อปท.

-รถส่วนกลาง ผู้บริหารท้องถิ่นเป็นผู้อนุญาตให้นำรถส่วนกลางไปเก็บรักษาที่อื่นเป็นการชั่วคราวได้ ในกรณีองค์การปกครองส่วนท้องถิ่น ไม่มีสถานที่ที่ปลอดภัยเพียงพอ หรือ มีราชการาเป็นเร่งด่วน

-กรณีนำรถส่วนกลางไปเก็บที่อื่น หากสูญหาย ผู้เก็บรักษาต้องรับผิดชอบชดใช้ให้แก่องค์การปกครองส่วนท้องถิ่น เว้นแต่จะพิสูจน์ได้ว่าได้ใช้ความระมัดระวังอย่างดีแล้ว และการสูญหาย มิได้เกิดจากความประมาทและให้รายงานตามแบบ ๕

ด้านการควบคุมภายใน

วิธีการตรวจสอบ

๑. ตรวจสอบว่าองค์กรปกครองส่วนท้องถิ่นจัดทำคำสั่งแต่งตั้งคณะกรรมการติดตามประเมินผลการควบคุมภายใน
๒. ตรวจสอบว่าผู้บริหารองค์กรปกครองส่วนท้องถิ่นมีหนังสือแจ้งให้ทุกสำนัก/กอง จัดทำรายงานการติดตามประเมินผลการควบคุมภายใน
๓. ตรวจสอบคำสั่งแบ่งงาน ทุกสำนัก/กอง มีคำสั่งแบ่งงานชัดเจน
๔. ตรวจสอบการรายงานการจัดวางระบบการควบคุมภายในและการประเมินผลการควบคุมภายใน ดังนี้

ระดับส่วนงานย่อย (สำนัก/กอง)

๑. ปรับปรุงคำสั่งแบ่งงานภายในสำนัก/กอง ให้ชัดเจน
๒. ปรับปรุงคำสั่งแต่งตั้งคณะกรรมการติดตามประเมินผลการควบคุมภายใน (ข้อ ๖) ของสำนัก/กอง และระดับองค์กร
๓. รายงานการติดตามประเมินผลการควบคุมภายใน ตามระเบียบฯ ข้อ ๖ ระดับส่วนงานย่อย (สำนัก/กอง) ตามแบบฟอร์มที่กำหนดได้แก่
 - ๑.) รายงานการประเมินองค์ประกอบของการควบคุมภายใน แบบ ปค. ๔ สำนัก/กอง ประกอบด้วย
 - สภาพแวดล้อมการควบคุม
 - การประเมินความเสี่ยง
 - กิจกรรมการควบคุม
 - สารสนเทศและการสื่อสาร
 - กิจกรรมการติดตามผล
 - ๒.) การประเมินผลการควบคุมภายในของภารกิจตามกฎหมายที่จัดตั้งหน่วยงานของรัฐหรือภารกิจตามแผนการดำเนินงานที่สำคัญของสำนัก/กอง
 - รายงานการประเมินผลการควบคุมภายใน แบบ ปค. ๕ สำนัก/กอง
 - ๓.) การรับรองว่าการควบคุมภายในของสำนัก/กอง
 - หนังสือรับรองการประเมินการควบคุมภายใน แบบ ปอ.๑ สำนัก/กอง

ระดับองค์กร

๑. การรับรองว่าการควบคุมภายในของหน่วยงานของรัฐเป็นไปตามมาตรฐานและหลักเกณฑ์ปฏิบัติที่กระทรวงการคลังกำหนด
 - หนังสือรับรองการประเมินผลการควบคุมภายใน แบบ ปค. ๑

๒. การประเมินองค์ประกอบของการควบคุมภายใน

- รายงานการประเมินองค์ประกอบของการควบคุมภายใน แบบ ปค. ๔ ประกอบด้วย
- สภาพแวดล้อมการควบคุม
- การประเมินความเสี่ยง
- กิจกรรมการควบคุม
- สารสนเทศและการสื่อสาร
- กิจกรรมการติดตามผล

๓. การประเมินผลการควบคุมภายในของภารกิจตามกฎหมายที่จัดตั้งหน่วยงานของรัฐหรือภารกิจตามแผนการดำเนินงานที่สำคัญของหน่วยงานของรัฐ

- รายงานการประเมินผลการควบคุมภายใน แบบ ปค. ๕

๔. ความเห็นของผู้ตรวจสอบภายในเกี่ยวกับการสอบทานการควบคุมภายในของหน่วยงานรัฐ - รายงานการสอบทานการประเมินผลการควบคุมภายในของผู้ตรวจสอบภายใน แบบ ปค. ๖

๕. ตรวจสอบว่าองค์กรปกครองส่วนท้องถิ่นกิจกรรมความเสี่ยงที่มีนัยสำคัญมาดำเนินการควบคุมและบริหารความเสี่ยง

๖. ตรวจสอบการรายงานผล หนังสือรับรองการประเมินผลการควบคุมภายใน (แบบ ปค.๑) ต่อ และ ผู้กำกับดูแล ภายใน ๙๐ วัน นับแต่วันสิ้นปีงบประมาณ

บทที่ ๔

การตรวจสอบภายในขององค์การบริหารส่วนตำบลสะเดา

องค์การบริหารส่วนตำบลสะเดา เป็นหน่วยงานบริหารส่วนท้องถิ่นที่มีภารกิจที่เกี่ยวกับการบริการ สาธารณะ บริการด้านการศึกษา และพัฒนาในตำบลสะเดา อำเภอพลับพลาชัย จังหวัดบุรีรัมย์ แบ่งส่วนราชการออกเป็นดังนี้

๑. สำนักปลัดองค์การบริหารส่วนตำบล
๒. กองคลัง
๓. กองช่าง
๔. กองการศึกษา ศาสนา และวัฒนธรรม

การตรวจสอบภายใน มีหน่วยตรวจสอบภายในทำหน้าที่ในการตรวจสอบการดำเนินการภายในส่วนราชการและสนับสนุนการปฏิบัติงานขององค์การบริหารส่วนตำบลสะเดา รับผิดชอบงานขึ้นตรงต่อนายก องค์การบริหารส่วนตำบลสะเดา โดยมีอำนาจหน้าที่

- ดำเนินการเกี่ยวกับการตรวจสอบด้านการบริหาร การเงินและบัญชีขององค์การบริหารส่วนตำบลสะเดา
- ปฏิบัติงานร่วมกันหรือสนับสนุนการปฏิบัติงานของหน่วยงานอื่นที่เกี่ยวข้องหรือได้รับมอบหมาย

ขั้นตอนการปฏิบัติงาน ๓ ขั้นตอน

๑. การวางแผนการตรวจสอบ
๒. การปฏิบัติงานตรวจสอบ
๓. การจัดทำรายงานและติดตามผล

๑. การวางแผนการตรวจสอบ

ในการวางแผนการตรวจสอบให้เป็นไปอย่างมีประสิทธิภาพ ผู้ตรวจสอบภายในดำเนินการ
- สํารวจข้อมูลเบื้องต้น เรียนรู้และทำความเข้าใจ ความคุ้นเคยในงานของหน่วยรับตรวจสอบอย่างละเอียด

- ประเมินระบบการควบคุมภายใน
- ประเมินความเสี่ยง โดยระบุปัจจัยเสี่ยง วิเคราะห์ความเสี่ยงสรุปในภาพรวมของส่วนราชการการจัดลำดับความเสี่ยงนำมาจัดเรียงคะแนนจากมากที่สุดไปหาน้อยสุด

- วางแผนการตรวจสอบ เป็นการวางแผนการตรวจสอบระยะยาว ๔ ปี นำลำดับความเสี่ยงมาพิจารณาจัดช่วงความเสี่ยง กำหนดการเข้าตรวจในปีปัจจุบันหรือปีถัดไป ที่จะทำการตรวจสอบและกำหนดแผนการตรวจสอบประจำปี กำหนดวัตถุประสงค์, ขอบเขตผู้รับผิดชอบ กำหนดงบประมาณในการปฏิบัติงานตลอดทั้งปี

เมื่อดำเนินการประเมินความเสี่ยง นำมาจัดทำแผนการตรวจสอบระยะยาว และแผนการตรวจสอบประจำปีเสร็จ นำเสนอนายกองค์การบริหารส่วนตำบลสะเดา เพื่อขออนุมัติแผนการตรวจสอบภายในเดือนกันยายนของทุกปี

แผนการตรวจสอบประจำปีที่ได้รับอนุมัติแล้วมาทำการประชุมทำความเข้าใจและมอบหมายให้งานตรวจสอบภายใน รับผิดชอบปฏิบัติการ เตรียมความพร้อมในการตรวจสอบเป็นองค์ประกอบที่สำคัญของการวางแผนการตรวจสอบ ดังนั้น หัวหน้าหน่วยตรวจสอบจึงควรมีการเตรียมพร้อมจัดทำแผนการปฏิบัติการตรวจสอบทุกหน่วยรับตรวจโดย

- กำหนดวัตถุประสงค์และขอบเขตการตรวจสอบ
- มีการวางแผนที่เหมาะสม ทำความเข้าใจถึงโครงสร้าง การจัดองค์กร วิธีปฏิบัติงานของหน่วยรับตรวจ กำหนดขั้นตอนและวิธีปฏิบัติงานตรวจสอบในแต่ละเรื่องให้ชัดเจนและเพียงพอ ระบุวิธีคัดเลือกข้อมูล การวิเคราะห์การประเมินผล กำหนดเทคนิคใช้ในการตรวจสอบ
- กำหนดผู้รับผิดชอบในการตรวจสอบเรื่องใด ระยะเวลาการตรวจสอบ ตรวจสอบเมื่อใด
- สรุปผลการตรวจสอบ เฉพาะประเด็นที่ตรวจสอบ พร้อมระบุรหัสกระดาษทำการที่ใช้อ้างอิง โดยลงลายมือชื่อผู้ทำการตรวจสอบแผนการปฏิบัติของแต่ละหน่วยรับตรวจ ต่อหัวหน้าตรวจสอบภายในก่อนดำเนินการปฏิบัติงานตรวจสอบ

๒. การปฏิบัติงานตรวจสอบ

ก่อนเริ่มปฏิบัติงานตรวจสอบ มีขั้นตอนการปฏิบัติงาน

๑. การแจ้งผู้รับตรวจ หัวหน้าตรวจสอบภายในติดต่อผู้บริหารของหน่วยรับตรวจให้ทราบถึงวัตถุประสงค์ ขอบเขตและกำหนดวันและเวลาที่ใช้ตรวจ
๒. คัดเลือกทีมงานที่จะทำการตรวจสอบ
๓. บรรยายสรุป เรื่อง วัตถุประสงค์ และระยะเวลาในการตรวจสอบ
๔. ประชุมเปิดและปิดงานตรวจสอบ กำกับดูแล การตรวจสอบและแก้ไขปัญหาที่เกิดขึ้นระหว่างตรวจสอบ โดยต้องเตรียมสอบทานรายงานการปฏิบัติงานในการตรวจสอบงวดก่อนของการตรวจสอบ ศึกษาแผนงานโครงการของหน่วยรับตรวจ รวมทั้งรายละเอียดข้อมูลอ้างอิงที่จำเป็นต้องใช้ในการตรวจสอบ

ระหว่างปฏิบัติงานตรวจสอบ

๑. หัวหน้างานตรวจสอบ มอบหมายงานให้ผู้ตรวจสอบ
๒. คัดเลือก วิธีและเทคนิคในการตรวจสอบ
๓. กำกับดูแลการปฏิบัติงานให้เป็นไปตามแผนการปฏิบัติงาน และตารางการปฏิบัติงานที่กำหนดไว้
๔. นำแผนการปฏิบัติงานมาเป็นแนวทางในการปฏิบัติงาน การแก้ไขแผนการปฏิบัติงานหัวหน้าหน่วยตรวจสอบต้องประเมินความสมเหตุสมผล
๕. ถ้ามีการเปลี่ยนแปลงของเขตการปฏิบัติงานให้ขออนุมัติหัวหน้าตรวจสอบภายใน
๖. ประชุมปิดงานตรวจสอบ สรุปผลการตรวจสอบ และแลกเปลี่ยนความคิดเห็นต่อหน่วยรับตรวจหลังจากการปฏิบัติงานการตรวจสอบ หัวหน้าตรวจสอบควรต้องทำการบันทึกสภาพแวดล้อมวิธีการปฏิบัติงานและความเสี่ยง การควบคุมภายในของการปฏิบัติในหน่วยรับตรวจเพื่อใช้เป็นข้อมูลในการวางแผนการตรวจสอบในปีถัดไปที่กลุ่มตรวจสอบภายในกำหนดไว้เป็นกระดาษทำการ

๓. การจัดทำรายงานและติดตามผล

หลังจากเสร็จสิ้นการตรวจสอบ หัวหน้าตรวจสอบรวบรวมหลักฐานการตรวจสอบที่ได้จากการปฏิบัติงาน รวมทั้งกระดาษทำการข้อสรุปมาจัดเก็บเป็นหมวดหมู่เพื่อสะดวกในการสรุปและเตรียมเอกสารประกอบรายงานผลการปฏิบัติงาน

ขั้นตอนการจัดทำรายงานผลการปฏิบัติงาน

๑.การจัดทำรายงานผลการปฏิบัติงาน ในกรณีที่ต้องทำการรายงานเร่งด่วนให้ทันเหตุการณ์ให้รายงานด้วยวาจาต่อหัวหน้าตรวจสอบภายในรับทราบ ก่อนพิจารณาเสนอให้ผู้บริหารทราบทันทีที่ตรวจพบ เพราะหากปล่อยให้ล่าช้าอาจมีความเสียหายมากขึ้น หรือการรายงานเป็นวาจาพร้อมเสนอรายงานเป็นลายลักษณ์อักษร และกรณีปกติรายงานเป็นลายลักษณ์อักษรเสนอหัวหน้าตรวจสอบภายในตรวจทานและสรุปผล ก่อนนำเสนอรายงานการปฏิบัติงานต่อผู้บริหาร

๒. การติดตามผล ขั้นตอนการติดตามผล

เมื่อผู้ตรวจสอบภายในเสนอรายงานผลการปฏิบัติงานต่อผู้บริหารระดับสูงแล้ว ต้องติดตามผลว่าผู้บริหารได้สั่งการหรือไม่ประการใด

- ติดตามผลที่หน่วยรับตรวจจะรายงานการแก้ไขการปฏิบัติงานตามข้อเสนอแนะการปฏิบัติงาน
- ติดตามผลโดยกำหนดในแผนการตรวจสอบปีถัดไป ซึ่งจะตรวจทานพร้อมกับการตรวจสอบในปี

ถัดไป

บทที่ ๕

บทสรุป

คู่มือการตรวจสอบภายในนี้ มีเป้าหมายสำคัญเพื่อให้ผู้ตรวจสอบภายในหรือผู้ที่ได้รับมอบหมายให้ปฏิบัติหน้าที่ตรวจสอบภายใน มีความเข้าใจหลักการตรวจสอบ และแนวทางในการปฏิบัติงานตรวจสอบ เพื่อให้การปฏิบัติงานเป็นไปตามหลักการด้วยความมั่นใจและมีคุณภาพช่วยเพิ่มมูลค่าแก่องค์กร ผู้บริหาร ใช้ข้อมูลในการบริหารงาน เพื่อให้ก่อเกิดกระบวนการบริหารบ้านเมืองที่ดี ผลของการดำเนินงานขององค์กร บรรลุตามวัตถุประสงค์และเป้าหมายอย่างมีประสิทธิภาพ ประสิทธิผล การใช้ทรัพยากรอย่างประหยัดและคุ้มค่า

กระบวนการปฏิบัติงานตรวจสอบภายในประกอบด้วยขั้นตอนหลายขั้นตอน ซึ่งผู้ตรวจสอบภายในสามารถเลือกใช้เทคนิคการตรวจสอบให้เหมาะสมกับสภาพแวดล้อมของหน่วยรับตรวจ เพื่อให้การตรวจสอบเป็นไปตามวัตถุประสงค์และแผนการตรวจสอบที่กำหนด สามารถรวบรวมหลักฐานอย่างเพียงพอที่จะสนับสนุนข้อตรวจพบ ใช้ประกอบกรวิเคราะห์และประเมินผลเพื่อรายงานผลปฏิบัติงาน รวมถึงขั้นตอนการวางแผนการตรวจสอบ ช่วยให้การวางแผนครอบคลุมหน่วยรับตรวจ และกำหนดแผนปฏิบัติงานการตรวจสอบ การใช้ความรู้ความเข้าใจในวิธีการตรวจสอบแบบต่าง ๆ อย่างดีและมีเทคนิคการนำเสนอ การเขียนรายงาน การรายงานผล การปฏิบัติงานทั้งการรายงานด้วยวาจาหรือลายลักษณ์อักษร เทคนิคการนำเสนอ การเขียนรายงาน การร่วมงานเป็นทีมในการตรวจสอบ เพื่อแก้ไขปัญหาตรงประเด็นและสามารถเสนอแนะเพื่อเป็นข้อมูลให้ผู้บริหารประกอบการตัดสินใจเพื่อทำการแก้ไขปรับปรุง

ปัจจัยสำคัญของความสำเร็จและประสิทธิผลของผู้ตรวจสอบภายใน วัตถุประสงค์การยอมรับข้อเสนอแนะ ในรายงานผลการปฏิบัติงาน ซึ่งอาศัยความรู้ความสามารถ การนำเทคนิค การตรวจสอบประกอบกับทักษะของผู้ตรวจสอบภายใน การสร้างมนุษยสัมพันธ์ การรวบรวมข้อมูล หลักฐาน ข้อเท็จจริง การนำเสนออย่างถูกต้องเที่ยงธรรมเป็นอิสระ อันจะก่อให้เกิดมูลค่าเพิ่มแก่องค์กรได้อย่างแท้จริง

ทั้งนี้ ให้ถือปฏิบัติ ตั้งแต่วันที่ ๓ ตุลาคม พ.ศ. ๒๕๖๕ เป็นต้นไป

(ลงชื่อ) ผู้ขออนุมัติเสนอคู่มือการปฏิบัติงานตรวจสอบ
(นางสาวจุฬาลักษณ์ เสือชาติ)
นักวิชาการตรวจสอบภายในปฏิบัติการ

(ลงชื่อ) ผู้เห็นชอบคู่มือการปฏิบัติงานตรวจสอบ
(นางฐิติรัตน์ พันยา)
ปลัดองค์การบริหารส่วนตำบลสะเดา

(ลงชื่อ) ผู้อนุมัติคู่มือการปฏิบัติงานตรวจสอบ
(นายจรงค์ เกษมสุขอำไพ)
นายกองค์การบริหารส่วนตำบลสะเดา