



แผนพัฒนาบุคลากร ประจำปีงบประมาณ พ.ศ. ๒๕๖๔ - ๒๕๖๖

Human Development Planning
องค์การบริหารส่วนตำบลสะเดา
สำนักปลัดองค์การบริหารส่วนตำบล
โทร ๐ ๔๔๖๖ ๖๖๓๘

คำนำ

การจัดทำแผนการพัฒนาพนักงานส่วนตำบล ขององค์การบริหารส่วนตำบลสะเดา นั้น ได้คำนึงถึงภารกิจ อำนาจหน้าที่ตามกฎหมายที่เกี่ยวข้อง ทั้งนี้ เพื่อพัฒนาให้บุคลากรรู้ระเบียบแบบแผนของทางราชการ หลักและวิธีปฏิบัติ ราชการ บทบาทและหน้าที่ของตนเองในระบอบประชาธิปไตยอันมีพระมหากษัตริย์ทรงเป็นประมุข และแนวทางปฏิบัติตน เพื่อเป็นพนักงานส่วนตำบลที่ดี โดยได้กำหนดหลักสูตรการพัฒนาสำหรับบุคลากรแต่ละตำแหน่ง ให้ได้รับการพัฒนาใน หลายๆ มิติ ทั้งในด้านความรู้พื้นฐานในการปฏิบัติราชการ ด้านการพัฒนาเกี่ยวกับงานในหน้าที่รับผิดชอบ ด้านความรู้ และทักษะเฉพาะของงานในแต่ละตำแหน่ง ด้านการบริหาร และด้านคุณธรรมและจริยธรรม เพื่อพัฒนาศักยภาพของ บุคลากรให้สอดคล้องกับบทบาทและภารกิจขององค์การบริหารส่วนตำบลสะเดา ต่อไป

องค์การบริหารส่วนตำบลสะเดา
อำเภอพลับพลาชัย จังหวัดบุรีรัมย์

สารบัญ

หน้า

บทที่ ๑ ข้อมูลทั่วไป

- ๑.๑ ข้อมูลทั่วไปขององค์การบริหารส่วนตำบลสะเตา
- ๑.๒ วิสัยทัศน์ พันธกิจ ยุทธศาสตร์
- ๑.๓ โครงสร้างองค์กร
- ๑.๔ โครงสร้างการบริหารงาน

บทที่ ๒ ข้อมูลและสถิติพนักงานองค์การบริหารส่วนตำบลสะเตา

- ๒.๑ ประเภทและจำนวนปัจจุบันด้านบุคลากร
- ๒.๒ จำนวนบุคลากร จำแนกตามประเภทตำแหน่ง
- ๒.๓ จำนวนบุคลากร จำแนกตามคุณวุฒิ
- ๒.๔ การวิเคราะห์สภาพแวดล้อมของการบริหารงานด้านบุคลากร
 - วิเคราะห์สภาพแวดล้อมด้านการบริหารจัดการ
 - วิเคราะห์สภาพแวดล้อมด้านคน
 - วิเคราะห์สภาพแวดล้อมด้านเงิน
 - วิเคราะห์สภาพแวดล้อมด้านเครื่องมือ
 - วิเคราะห์สภาพแวดล้อมด้านศีลธรรมและพฤติกรรม

บทที่ ๓ แผนพัฒนาบุคลากรองค์การบริหารส่วนตำบลสะเตา พ.ศ. ๒๕๖๔ - ๒๕๖๖

- ๓.๑ เหตุผลและความจำเป็น
- ๓.๒ ความหมายของการพัฒนาบุคลากร
- ๓.๓ วัตถุประสงค์ของการจัดทำแผนพัฒนาบุคลากร
- ๓.๔ เป้าหมายการพัฒนา
- ๓.๕ ขอบเขตและแนวทางในการจัดทำแผนพัฒนาบุคลากร
- ๓.๖ ขั้นตอนในการจัดทำแผนพัฒนาบุคลากร
- ๓.๗ แนวคิดในการจัดทำแผนพัฒนาบุคลากร
- ๓.๘ ความสอดคล้องของยุทธศาสตร์การพัฒนาท้องถิ่นกับค่านิยมขององค์กร
- ๓.๙ กลยุทธ์ที่ใช้ในการพัฒนาพนักงานส่วนตำบลที่สอดคล้องกับค่านิยม
- ๓.๑๐ งบประมาณที่ใช้ในการพัฒนา
- ๓.๑๑ รายละเอียดโครงการพัฒนาพนักงานส่วนตำบล ประจำปี ๒๕๖๔ - ๒๕๖๖
- ๓.๑๒ การจัดทำแผนพัฒนาบุคลากรรายบุคคล
- ๓.๑๓ การพัฒนาพนักงานส่วนตำบลด้านสมรรถนะและทักษะในการปฏิบัติงาน
- ๓.๑๔ ขั้นตอนการขอเข้ารับการฝึกอบรมรายบุคคล
- ๓.๑๕ แผนพัฒนาบุคลากรรายบุคคล ประจำปี ๒๕๖๔ - ๒๕๖๖

บทที่ ๔ การติดตามประเมินผลการพัฒนาพนักงานส่วนตำบล

- ๔.๑ คณะกรรมการจัดทำแผนพัฒนาบุคลากร
- ๔.๒ หน้าที่คณะกรรมการจัดทำแผนพัฒนาบุคลากร
- ๔.๓ วิธีการติดตามและประเมินผล

ภาคผนวก ๑

๑. ประกาศใช้แผนพัฒนาบุคลากร
๒. ประกาศนโยบายการบริหารและพัฒนาทรัพยากรบุคคลองค์การบริหารส่วนตำบลเสเตา
๓. ลำดับการขั้นตอนการขอเข้ารับการฝึกอบรม
๔. ที่มาและลำดับขั้นตอนการจัดทำแผนพัฒนาบุคลากร

บทที่ ๑

๑. ข้อมูลทั่วไปขององค์การบริหารส่วนตำบลสะเดา

องค์การบริหารส่วนตำบลสะเดา เป็นองค์กรปกครองส่วนท้องถิ่น ตั้งอยู่เลขที่ ๙๘ หมู่ที่ ๖ ตำบลสะเดา อำเภอลำปำ จังหวัดบุรีรัมย์ ห่างจากตัวอำเภอลำปำ ๔.๖ กิโลเมตร เขตพื้นที่การปฏิบัติงาน จำนวน ๕ หมู่บ้าน โดยอยู่ทางทิศใต้ของอำเภอลำปำ ระยะทางประมาณ ๒.๙ กิโลเมตร จำนวน ๓ หมู่บ้าน และด้านทิศตะวันตกของอำเภอลำปำ ระยะทางประมาณ ๔ กิโลเมตร จำนวน ๒ หมู่บ้าน และมีอาณาเขตติดต่อดังนี้

อาณาเขต ด้านทิศเหนือ	ติดต่อ	ตำบลสำโรง และ ตำบลโคกขมิ้น อำเภอลำปำ เทศบาลลำปำ อำเภอลำปำ
ด้านทิศตะวันออก	ติดต่อ	ตำบลป่าซัน อำเภอลำปำ ตำบลไพศาล อำเภอลำปำ
ด้านทิศใต้	ติดต่อ	ตำบลจันทุม อำเภอลำปำ ตำบลไพศาล อำเภอลำปำ
ด้านทิศตะวันตก	ติดต่อ	ตำบลสำโรง อำเภอลำปำ ตำบลบ้านไทร อำเภอลำปำ

องค์การบริหารส่วนตำบลสะเดา ได้รับการจัดตั้งจากสภาตำบลเป็นองค์การบริหารส่วนตำบล ตามมาตรา ๔๐ โดยพระราชบัญญัติสภาตำบลและองค์การบริหารส่วนตำบล พ.ศ.๒๕๓๗ และประกาศกระทรวงมหาดไทยลงวันที่ ๑๖ ธันวาคม ๒๕๓๙ มีฐานะเป็นราชการส่วนท้องถิ่น เป็นนิติบุคคล ในปัจจุบันได้รับการปรับขนาดจากองค์การบริหารส่วนตำบลขนาดเล็ก เป็น องค์การบริหารส่วนตำบลขนาดกลาง ตามมติความเห็นชอบของ ก.อบต.จังหวัดบุรีรัมย์ ในคราวประชุมครั้งที่ ๔/๒๕๕๒ ลงวันศุกร์ที่ ๒๔ เมษายน ๒๕๕๒ โดยมีข้อมูลเกี่ยวกับที่ตั้ง อาณาเขต เขตการปกครอง ประชากร การศึกษา สาธารณสุข ความปลอดภัยในชีวิตและทรัพย์สิน ทรัพยากรธรรมชาติสิ่งแวดล้อม และอื่น ๆ

๒. วิสัยทัศน์ พันธกิจ และยุทธศาสตร์ ขององค์การบริหารส่วนตำบลสะเดา

วิสัยทัศน์ (Vision)

" เศรษฐกิจก้าวหน้า พัฒนาเกษตรอินทรีย์ ประชาชนสุขภาพดี ชีวีมีสุข ทุกภาคส่วนมีส่วนร่วม"

พันธกิจ (Mission)

๑. พัฒนาเศรษฐกิจชุมชนให้พึ่งตนเองได้ โดยส่งเสริมการผลิต การกลุ่มเศรษฐกิจชุมชน
๒. ส่งเสริมศาสนา วัฒนธรรมประเพณี ความรักสามัคคี และสืบทอดการดำรงชีวิตความเป็นไทย
๓. ส่งเสริมกระบวนการประชาสังคม ทั้งทางเศรษฐกิจ สังคมและวัฒนธรรม โดยใช้หลักการประชาธิปไตยแบบมีส่วนร่วม หลักคุณธรรมจริยธรรม ในการสร้างสังคมอยู่เย็นเป็นสุข
๔. สนับสนุนและร่วมเป็นเจ้าของดำเนินการในงานด้านความสงบเรียบร้อย ความปลอดภัยในชีวิตและทรัพย์สิน การป้องกันบรรเทาสาธารณภัย
๕. ส่งเสริมการศึกษา การกีฬาและการท่องเที่ยว
๖. การสังคมสงเคราะห์ และการพัฒนาคุณภาพชีวิตเด็ก สตรี คนชรา
๗. ส่งเสริมการให้บริการเสริมสร้างสุขภาพอนามัยประชาชน การป้องกันควบคุมโรค และพัฒนาสุขภาพที่ดีของชุมชน
๘. ส่งเสริมการอนุรักษ์ทรัพยากรธรรมชาติ ป่าไม้และสิ่งแวดล้อม

๙. ส่งเสริมการเข้าถึงข้อมูลข่าวสาร และสารสนเทศเพื่อการพัฒนาท้องถิ่น
๑๐. พัฒนาระบบสาธารณูปโภค และโครงสร้างพื้นฐาน เช่น ถนน สะพาน แหล่งน้ำ ไฟฟ้าสาธารณะ ระบบระบายน้ำเสียชุมชน
๑๑. สนับสนุนปฏิบัติการรวมพลังไทย การแก้ไขปัญหาหยาเสพติด
๑๒. พัฒนาแหล่งน้ำการเกษตร เพื่อสนับสนุนชุมชนเกษตรกร และเกษตรกรอินทรีย์
๑๓. ส่งเสริมการอำนวยความสะดวก และสมานฉันท์ของคนในชุมชน

๓. ยุทธศาสตร์การพัฒนาขององค์การบริหารส่วนตำบลสะเดา

๑) ยุทธศาสตร์ด้านระบบสาธารณูปโภคและโครงสร้างพื้นฐาน

- (๑) การพัฒนาแหล่งน้ำ และแหล่งน้ำเพื่อการอุปโภคบริโภค และการเกษตร
- (๒) การก่อสร้าง ปรับปรุง บำรุงรักษาถนน ทางเท้า ท่อ/รางระบายน้ำและสิ่งปลูกสร้าง
- (๓) การพัฒนาระบบจราจร
- (๔) การพัฒนาระบบไฟฟ้า ก่อสร้างขยายเขตไฟฟ้าและไฟฟ้าสาธารณะ
- (๕) การพัฒนาระบบประปา ก่อสร้างและขยายเขตการบริการประปา
- (๖) การก่อสร้างรั้วลวดหนามล้อมรอบสระน้ำสาธารณะ
- (๗). การบริการสาธารณะอื่นๆ

๒) ยุทธศาสตร์ด้านคุณภาพชีวิตและสุขภาพอนามัยประชาชน

- (๑) การส่งเสริมสุขภาพอนามัยของประชาชน
- (๒) การสร้างจิตสำนึกรักสุขภาพ และออกกำลังกาย
- (๓) การป้องกันและควบคุมโรคติดต่อ
- (๔) การพัฒนาคุณภาพชีวิต
- (๕) การจัดสวัสดิการให้แก่ผู้สูงอายุ ผู้พิการ ผู้มีรายได้น้อยและด้อยโอกาส
- (๖) การป้องกันและสอดส่องดูแลปัญหาหยาเสพติดในชุมชน

๓) ยุทธศาสตร์ด้านการศึกษา วัฒนธรรมประเพณี กีฬาและการท่องเที่ยว

- (๑) การพัฒนาการเรียนรู้คุณธรรมให้แก่เด็กและเยาวชน
- (๒) การพัฒนาระบบการศึกษาในสถานศึกษา
- (๓) การพัฒนาระบบประชาสัมพันธ์ ข้อมูลข่าวสารให้แก่ประชาชน
- (๔) การส่งเสริมประเพณี ศิลปวัฒนธรรม ภูมิปัญญาท้องถิ่น
- (๕) การส่งเสริมการกีฬาและนันทนาการให้เด็ก เยาวชน และประชาชน

๔) ยุทธศาสตร์ด้านเศรษฐกิจชุมชน เกษตรอินทรีย์ และสิ่งแวดล้อม

- (๑) การส่งเสริมการประกอบอาชีพตามหลักเศรษฐกิจพอเพียง
- (๒) พัฒนาผู้ทำการเกษตรให้มีความรู้ความชำนาญ เกิดการรวมกลุ่มเกษตรกรได้อย่างมั่นคง
- (๓) การพัฒนา / ให้ความรู้ด้านอาชีพแก่ประชาชน
- (๔) การพัฒนาแหล่งน้ำ และแหล่งน้ำเพื่อการเกษตร

๕) ยุทธศาสตร์ด้านส่งเสริมประชาธิปไตยและการบริหารบ้านเมืองที่ดี

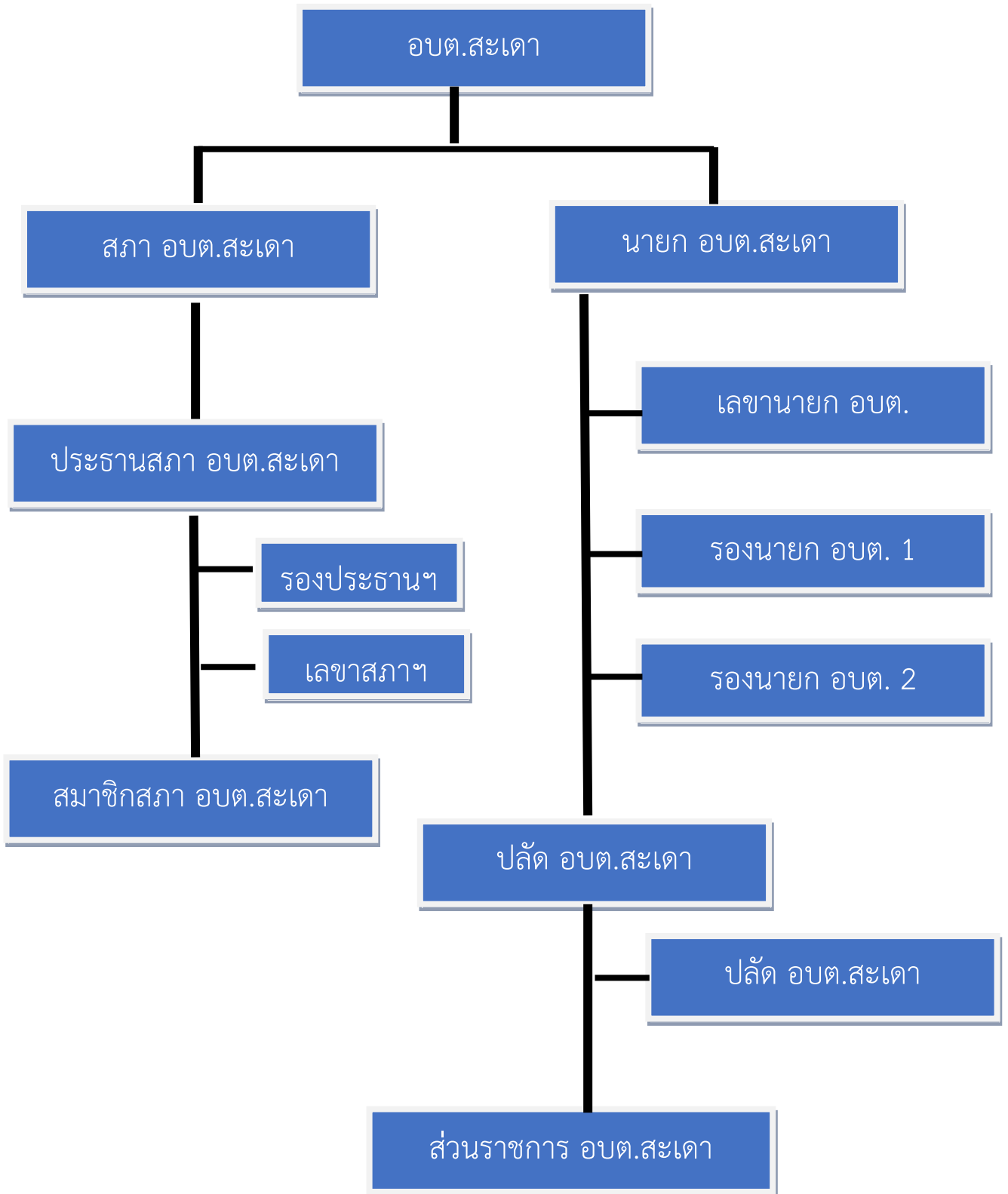
- (๑) การสร้างความเข้าใจเกี่ยวกับประชาธิปไตย
- (๒) การจัดหาเครื่องมือเครื่องใช้ที่ทันสมัย
- (๓) การพัฒนาประสิทธิภาพบุคลากรท้องถิ่น

- (๔) การพัฒนาด้านการบริหารจัดการองค์กร
- (๕) การพัฒนาทางการเมืองการปกครอง
- (๓) การป้องกันและสอดส่องดูแลปัญหาเสพติดในชุมชน
- (๔) การรักษาความสงบเรียบร้อยในชุมชน
- (๕) ส่งเสริมการมีส่วนร่วมของประชาชน และองค์กรทุกภาคส่วนในการพัฒนาทาง การเมือง และ

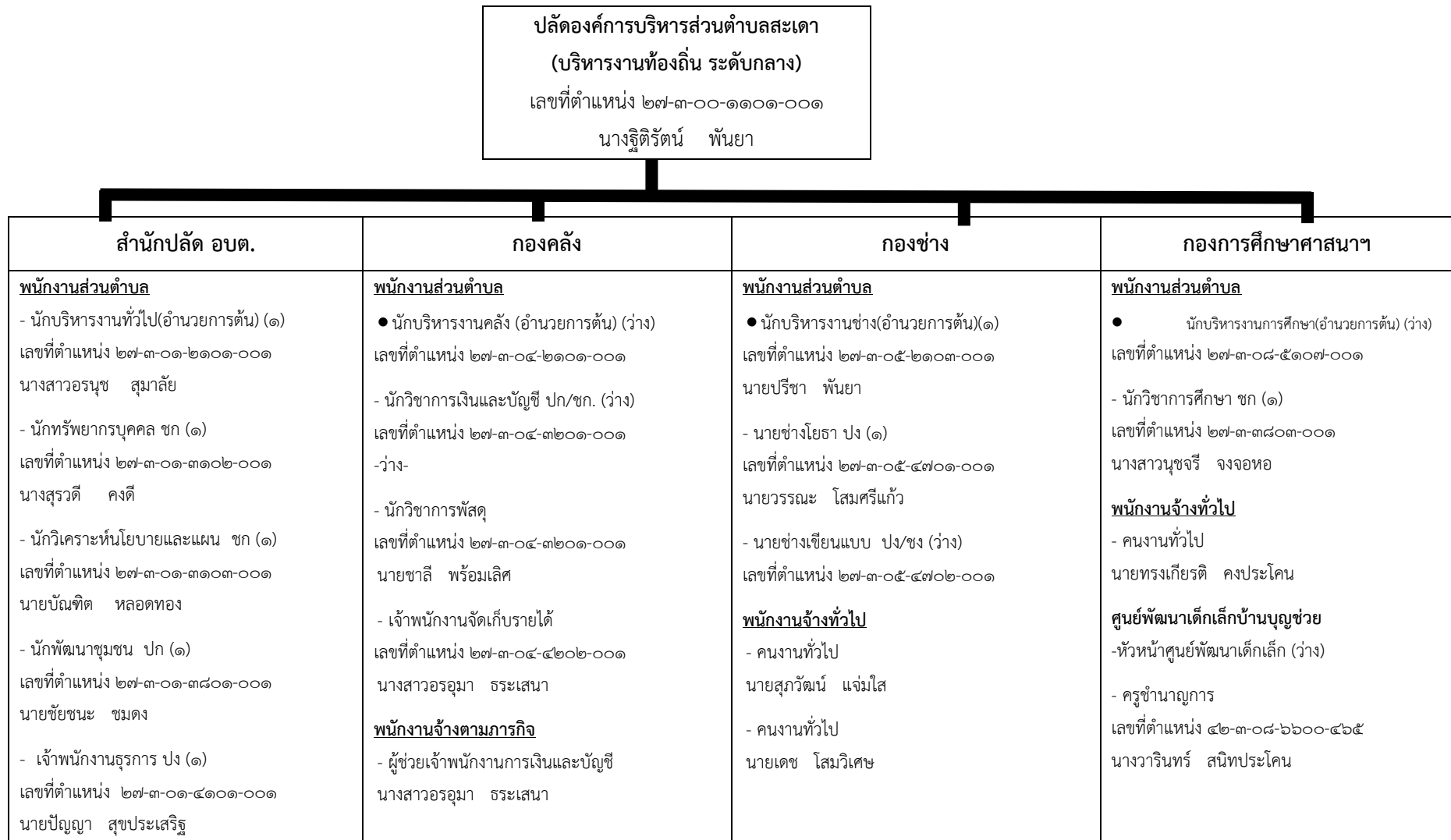
การบริหาร

- (๖) สร้างเสริมประสิทธิภาพในการบริหารงานตามหลักธรรมาภิบาล
- (๗) ส่งเสริมการพัฒนาระบบประชาธิปไตยอันมีพระมหากษัตริย์ทรงเป็นประมุข

๔. โครงสร้างองค์กรขององค์การบริหารส่วนตำบลสะเดา



๕. โครงสร้างการบริหารงานฝ่ายประจำ ขององค์การบริหารส่วนตำบลสะเดา



สำนักปลัด อบต. (ต่อ)	กองคลัง (ต่อ)	กองช่าง (ต่อ)	กองการศึกษาศาสนาฯ (ต่อ)
<p>พนักงานส่วนตำบล</p> <p>- เจ้าพนักงานสาธารณสุข ปง/ชง (ว่าง) เลขที่ตำแหน่ง ๒๗-๓-๐๑-๔๖๐๑-๐๐๑</p> <p>- เจ้าพนักงานป้องกันและบรรเทาสาธารณภัย ปง/ชง. (ว่าง) เลขที่ตำแหน่ง ๒๗-๓-๐๑-๔๘๐๕-๐๐๑</p> <p>พนักงานจ้างตามภารกิจ</p> <p>- ผู้ช่วยเจ้าพนักงานการเงินและบัญชี</p> <p>พนักงานจ้างทั่วไป</p> <p>- ภารโรง นายตี รอบแคว้น</p> <p>- คนงานทั่วไป นายสุเพียร ทะนวนรัมย์</p> <p>- คนงานทั่วไป นางสาวศิริรภา จำปาทอง</p> <p>- คนงานทั่วไป นายชัยภัทร โสมวิเศษ</p>	<p>พนักงานจ้างทั่วไป</p> <p>- คนงานทั่วไป นางสาววรรณภา วงศ์สมศักดิ์</p>		<p>- ครู เลขที่ตำแหน่ง ๔๒-๓-๐๘-๖๖๐๐-๔๖๖ นางสาวจารุณี กุญรัมย์</p> <p>ศูนย์พัฒนาเด็กเล็กบ้านโคกโพธิ์ - หัวหน้าศูนย์พัฒนาเด็กเล็ก (ว่าง)</p> <p>พนักงานจ้างทั่วไป</p> <p>- ผู้ดูแลเด็ก นางสาวชนิดาภา โสมวิเศษ</p>

บทที่ ๒

ข้อมูลและสถิติพนักงานองค์การบริหารส่วนตำบลสะเดา

● **พนักงานส่วนตำบล** : ปฏิบัติงานในภารกิจหลัก ลักษณะงานที่เน้นการใช้ความรู้ ความสามารถและทักษะเชิงเทคนิค หรือเป็นงานวิชาการ งานที่เกี่ยวข้องกับการกำหนดนโยบายหรือลักษณะงานที่มีความต่อเนื่องในการทำงาน มีอำนาจหน้าที่ในการสั่งการบังคับบัญชากับผู้ใต้บังคับบัญชาตามลำดับชั้น ซึ่งกำหนดตำแหน่งแต่ละประเภทของพนักงานส่วนตำบลไว้ ดังนี้

- สายงานบริหารท้องถิ่น ได้แก่ ปลัด
- สายงานอำนาจการท้องถิ่น ได้แก่ หัวหน้าส่วนราชการ ผู้อำนวยการกอง
- สายงานวิชาการ ได้แก่ สายงานที่บรรจุเริ่มต้นด้วยคุณวุฒิปริญญาตรี
- สายงานทั่วไป ได้แก่ สายงานที่บรรจุเริ่มต้นมีคุณวุฒิต่ำกว่าปริญญาตรี

● **พนักงานจ้าง** : ปฏิบัติงานเสริมในภารกิจรอง ภารกิจสนับสนุน งานที่มีกำหนดระยะเวลาการปฏิบัติงานเริ่มต้นและสิ้นสุดที่แน่นอนตามโครงการหรือภารกิจในระยะสั้น หลักเกณฑ์การกำหนดพนักงานจ้างจะมี ๓ ประเภท แต่องค์การบริหารส่วนตำบลสะเดาเป็นองค์การบริหารส่วนตำบลขนาดกลางด้วยบริบท ขนาด และปัจจัยหลายอย่าง จึงกำหนดจ้างพนักงานจ้าง เพียง ๒ ประเภท ดังนี้

- พนักงานจ้างทั่วไป
- พนักงานจ้างตามภารกิจ

๑. ประเภทและจำนวนปัจจุบันด้านบุคลากรขององค์การบริหารส่วนตำบลสะเดา

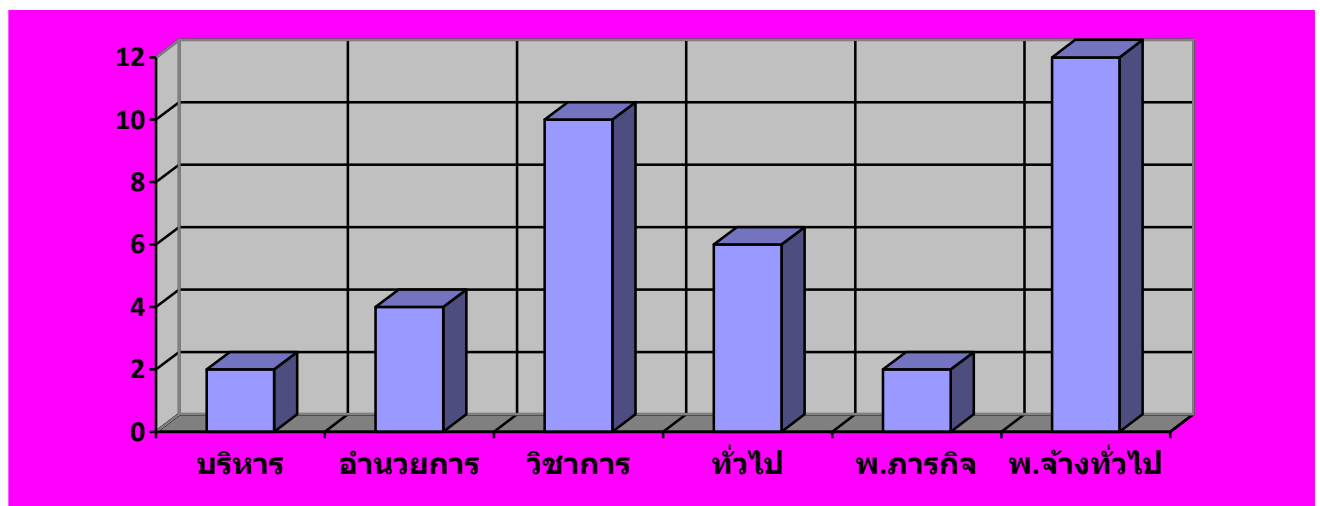
จำแนกตามส่วนราชการ

ส่วนราชการ	งาน	จำนวนพนักงาน(อัตราที่มี)		
		พนักงาน	พ.ภารกิจ	พ.ทั่วไป
อบต.สะเดา	ปลัด อบต.	๑	-	-
สำนักปลัด อบต.	หัวหน้าสำนักปลัด อบต.	๑	-	-
	งานบริหารงานทั่วไป	๔	๑	๔
	งานกฎหมายและคดี			
	งานส่งเสริมการเกษตร			
	งานนโยบายและแผน	๑	-	-
งานสาธารณสุขและสิ่งแวดล้อม	๑	-	๓	
กองคลัง	ผู้อำนวยการกองคลัง	๑	-	-
	งานการเงิน	๑	๑	-
	งานบัญชี			
	งานพัฒนาและจัดเก็บรายได้	๑	๑	-
งานทะเบียนทรัพย์สินและพัสดุ	๑	-	-	

ส่วนราชการ	งาน	จำนวนพนักงาน(อัตราที่มี)		
		พนักงาน	พ.ภารกิจ	พ.ทั่วไป
กองช่าง	ผู้อำนวยการกองช่าง	๑	-	-
	งานก่อสร้าง	๒	-	๒
	งานก่อสร้างออกแบบ และควบคุมอาคาร			
งานสาธารณูปโภค				
กองการศึกษา ศาสนาและวัฒนธรรม	ผู้อำนวยการกองการศึกษา ศาสนาและวัฒนธรรม	๑	-	-
	งานบริหารการศึกษา	๕	-	๒
	งานส่งเสริมการศึกษา ศาสนาและวัฒนธรรม			
งานกิจการโรงเรียน				

๒. จำนวนบุคลากร จำแนกตามประเภทตำแหน่ง

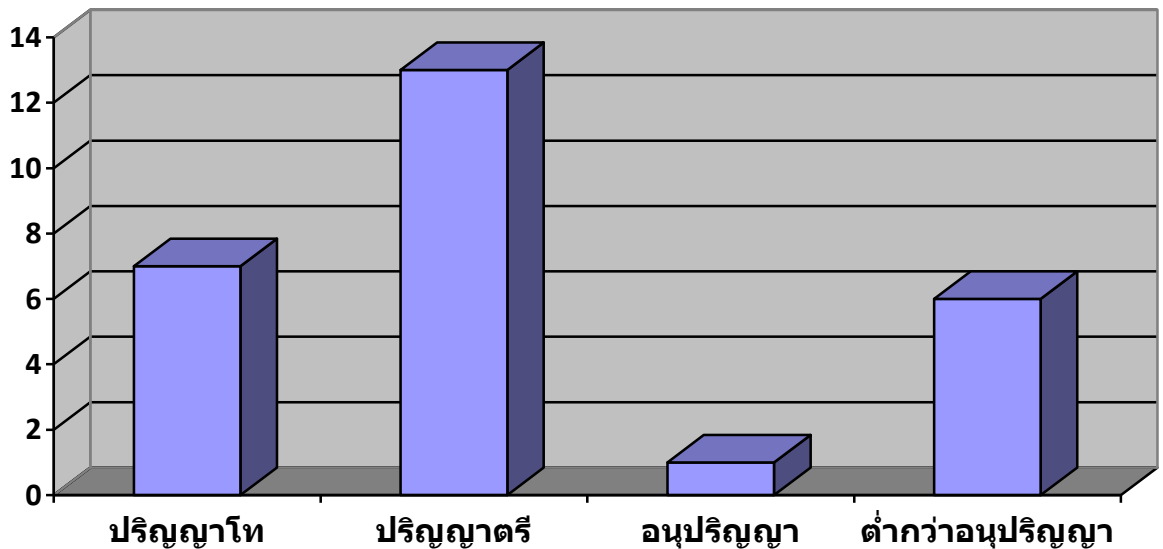
ประเภทตำแหน่ง	บริหาร ท้องถิ่น	อำนวยการ ท้องถิ่น	วิชาการ	บุคลากร ทางการ ศึกษา	ทั่วไป	พนักงาน จ้างตาม ภารกิจ	พนักงาน จ้างทั่วไป
จำนวน	๑	๔	๖	๔	๖	๒	๑๒



๓. จำนวนบุคลากร จำแนกตามคุณวุฒิ

คุณวุฒิ	ป. เอก	ป. โท	ป. ตรี	ปวส./ อนุฯ	ปวท.	ปวช.	ม.๖	ม.๓	ต่ำกว่า ม.๓
บริหารท้องถิ่น		๑							
อำนวยการท้องถิ่น		๒	-						
วิชาการและครู		๔	๓						
ทั่วไป			๓	-					
พนักงานจ้าง			๗	๑			๓	-	๓
รวม		๗	๑๓	๑			๓	-	๓

แสดงคุณวุฒิการศึกษาของบุคลากรในสังกัด อบต.สะเดา



๔. การวิเคราะห์สภาพแวดล้อมของการบริหารงานด้านบุคลากร

การวิเคราะห์สภาวะแวดล้อม (SWOT Analysis) เป็นเครื่องมือในการประเมินสถานการณ์สำหรับองค์กร ซึ่งช่วยผู้บริหารกำหนด จุดแข็งและจุดอ่อน ขององค์กร จากสภาพแวดล้อมภายใน โอกาสและอุปสรรคจากสภาพแวดล้อมภายนอก ตลอดจนผลกระทบจากปัจจัยต่าง ๆ ต่อการทำงานขององค์กร การวิเคราะห์ SWOT Analysis เป็นเครื่องมือในการวิเคราะห์สถานการณ์ เพื่อให้ผู้บริหารรู้จุดแข็ง จุดอ่อน โอกาส และอุปสรรคขององค์กร ซึ่งจะช่วยให้ทราบว่าองค์กรได้เดินทางมาถูกทิศและไม่หลงทาง นอกจากนี้ยังบอกได้ว่าองค์กรมีแรงขับเคลื่อนไปยังเป้าหมายได้ดีหรือไม่ มั่นใจได้อย่างไรว่าระบบการทำงานในองค์กรยังมีประสิทธิภาพอยู่ มีจุดอ่อนที่จะต้องปรับปรุงอย่างไร ซึ่งการวิเคราะห์สภาวะแวดล้อม SWOT Analysis ดังนี้

๑. ปัจจัยภายใน (Internal Environment Analysis) ได้แก่

๑.๑ S มาจาก Strengths

หมายถึง จุดเด่นหรือจุดแข็ง ซึ่งเป็นผลมาจากปัจจัยภายใน เป็นข้อดีที่เกิดจากสภาพแวดล้อมภายในองค์กร เช่น จุดแข็งด้านกำลังคน จุดแข็งด้านการเงิน จุดแข็งด้านการผลิต จุดแข็งด้านทรัพยากรบุคคล องค์กรจะต้องใช้ประโยชน์จากจุดแข็งในการกำหนดกลยุทธ์

๑.๒ W มาจาก Weaknesses

หมายถึง จุดด้อยหรือจุดอ่อน ซึ่งเป็นผลมาจากปัจจัยภายใน เป็น ปัญหาหรือข้อบกพร่องที่เกิดจากสภาพแวดล้อมภายในต่างๆ ขององค์กร ซึ่งองค์กรจะต้องหาวิธีในการแก้ปัญหาเหล่านั้น

๒. ปัจจัยภายนอก (External Environment Analysis) ได้แก่

๒.๑ O มาจาก Opportunities

หมายถึง โอกาส เป็นผลจากการที่สภาพแวดล้อม ภายนอกขององค์กรเอื้อประโยชน์หรือส่งเสริมการดำเนินงานขององค์กร โอกาสแตกต่างจากจุดแข็งตรงที่โอกาสนั้น เป็นผลมาจากสภาพแวดล้อมภายนอก แต่จุดแข็งนั้นเป็นผลมาจากสภาพแวดล้อมภายใน ผู้บริหารที่ดีจะต้องเสาะแสวงหาโอกาสอยู่เสมอ และใช้ประโยชน์จากโอกาสนั้น

๒.๒ T มาจาก Threats

หมายถึง อุปสรรค เป็นข้อจำกัดที่เกิดจากสภาพแวดล้อม ภายนอก ซึ่งการบริหารจำเป็นต้องปรับกลยุทธ์ให้สอดคล้องและพยายามขจัดอุปสรรคต่างๆ ที่เกิดขึ้นให้ได้จริง

วิเคราะห์ปัจจัยภายใน ภายนอก โอกาส และข้อจำกัด (SWOT)

ในการจัดทำแผนพัฒนาบุคลากรขององค์การบริหารส่วนตำบลสะเดา

๑. การวิเคราะห์สภาพแวดล้อมด้านการบริหารจัดการ (Management)
๒. การวิเคราะห์สภาพแวดล้อมด้านคน (Man)
๓. การวิเคราะห์สภาพแวดล้อมด้านเงิน (Money)
๔. การวิเคราะห์สภาพแวดล้อมด้านเครื่องมืออุปกรณ์ (Machine)
๕. การวิเคราะห์สภาพแวดล้อมด้านศีลธรรม (Morality)และพฤติกรรม

จุดแข็ง S	จุดอ่อน W	โอกาส O	ข้อจำกัด T
การวิเคราะห์สภาพแวดล้อมด้านการบริหารจัดการ (Management)			
-มีระเบียบกฎหมายเฉพาะในการทำงานท้องถิ่น	- มีระบบอุปถัมภ์ในองค์กรยากต่อการบริหารจัดการ	-มีอิสระในการแสดงความคิดเห็นและเปิดโอกาสให้บุคลากรมีส่วนร่วม	-ระเบียบกฎหมายเปลี่ยนแปลงบ่อยครั้ง เกิดปัญหาในการบริหารจัดการที่ต่อเนื่อง -ระเบียบกระทรวงมหาดไทยหนังสือชักซ้อม ไม่มีความชัดเจน ขาดแนวทางในการดำเนินการที่ถูกต้อง

การวิเคราะห์สภาพแวดล้อมด้านคน (Man)			
- สามารถเปิดกรอบ อัตรากำลังตามภาระ งานที่เกิดขึ้นได้ - มีบุคลากรทาง สาธารณสุขในสังกัด สะดวกต่อการรับบริการ สาธารณสุข - ขอบเขตการทำงานมี ความชัดเจนตาม มาตรฐานกำหนด ตำแหน่ง	- บุคลากรมีความรู้ ความสามารถที่แตกต่าง กัน ทำงานแทนกันไม่ได้ - ขาดการประเมินผล การปฏิบัติงานอย่างมี ประสิทธิภาพ	ให้บริการสาธารณสุข รวดเร็วทั่วถึง	- บุคลากรบางส่วนได้รับ การบรรจุแล้วถึงเวลา โอนกลับภูมิลำเนา
การวิเคราะห์สภาพแวดล้อมด้านเงิน (Money)			
-งบประมาณรายจ่าย ประจำปีมีเพียงพอต่อ การพัฒนาพนักงานส่วน ตำบล	งบประมาณที่ใช้ในการ พัฒนารายบุคคลได้รับ การจัดสรรน้อย	องค์การบริหารส่วน ตำบลสะอาด สามารถให้ งบประมาณในการเข้า รับการพัฒนาทันต่อเวลา	
การวิเคราะห์สภาพแวดล้อมด้านเครื่องมืออุปกรณ์ (Machine)			
- มีวัสดุ ครุภัณฑ์ อาคาร สถานที่ เครื่องอำนวยความสะดวก ความสะดวกรวดเร็ว	บุคลากรยังขาดทักษะใน การใช้เครื่องมือ เทคโนโลยีที่มีในการ ทำงาน	เทคโนโลยีที่มีสามารถ ทำงานได้รวดเร็วและ ทันเวลาและเหตุการณ์	เทคโนโลยีมีปัญหาตาม สภาพอากาศและที่ตั้งทำ ให้ไม่สามารถทำงานได้ ในเวลาเร่งด่วน
การวิเคราะห์สภาพแวดล้อมด้านศีลธรรม (Morality) และพฤติกรรม			
องค์การบริหารส่วน ตำบลสะอาด ตั้ง งบประมาณสำหรับ ส่งเสริมคุณธรรม จริยธรรมทุกปี	บุคลากรหลากหลาย ประเภทตำแหน่ง หลากหลายคุณวุฒิ และ ประสบการณ์ทำให้ไม่ เข้าใจในระบบคุณธรรม จริยธรรมเท่าที่ควร	- บุคลากรมีการทำงาน เป็นทีมและสามัคคีกัน รับฟังความคิดเห็นซึ่งกัน และกัน ยอมรับการ เปลี่ยนแปลงและมีจิต สาธารณะ -บุคลากรนับถือศาสนา เดียวกัน สะดวกต่อการ ดำเนินกิจกรรมส่วนรวม	

บทที่ ๓

แผนพัฒนาบุคลากรองค์การบริหารส่วนตำบลสะเตา พ.ศ. ๒๕๖๔ - ๒๕๖๖

๑. เหตุผลและความจำเป็น

การพัฒนาองค์กรให้เป็นองค์กรที่มีศักยภาพ สามารถแข่งขันได้ ทั้งในระดับพื้นที่ และระดับสากล เป็นสิ่งที่มีความจำเป็นอย่างยิ่งในปัจจุบัน ซึ่งเป็นยุคแห่งการแข่งขันไร้พรมแดน (Globalization) โดยต้องอาศัยความรู้ ความสามารถของบุคลากร องค์ความรู้และการบริหารจัดการที่ดีตามหลักธรรมาภิบาล ซึ่งเป็นปัจจัยสำคัญที่จะช่วยให้องค์กรมีการพัฒนาสู่ความเป็นเลิศได้

ตามประกาศคณะกรรมการพนักงานส่วนตำบลจังหวัดบุรีรัมย์ เรื่อง หลักเกณฑ์และเงื่อนไขเกี่ยวกับการบริหารงานบุคคลขององค์การบริหารส่วนตำบล ลงวันที่ ๒๔ ตุลาคม ๒๕๕๕ และที่แก้ไขเพิ่มเติมถึงปัจจุบัน กำหนดให้องค์การบริหารส่วนตำบลมีการพัฒนาผู้ได้รับการบรรจุเข้ารับราชการ เป็นพนักงานส่วนตำบล ก่อนมอบหมายหน้าที่ให้ปฏิบัติเพื่อให้รู้ระบบแผนของทางราชการ หลักและวิธีปฏิบัติราชการ บทบาท และหน้าที่ของพนักงานส่วนตำบลในระบอบประชาธิปไตยอันมีพระมหากษัตริย์ทรงเป็นประมุข และแนวทางปฏิบัติตนเพื่อเป็นพนักงานส่วนตำบลที่ดี โดยองค์การบริหารส่วนตำบล ต้องดำเนินการพัฒนาให้ครบถ้วนตามหลักสูตรที่คณะกรรมการพนักงานส่วนตำบล (ก.อบต.จังหวัด) กำหนด เช่น การพัฒนาด้านความรู้พื้นฐานในการปฏิบัติราชการ ให้ใช้วิธีการฝึกอบรมในห้องฝึกอบรม การฝึกอบรมทางไกล หรือการพัฒนาตนเองก็ได้ หากองค์การบริหารส่วนตำบลมีความประสงค์จะพัฒนาเพิ่มเติม ให้สอดคล้องกับความจำเป็นในการพัฒนาของแต่ละ องค์การบริหารส่วนตำบลก็ให้กระทำได้ ทั้งนี้ องค์การบริหารส่วนตำบลที่จะดำเนินการจะต้องใช้หลักสูตรที่คณะกรรมการ พนักงานส่วนตำบล กำหนดเป็นหลักสูตรหลักและเพิ่มเติมหลักสูตรตามความจำเป็นที่องค์การบริหารส่วนตำบลพิจารณา เห็นว่ามีความเหมาะสม การพัฒนาพนักงานส่วนตำบลเกี่ยวกับการปฏิบัติงานในหน้าที่ ให้องค์การบริหารส่วนตำบลสามารถ เลือกใช้วิธีการพัฒนาอื่นๆ ได้ และอาจกระทำได้ด้วยสำนักงานคณะกรรมการกลางพนักงานส่วนตำบล (ก.อบต.) สำนักงาน คณะกรรมการพนักงานส่วนตำบล (ก.อบต.จังหวัด) องค์การบริหารส่วนตำบลต้นสังกัด หรือสำนักงานคณะกรรมการ พนักงานส่วนตำบล (ก.อบต.จังหวัด) ร่วมกับองค์การบริหารส่วนตำบลต้นสังกัด หรือองค์การบริหารส่วนตำบลต้นสังกัด ร่วมกับส่วนราชการอื่นหรือภาคเอกชนก็ได้และตามประกาศคณะกรรมการพนักงานส่วนตำบลจังหวัดบุรีรัมย์ ดังกล่าว กำหนดให้องค์การบริหารส่วนตำบลจัดทำแผนการพัฒนาบุคลากร เพื่อเพิ่มพูนความรู้ ทักษะ ทักษะที่ดี คุณธรรมและจริยธรรม อันจะทำให้ปฏิบัติหน้าที่ราชการในตำแหน่งนั้นได้อย่างมีประสิทธิภาพ

ในการจัดทำแผนพัฒนาบุคลากร ต้องกำหนดตามกรอบของแผนแม่บทการพัฒนาพนักงานส่วนตำบล ที่คณะกรรมการกลางพนักงาน ส่วนตำบล (ก.อบต.) กำหนด โดยให้กำหนดเป็นแผนการพัฒนาพนักงานส่วนตำบล มีระยะเวลา ๓ ปี ตามกรอบของแผนอัตรากำลังขององค์การบริหารส่วนตำบลนั้น ๆ

เพื่อให้สอดคล้องกับแนวทางดังกล่าว องค์การบริหารส่วนตำบลสะเตา อำเภอพลับพลาชัย จังหวัดบุรีรัมย์ จึงได้จัดทำแผนการพัฒนาบุคลากร ประจำปีงบประมาณ ๒๕๖๔ - ๒๕๖๖ ขึ้น เพื่อใช้เป็นแนวทางในการ พัฒนาบุคลากรและเป็นเครื่องมือในการบริหารงานบุคคลของผู้บริหาร อีกทั้งยังเป็นการพัฒนาเพื่อเพิ่มพูนความรู้ ทักษะ ทักษะที่ดี คุณธรรม จริยธรรมของบุคลากร อีกทางหนึ่งด้วย

๒. ความหมายของการพัฒนาบุคลากร

มหาวิทยาลัยมหาสารคาม (๒๕๔๐, หน้า ๑๕๕) ได้ให้ความหมายของการพัฒนาบุคลากรว่าเป็นการดำเนินการให้บุคลากรในหน่วยงานได้มีความรู้ความสามารถเหมาะสมกับงานที่ปฏิบัติหรืองานที่จะปฏิบัติ หรือให้มีความรู้ความสามารถสูงขึ้น ซึ่งในการพัฒนาบุคลากรนั้นปกติจะมีวัตถุประสงค์ ๒ ประการ คือ เพื่อให้บุคลากรมีความรู้ความสามารถเหมาะสมกับงานที่จะปฏิบัติและเพิ่มพูนความรู้สึกรู้สึกนึกคิดที่ดีต่อการปฏิบัติงานให้สูงขึ้นอย่างมีประสิทธิภาพ

สมาน รังสิโยภฤกษ์ (๒๕๔๔, หน้า ๘๓) กล่าวว่า การพัฒนาบุคลากร หมายถึงการดำเนินการเกี่ยวกับการส่งเสริมให้บุคคลมีความรู้ ความสามารถ มีทักษะในการทำงานที่ดีขึ้นตลอดจนมีทัศนคติที่ดีในการทำงานอันจะเป็นผลให้การปฏิบัติงานมีประสิทธิภาพดียิ่งขึ้น การพัฒนาบุคคลเป็นกระบวนการที่จะเสริมสร้างและเปลี่ยนแปลงผู้ปฏิบัติงานในด้านต่าง ๆ เช่น ความรู้ ความสามารถ ทักษะ อุปนิสัย ทัศนคติที่ดี และวิธีในการทำงานอันจะนำไปสู่ประสิทธิภาพในการทำงาน

เคนนีและรายด์ (Kenney & Ried, ๑๙๘๖, p. ๓) กล่าวว่า การพัฒนาบุคลากรเป็นวิธีการต่าง ๆ ที่ดำเนินการเพื่อให้ผู้ที่ได้รับการบรรจุเข้าทำงานในองค์กรนั้นอยู่แล้วได้มีความรู้ ความเข้าใจ สามารถทำงานในหน้าที่ที่ได้รับมอบหมายได้อย่างเต็มที่

โดยสรุปแล้ว การพัฒนาบุคลากร คือการ ดำเนินการเพื่อให้บุคลากร ได้รับการพัฒนาความรู้ ความสามารถ เพื่อให้เหมาะสมในการนำไปปฏิบัติหน้าที่ราชการ

โดยสรุปแล้ว การพัฒนาบุคลากร คือการ ดำเนินการเพื่อให้บุคลากร ได้รับการพัฒนาความรู้ ความสามารถ เพื่อให้เหมาะสมในการนำไปปฏิบัติหน้าที่ราชการ

๓. วัตถุประสงค์ของการจัดทำแผนพัฒนาบุคลากร

๑. เพื่อให้องค์การบริหารส่วนตำบลสะเดา มีเครื่องมือพัฒนา และหลักสูตรในการพัฒนาพนักงานส่วนตำบลในสังกัดเป็นไปในทิศทางเดียวกัน

๒. เพื่อให้องค์การบริหารส่วนตำบลสะเดา สามารถจัดสรรงบประมาณในการพัฒนาได้ตรงตามความต้องการของผู้รับการพัฒนา

๓. เพื่อพัฒนาพนักงานส่วนตำบล มีกิจกรรมร่วมกันและมีความรู้พื้นฐานที่เหมาะสมกับบริบทในการปฏิบัติงานในท้องถิ่นได้รับการพัฒนาเกี่ยวกับสมรรถนะหลัก สมรรถนะประจำสายงานในหน้าที่รับผิดชอบ

๔. เพื่อให้พนักงานส่วนตำบล มีค่านิยมในการปฏิบัติงานที่ดีร่วมกัน จิตสาธารณะ มีคุณธรรมจริยธรรมในการปฏิบัติงาน สามัคคีแบ่งปัน ต่อเพื่อนร่วมงาน มีความรู้ และทักษะเฉพาะของงานในแต่ละตำแหน่ง และนำทักษะที่มีไปใช้ในการปฏิบัติงานอย่างเต็มความสามารถ

๔. เป้าหมายในการพัฒนา

๑. เป้าหมายเชิงปริมาณ

บุคลากร ได้รับการพัฒนาการเพิ่มพูนความรู้ ความสามารถ ทักษะ คุณธรรมและจริยธรรมในการปฏิบัติงาน ในปี ๒๕๖๔ - ๒๕๖๖ ไม่น้อยกว่าร้อยละ ๙๐ ของจำนวนบุคลากรทั้งหมด

๒. เป้าหมายเชิงคุณภาพ

บุคลากร มีความรู้ ความชำนาญในการปฏิบัติงาน สามารถปฏิบัติงานในหน้าที่ได้อย่างมีประสิทธิภาพ ในปีงบประมาณ ๒๕๖๔ - ๒๕๖๖ เพิ่มขึ้นร้อยละ ๙๐ จากจำนวนพนักงานที่ได้รับการพัฒนา

๓. เป้าหมายเชิงประโยชน์

องค์การบริหารส่วนตำบลสะเตา มีบุคลากรที่มีความรู้ความสามารถในการปฏิบัติงาน และผลักดันให้การบริหารงานขององค์การบริหารส่วนตำบลสะเตาบรรลุตามเป้าหมาย

๕. ขอบเขตและแนวทางในการจัดทำแผนการพัฒนาพนักงานส่วนตำบล

องค์การบริหารส่วนตำบลสะเตา ได้แต่งตั้งคณะกรรมการจัดทำแผนพัฒนาบุคลากร ประจำปีงบประมาณ ๒๕๖๔ - ๒๕๖๖ ตามคำสั่งองค์การบริหารส่วนตำบลสะเตา ที่ ๒๒๙/๒๕๖๓ ลงวันที่ ๑๖ กรกฎาคม ๒๕๖๓ ประกอบด้วย

- นายกององค์การบริหารส่วนตำบล	ประธานกรรมการ
- ปลัด องค์การบริหารส่วนตำบล	กรรมการ
- หัวหน้าส่วนราชการ	กรรมการ
- หัวหน้าสำนักปลัด อบต.	กรรมการและเลขานุการ

โดยคณะกรรมการดังกล่าวข้างต้น ร่วมพิจารณาจัดทำแผนพัฒนาบุคลากรของบุคลากรในสังกัด ให้ครอบคลุม ดังนี้

๑. กำหนดหลักสูตรการพัฒนาหลักสูตรการพัฒนา วิธีการพัฒนา ระยะเวลาและงบประมาณ ในการพัฒนาพนักงานส่วนตำบล ให้มีความสอดคล้องกับตำแหน่งและระดับตำแหน่งในแต่ละสายงาน ที่ดำรง อยู่ตามกรอบแผน อัตรากำลัง ๓ ปี

๒. พิจารณาหลักสูตร ที่บุคลากรในสังกัด ต้องได้รับการพัฒนาความรู้ ความสามารถใน หลักสูตรใดหลักสูตรหนึ่ง หรือหลายหลักสูตรอย่างน้อย ปีละ ๑ ครั้ง หรือตามที่ผู้บริหารท้องถิ่นเห็นสมควร อาจประกอบด้วย

- (๑) หลักสูตรความรู้พื้นฐานในการปฏิบัติราชการ
- (๒) หลักสูตรการพัฒนาเกี่ยวกับงานในหน้าที่รับผิดชอบ
- (๓) หลักสูตรความรู้ และทักษะเฉพาะของงานในแต่ละตำแหน่ง
- (๔) หลักสูตรด้านการบริหาร
- (๕) หลักสูตรด้านคุณธรรมและจริยธรรม

๓. พิจารณาหาวิธีการพัฒนาบุคลากร วิธีใดวิธีหนึ่งหรือหลายวิธีก็ได้ ตามความจำเป็น และความเหมาะสม อาจประกอบด้วย

- (๑) การปฐมนิเทศ
- (๒) การฝึกอบรม
- (๓) การศึกษาหรือดูงาน
- (๔) การประชุมเชิงปฏิบัติการ หรือการสัมมนา
- (๕) การสอนงาน การให้คำปรึกษาหรือวิธีการอื่นที่เหมาะสม

๔. พิจารณาจัดสรรงบประมาณในการดำเนินการพัฒนา ในแต่ละหลักสูตร หรือแต่ละวิธีการ สำหรับการพัฒนาพนักงานส่วนตำบลตามแผนการพัฒนาพนักงานส่วนตำบล ให้ครอบคลุมโดยคำนึงถึงความ ประหยัดคุ้มค่า เพื่อให้การพัฒนาบุคลากรเป็นไปอย่างมีประสิทธิภาพและประสิทธิผล

๕. พิจารณากำหนดแนวทางการพัฒนาให้ครอบคลุมสมรรถนะหลักที่จำเป็นต่อการปฏิบัติ ราชการให้กับบุคลากรในสังกัดอย่างน้อยควรประกอบด้วย

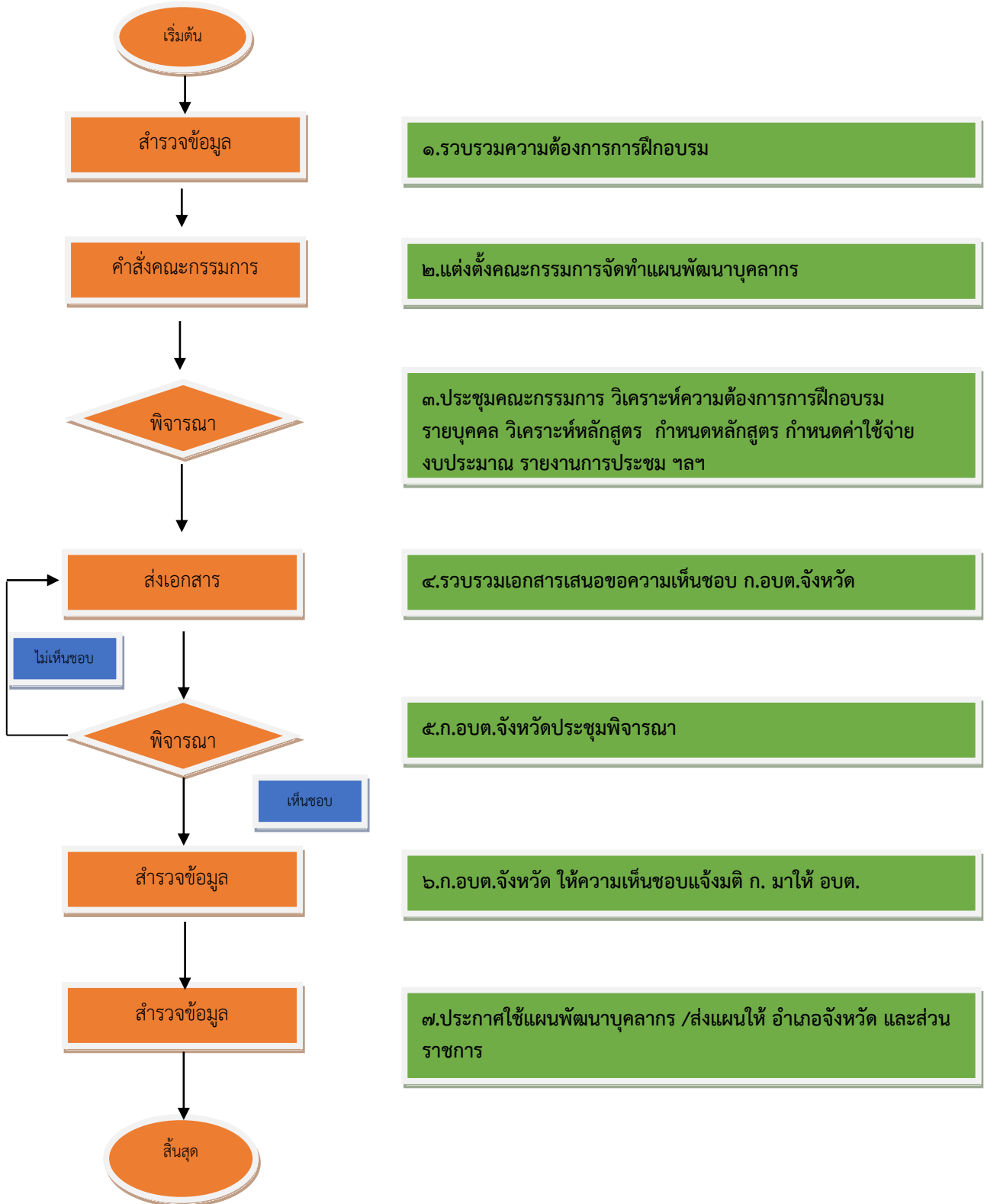
- (๑) การมุ่งผลสัมฤทธิ์
- (๒) การยึดมั่นในความถูกต้องชอบธรรมและจริยธรรม
- (๓) ความเข้าใจในองค์กรและระบบงาน
- (๔) การบริการเป็นเลิศ
- (๕) การทำงานเป็นทีม

๖. พิจารณาจัดการเรียนรู้ในองค์กร KM (Knowledge Management) ในองค์การบริหารส่วนตำบลสะเตา เพื่อให้เป็นองค์กรแห่งการเรียนรู้ (learning organization) ในทุกระดับ ทุกโอกาส เพื่อสืบค้นหาความรู้ใหม่ ๆ ในตัวบุคลากร และนำมาแลกเปลี่ยนเรียนรู้ร่วมกัน

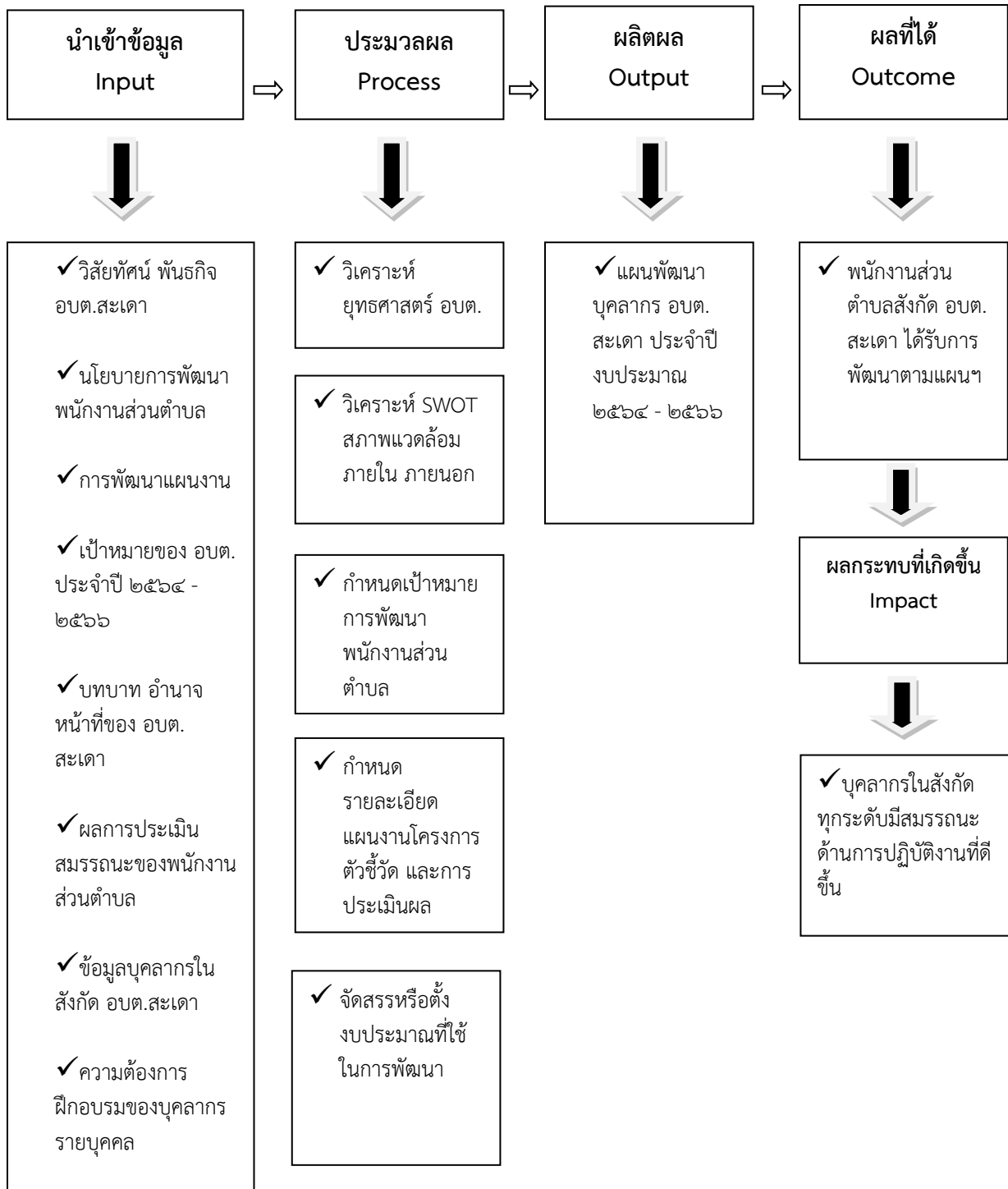
๖. ขั้นตอน ในการจัดทำแผนพัฒนาบุคลากร

๑. แต่งตั้งคณะกรรมการเพื่อดำเนินการจัดทำแผนพัฒนาบุคลากร
๒. ประชุมคณะกรรมการ ทบทวนวิสัยทัศน์ พันธกิจและยุทธศาสตร์ กำหนดเป้าหมาย แนวทางในการพัฒนาบุคลากรในสังกัด ขององค์การบริหารส่วนตำบลสะเตา
๓. เพื่อจัดทำร่างแผนพัฒนาบุคลากร ขององค์การบริหารส่วนตำบลสะเตา และส่งคณะกรรมการเพื่อพิจารณาปรับแต่งร่างแผนพัฒนาบุคลากร
๔. จัดส่งแผนพัฒนาบุคลากร ขอความเห็นชอบคณะกรรมการพนักงานส่วนตำบลจังหวัดบุรีรัมย์ ให้ความเป็นชอบ พร้อมแผนอัตรากำลัง ๓ ปี
๕. ประกาศใช้แผนพัฒนาบุคลากร และจัดส่งแผน ให้ อำเภอ และจังหวัด และส่วนราชการในสังกัด

ลำดับขั้นตอนการจัดทำแผนพัฒนาบุคลากร องค์กรบริหารส่วนตำบลสะเตา (Flowchart)



๓.๗ แนวคิดในการจัดทำแผนพัฒนาบุคลากร ขององค์การบริหารส่วนตำบลสะเตา



๓.๘ ความสอดคล้องของยุทธศาสตร์การพัฒนาท้องถิ่น กับค่านิยมขององค์การบริหารส่วนตำบลเสเตา

ยุทธศาสตร์การพัฒนาท้องถิ่น	ค่านิยมร่วม
ยุทธศาสตร์ที่ ๑ ยุทธศาสตร์ด้านระบบสาธารณูปโภคและโครงสร้างพื้นฐาน	-
ยุทธศาสตร์ที่ ๒ ยุทธศาสตร์ด้านคุณภาพชีวิตและสุขภาพอนามัยประชาชน	-
ยุทธศาสตร์ที่ ๓ ยุทธศาสตร์ด้านการศึกษา วัฒนธรรมประเพณี กีฬาและการท่องเที่ยว	-
ยุทธศาสตร์ที่ ๔ ยุทธศาสตร์ด้านเศรษฐกิจชุมชน เกษตรอินทรีย์ และสิ่งแวดล้อม	
ยุทธศาสตร์ที่ ๕ ยุทธศาสตร์ด้านส่งเสริมประชาธิปไตยและการบริหารบ้านเมืองที่ดี	๑.การพัฒนาคุณภาพชีวิตบุคลากร
	๒.การพัฒนาบุคลากรให้เป็นคนดี
	๓.การพัฒนาบุคลากรเป็นผู้นำการเปลี่ยนแปลง
	๔.การสร้างวัฒนธรรมในองค์กรให้มีการแลกเปลี่ยนเรียนรู้และร่วมกันพัฒนา

๓.๙ กลยุทธ์ที่ใช้ในการพัฒนาบุคลากร ที่สอดคล้องกับค่านิยม

ค่านิยมร่วม	กลยุทธ์
๑. การพัฒนาคุณภาพชีวิตบุคลากร	กลยุทธ์ที่ ๑ พัฒนาบุคลากรให้สอดคล้องกับสมรรถนะที่จำเป็นในการปฏิบัติงาน กลยุทธ์ที่ ๒ ส่งเสริมและสนับสนุนการพัฒนาบุคลากรเพื่อรองรับความก้าวหน้าในสายงาน กลยุทธ์ที่ ๓ ส่งเสริมและพัฒนาคุณภาพชีวิตบุคลากรทุกระดับ
๒. การพัฒนาบุคลากรให้เป็นคนดี	กลยุทธ์ที่ ๑ พัฒนาบุคลากรให้เป็นคนมีความรู้คู่ความดี กลยุทธ์ที่ ๒ ส่งเสริมให้บุคลากรมีคุณธรรมจริยธรรมในการปฏิบัติงาน
๓. การพัฒนาบุคลากรเป็นผู้นำการเปลี่ยนแปลง	กลยุทธ์ที่ ๑ พัฒนาบุคลากร ให้ยอมรับการการเปลี่ยนแปลงที่จะเกิดขึ้นในองค์กรในอนาคต กลยุทธ์ที่ ๒ ส่งเสริมและพัฒนาให้บุคลากรร่วมมือกับเครือข่าย หน่วยงานรัฐ เอกชน และภาคประชาชน
๔. การสร้างวัฒนธรรมในองค์กรให้มีการแลกเปลี่ยนเรียนรู้และร่วมกันพัฒนา	กลยุทธ์ที่ ๑ ส่งเสริมให้บุคลากรยอมรับในผลงานของคนอื่นและปรับปรุงแก้ไขในผลงานของตน กลยุทธ์ที่ ๒ ส่งเสริมกระบวนการจัดการเรียนรู้ร่วมกันในการปฏิบัติงานภายในองค์กร (KM)

๓.๑๐ โครงการ งาน กิจกรรม ที่ประมาณการ ค่าใช้จ่ายในการพัฒนาพนักงานส่วนตำบล

ค่านิยมที่สอดคล้องยุทธศาสตร์ การพัฒนาท้องถิ่น	กลยุทธ์	งบประมาณ			
		สำนักปลัด อบต.	กองคลัง	กองช่าง	กองการศึกษา
การพัฒนาคุณภาพชีวิตบุคลากร	กลยุทธ์ที่ ๑ พัฒนาบุคลากรให้สอดคล้องกับสมรรถนะที่ จำเป็นในการปฏิบัติงาน กลยุทธ์ที่ ๒ ส่งเสริมและสนับสนุนการพัฒนาบุคลากร เพื่อรองรับความก้าวหน้าในสายงาน กลยุทธ์ที่ ๓ ส่งเสริมและพัฒนาคุณภาพชีวิตบุคลากร ทุกระดับ	๑๕๐,๐๐๐	๒๐,๐๐๐	๒๐,๐๐๐	๓๐,๐๐๐
การพัฒนาบุคลากรให้เป็นคนดี	กลยุทธ์ที่ ๑ พัฒนาบุคลากรให้เป็นคนมีความรู้คู่ความดี กลยุทธ์ที่ ๒ ส่งเสริมให้บุคลากรมีคุณธรรมจริยธรรมใน การปฏิบัติงาน	๑๐,๐๐๐	-	-	-
การพัฒนาบุคลากรเป็นผู้นำการ เปลี่ยนแปลง	กลยุทธ์ที่ ๑ พัฒนาบุคลากร ให้อยอมรับการการ เปลี่ยนแปลงที่จะเกิดขึ้นในองค์กร ในอนาคต กลยุทธ์ที่ ๒ ส่งเสริมและพัฒนาให้บุคลากรร่วมมือกับ เครือข่าย หน่วยงานรัฐ เอกชน และภาพประชาชน	๑๐,๐๐๐	-	-	๑๐,๐๐๐
การสร้างวัฒนธรรมในองค์กรให้มี การแลกเปลี่ยนเรียนรู้และ ร่วมกันพัฒนา	กลยุทธ์ที่ ๑ ส่งเสริมให้บุคลากรยอมรับในผลงานของคน อื่นและปรับปรุงแก้ไขในผลงานของตน กลยุทธ์ที่ ๒ ส่งเสริมกระบวนการจัดการเรียนรู้ร่วมกันใน การปฏิบัติงานภายในองค์กร (KM)	-	-	-	-
รวมงบประมาณที่ใช้ในการพัฒนา		๑๗๐,๐๐๐	๒๐,๐๐๐	๒๐,๐๐๐	๔๐,๐๐๐

๓.๑๑ รายละเอียดโครงการ/กิจกรรมการพัฒนาพนักงานส่วนตำบล องค์การบริหารส่วนตำบลสะเดา ประจำปีงบประมาณ ๒๕๖๔ - ๒๕๖๖

การพัฒนาคุณภาพชีวิตบุคลากร							
กลยุทธ์ที่ ๑ พัฒนาบุคลากรให้สอดคล้องกับสมรรถนะที่จำเป็นในการปฏิบัติงาน							
ลำดับ	กิจกรรม/โครงการ	ตัวชี้วัดโครงการ	เป้าหมาย	ระยะเวลา/ปีที่ดำเนินการ			หมายเหตุ
				๒๕๖๔	๒๕๖๕	๒๕๖๖	
๑	การพัฒนาองค์ความรู้ (knowledge Management :KM) จัดส่งบุคลากรเข้ารับการอบรมในสายงานที่มีในแผนอัตรากำลัง	ร้อยละผู้เข้ารับการอบรม	เชิงปริมาณ - บุคลากรได้รับการพัฒนาในสายงาน ร้อยละ ๙๐ เชิงคุณภาพ - บุคลากรใช้สมรรถนะในการปฏิบัติงาน ร้อยละ ๙๐ เชิงประโยชน์ - หน่วยงานมีบุคลากรที่มีความรู้ความสามารถในการปฏิบัติงานในสายงาน ร้อยละ ๙๐	✓	✓	✓	
๒	โครงการปฐมนิเทศบุคลากรใหม่	ร้อยละของพนักงานบรรจุใหม่ เข้ารับการอบรม	เชิงปริมาณ - บุคลากรที่บรรจุใหม่ได้รับการปฐมนิเทศ ร้อยละ ๑๐๐ เชิงคุณภาพ - บุคลากรที่บรรจุใหม่เข้าใจบริบทในการทำงาน ร้อยละ ๙๐ เชิงประโยชน์ - บุคลากรที่มีความรู้ความสามารถในการปฏิบัติงาน ร้อยละ ๙๐	✓	✓	✓	
๓	กิจกรรมสำรวจทักษะด้านดิจิทัลของพนักงานในสังกัด (Digital Government Skill Self – Assessment)	ร้อยละของผู้ลงทะเบียนร่วมกิจกรรม	เชิงปริมาณ - บุคลากรลงทะเบียนร่วมกิจกรรม ร้อยละ ๙๐ เชิงคุณภาพ - บุคลากรมีทักษะด้านดิจิทัล ผ่านเกณฑ์ ร้อยละ ๙๐ เชิงประโยชน์ - หน่วยงานมีบุคลากรที่มีความรู้ความสามารถด้านดิจิทัลร้อยละ๙๐	✓	✓	✓	ดำเนินการตามมติ ครม ๒๖ ก.ย.๖๐

การพัฒนาคุณภาพชีวิตบุคลากร							
กลยุทธ์ที่ ๒ ส่งเสริมและสนับสนุนการพัฒนาบุคลากรเพื่อรองรับความก้าวหน้าในสายงาน							
๑	กิจกรรมให้ความรู้และส่งเสริมความก้าวหน้าให้บุคลากรในสายงาน	ร้อยละผู้เข้าร่วมกิจกรรม	เชิงปริมาณ - บุคลากรเข้าร่วมกิจกรรม ร้อยละ ๙๐ เชิงคุณภาพ - บุคลากรเข้าใจเส้นทางความก้าวหน้าของตน ร้อยละ ๙๐ เชิงประโยชน์ - หน่วยงานมีหลักการบริหารงานบุคคลอย่างมีประสิทธิภาพ	✓	✓	✓	
การพัฒนาคุณภาพชีวิตบุคลากร							
กลยุทธ์ที่ ๓ ส่งเสริมและพัฒนาคุณภาพชีวิตบุคลากร							
๑	กิจกรรมตรวจสอบสุขภาพประจำปีของบุคลากร	ร้อยละผู้ได้รับการตรวจสุขภาพประจำปี	เชิงปริมาณ - บุคลากรได้รับการตรวจสุขภาพประจำปี ร้อยละ ๙๐ เชิงคุณภาพ - การตรวจสุขภาพของบุคลากรผ่านเกณฑ์ ร้อยละ ๙๐ เชิงประโยชน์ - หน่วยงานมีบุคลากรที่มีสุขภาพดีพร้อมปฏิบัติงาน ร้อยละ ๙๐	✓	✓	✓	
การพัฒนาบุคลากรให้เป็นคนดี							
กลยุทธ์ที่ ๑ พัฒนาบุคลากรให้เป็นคนมีความรู้คู่ความดี							
๑	โครงการฝึกอบรมคุณธรรมจริยธรรม ธรรมภิบาลในหน่วยงานให้กับบุคลากร	ร้อยละผู้เข้ารับการอบรม	เชิงปริมาณ - บุคลากรเข้ารับการอบรม ด้านคุณธรรมจริยธรรม ร้อยละ ๙๐ เชิงคุณภาพ - บุคลากรมีคุณธรรมจริยธรรม ในการปฏิบัติงาน ร้อยละ ๙๐ เชิงประโยชน์ - หน่วยงานมีบุคลากรที่มีคุณธรรมจริยธรรมในการปฏิบัติงาน ร้อยละ ๙๐	✓	✓	✓	

การพัฒนาบุคลากรให้เป็นคนดี							
กลยุทธ์ที่ ๑ พัฒนาบุคลากรให้เป็นคนมีความรู้คู่ความดี (ต่อ)							
๒	กิจกรรมประเมินคุณธรรมและความโปร่งใส ในการดำเนินการของหน่วยงานภาครัฐ (ผู้มีส่วนได้เสียภายใน)	ร้อยละผู้เข้าทดสอบ	เชิงปริมาณ - บุคลากรเข้าทดสอบ ร้อยละ ๙๐ เชิงคุณภาพ - บุคลากรมีความรู้ความเข้าใจในการประเมิน ร้อยละ ๙๐ เชิงประโยชน์ - หน่วยงานมีฐานข้อมูลการประเมินเพื่อใช้ในการบริหารงาน	✓	✓	✓	
๓	จัดทำคู่มือผลประโยชน์ทับซ้อนและให้ความรู้เรื่องผลประโยชน์ทับซ้อนให้กับบุคลากร	จำนวนเล่ม	เชิงปริมาณ - จัดทำคู่มือผลประโยชน์ทับซ้อน จำนวน ๑ เล่ม เชิงคุณภาพ - คู่มือผลประโยชน์ทับซ้อน สมบูรณ์ ร้อยละ ๙๐ เชิงประโยชน์ - หน่วยงานมีคู่มือผลประโยชน์ทับซ้อนในการปฏิบัติราชการ	✓	✓	✓	
๔	กิจกรรมยกย่องบุคคลต้นแบบด้านคุณธรรมจริยธรรม โครงการคนดีศรีสะอาด (คนแต่งกายดี ศรีสะอาด)	จำนวนคนได้รับใบประกาศเกียรติคุณยกย่องประจำปี	เชิงปริมาณ - จำนวนบุคลากรที่รับการยกย่องประจำปี เชิงคุณภาพ - บุคลากรที่ได้รับการยกย่องเป็นที่ยอมรับของพนักงานในสังกัด เชิงประโยชน์ - หน่วยงานมีบุคลากรที่เป็นแบบอย่างที่ดี	✓	✓	✓	

การพัฒนาบุคลากรให้เป็นคนดี							
กลยุทธ์ที่ ๒ ส่งเสริมให้บุคลากรมีคุณธรรมจริยธรรมในการปฏิบัติงาน							
๑	จัดทำประกาศเจตจำนงต่อต้านการทุจริตของหน่วยงาน	ร้อยละความสำเร็จ	เชิงปริมาณ - จัดทำประกาศเจตจำนงต่อต้านการทุจริต เชิงคุณภาพ - บุคลากรมีความรู้ความเข้าใจการต่อต้านการทุจริตร้อยละ ๙๐ เชิงประโยชน์ - หน่วยงานมีประกาศเจตจำนงต่อต้านการทุจริต	✓	✓	✓	
๒	โครงการเผยแพร่ให้ความรู้ข้อมูลด้านการจัดซื้อ-จัดจ้าง ผู้มีส่วนได้เสีย การสร้างจิตสำนึก ทางสื่อสังคมออนไลน์ (Facebook Line website ฯลฯ ขององค์กร)	ร้อยละการเข้าร่วมกิจกรรม	เชิงปริมาณ - พนักงานเข้าร่วมกิจกรรมร้อยละ ๙๐ เชิงคุณภาพ - ผู้เข้าร่วมกิจกรรมมีความรู้ความเข้าใจ ร้อยละ ๘๐ เชิงประโยชน์ - หน่วยงานบริหารงานด้วยความโปร่งใสตรวจสอบได้	✓	✓	✓	
๔	การมีส่วนร่วมในกิจกรรมด้านศาสนาและวัฒนธรรมที่สำคัญของชาติ และการบำเพ็ญตนที่เป็นประโยชน์	ร้อยละของบุคลากรเข้าร่วมกิจกรรม	เชิงปริมาณ - บุคลากรเข้าร่วมกิจกรรมสำคัญ ร้อยละ ๘๐ เชิงคุณภาพ - บุคลากร มีความพึงพอใจในกิจกรรม ร้อยละ ๘๐ เชิงประโยชน์ - บุคลากรได้ดำเนินกิจกรรมร่วมกัน	✓	✓	✓	
๕	จัดส่งบุคลากรเข้ารับการอบรมด้านวินัยและรักษาวินัยในการทำงาน	ร้อยละของบุคลากรที่มีหน้าที่ด้านวินัยเข้ารับการอบรม	เชิงปริมาณ - บุคลากรเข้ารับการอบรม ร้อยละ ๖๐ เชิงคุณภาพ - บุคลากรผ่านการอบรมมีความรู้ ร้อยละ ๘๐ เชิงประโยชน์ - หน่วยงานมีบุคลากรที่ดีในการปฏิบัติงาน	✓	✓	✓	

การพัฒนาบุคลากรทุกระดับเป็นผู้นำการเปลี่ยนแปลง							
กลยุทธ์ที่ ๑ พัฒนาบุคลากรทุกระดับ ให้ยอมรับการการเปลี่ยนแปลงที่จะเกิดขึ้นในองค์กร ในอนาคต							
๑	ส่งบุคลากรเข้ารับการอบรมใน โครงการพัฒนาศักยภาพการ บริหารงาน	ร้อยละผู้เข้ารับการอบรม	เชิงปริมาณ - บุคลากรได้รับการพัฒนาศักยภาพในการบริหารงาน ร้อยละ ๙๐ เชิงคุณภาพ - บุคลากรมีศักยภาพในการบริหารงาน ร้อยละ ๙๐ เชิงประโยชน์ - หน่วยงานมีบุคลากรที่มีประสิทธิภาพในการบริหารงาน	✓	✓	✓	
การพัฒนาบุคลากรทุกระดับเป็นผู้นำการเปลี่ยนแปลง							
กลยุทธ์ที่ ๒ ส่งเสริมและพัฒนาให้บุคลากรร่วมมือกับเครือข่าย หน่วยงานรัฐ เอกชน และภาพประชาชน							
๑	โครงการ อบต.เคลื่อนที่ บริการด้วย ใจรับใช้ประชาชน	ร้อยละของส่วนราชการไปจัด กิจกรรม	เชิงปริมาณ - ส่วนราชการสังกัด อบต.สะอาดร่วมจัดกิจกรรม ร้อยละ ๙๐ เชิงคุณภาพ - กิจกรรมมีความเรียบร้อยและสมบูรณ์ ร้อยละ ๙๐ เชิงประโยชน์ - ประชาชนได้รับความสะดวกในการติดต่อราชการ	✓	✓	✓	
๒	กิจกรรมการมีส่วนร่วมในการ ป้องกันการทุจริตของหน่วยงาน ราชการ	จำนวนครั้งที่หน่วยงานเข้า ร่วมกิจกรรม	เชิงปริมาณ - จำนวนครั้งที่หน่วยงานส่งบุคลากรเข้าร่วมกิจกรรมด้านการ ป้องกันการทุจริต เชิงคุณภาพ - บุคลากรที่มีจิตสำนึกในการต่อต้านการทุจริต เชิงประโยชน์ - หน่วยงานมีบุคลากรที่เป็นแบบอย่างที่ดี	✓	✓	✓	

การสร้างวัฒนธรรมในองค์กรให้มีการแลกเปลี่ยนเรียนรู้และร่วมกันพัฒนา							
กลยุทธ์ที่ ๑ ส่งเสริมให้บุคลากรยอมรับในผลงานของคนอื่นและปรับปรุงแก้ไขในผลงานของตน							
๑	จัดกิจกรรมการสร้างส่วนราชการเป็นองค์กรเรียนรู้ เช่น จัดทำคู่มือการปฏิบัติราชการ แผ่นพับ คู่มือการทำงาน เผยแพร่ให้กับบุคลากรในสังกัด(การจัดการความรู้ในองค์กร knowledge Management :KM)	ร้อยละบุคลากรที่เผยแพร่ผลงานของตนเอง	เชิงปริมาณ - บุคลากรจัดทำคู่มือปฏิบัติราชการ ร้อยละ ๕๐ เชิงคุณภาพ - คู่มือผลการปฏิบัติราชการ สมบูรณ์ อ่านเข้าใจง่าย ร้อยละ ๙๐ เชิงประโยชน์ - หน่วยงานมีคู่มือในการปฏิบัติราชการ	✓	✓	✓	
๒	กิจกรรมประชุมถ่ายทอดนโยบายการบริหารงานระหว่างผู้บังคับบัญชากับเจ้าหน้าที่ผู้ปฏิบัติงาน)	จำนวนครั้งการประชุมประจำปี	เชิงปริมาณ - มีการประชุมทุกเดือน (๑๒ เดือน) เชิงคุณภาพ - มีการถ่ายทอดงานและติดตามงานที่ปฏิบัติ เชิงประโยชน์ - พนักงานมีความกระตือรือร้นในการปฏิบัติงาน	✓	✓	✓	
การสร้างวัฒนธรรมในองค์กรให้มีการแลกเปลี่ยนเรียนรู้และร่วมกันพัฒนา							
กลยุทธ์ที่ ๒ ส่งเสริมกระบวนการจัดการเรียนรู้ร่วมกันภายในองค์กร เพื่อเป็นเครื่องมือในการพัฒนาศักยภาพและความสามารถในการปฏิบัติงาน							
๑	การพัฒนาองค์กร (knowledge Management :KM) การรายงานผลการฝึกอบรม และประชาสัมพันธ์ผลการฝึกอบรมให้เพื่อนร่วมงานทราบ	ร้อยละของผู้รายงานผลการฝึกอบรม	เชิงปริมาณ - บุคลากรกลับจากฝึกอบรมรายงานผล ร้อยละ ๙๐ เชิงคุณภาพ - การรายงานผลถูกต้อง เรียบร้อย สมบูรณ์ ร้อยละ ๙๐ เชิงประโยชน์ - บุคลากรได้นำความรู้จากการฝึกอบรมไปพัฒนาการทำงาน	✓	✓	✓	

การสร้างวัฒนธรรมในองค์กรให้มีการแลกเปลี่ยนเรียนรู้และร่วมกันพัฒนา							
กลยุทธ์ที่ ๒ ส่งเสริมกระบวนการจัดการเรียนรู้ร่วมกันภายในองค์กร เพื่อเป็นเครื่องมือในการพัฒนาศักยภาพและความสามารถในการปฏิบัติงาน (ต่อ)							
๒	ส่งเสริมกิจกรรมหรือการทำงานเป็นทีม กิจกรรมจิตอาสา กิจกรรมบำเพ็ญตนต่อ สาธารณะ ฯลฯ การจัดการความรู้ในองค์กร (knowledge Management:KM) การทำงานร่วมกัน การแลกเปลี่ยนเรียนรู้ร่วมกัน การถ่ายทอด ความรู้ระหว่างเพื่อนร่วมงาน	ร้อยละความสำเร็จ	เชิงปริมาณ - บุคลากรเข้าร่วมโครงการการทำงานเป็นทีม ร้อยละ ๙๐ เชิงคุณภาพ - บุคลากรมีความพึงพอใจในกิจกรรม ร้อยละ ๙๐ เชิงประโยชน์ - หน่วยงานมีทีมงานที่มีคุณภาพในการขับเคลื่อนงานขององค์กร	✓	✓	✓	
๓	สำรวจความต้องการฝึกอบรม หรือสภาพ ปัญหาความต้องการพัฒนาของพนักงาน ส่วนตำบล	ร้อยละบุคลากรตอบ แบบสำรวจ	เชิงปริมาณ - บุคลากรตอบแบบสำรวจ ร้อยละ ๙๐ เชิงคุณภาพ - บุคลากรมีความเข้าใจในแบบสำรวจ ร้อยละ ๙๐ เชิงประโยชน์ - หน่วยงานรับรู้ปัญหาและความต้องการในเบื้องต้นของบุคลากร	-	-	✓	
๔	กิจกรรมส่งเสริมความปลอดภัย สภาพแวดล้อมในการทำงาน (Quality of work life) หรือกิจกรรม ๕ ส. ในสำนักงาน	ร้อยละผู้เข้าร่วม กิจกรรม	เชิงปริมาณ - บุคลากรเข้าร่วมกิจกรรม ร้อยละ ๙๐ เชิงคุณภาพ - บุคลากรมีความรู้ความพึงพอใจ ร้อยละ ๙๐ เชิงประโยชน์ - หน่วยงานมีความสะอาดเป็นระเบียบเรียบร้อย	✓	✓	✓	
๕	กิจกรรมสำรวจความพึงพอใจในองค์กร	ร้อยละของบุคลากร ตอบแบบสอบถาม	เชิงปริมาณ - บุคลากรตอบแบบสอบถาม ร้อยละ ๙๐ เชิงคุณภาพ - การดำเนินการตอบแบบสอบถาม เรียบร้อยสมบูรณ์ ร้อยละ ๙๐ เชิงประโยชน์ - หน่วยงานรับรู้ปัญหาพนักงานเพื่อใช้ในการพัฒนาในอนาคต	✓	✓	✓	

๓.๑๒ การจัดทำแผนพัฒนาบุคลากรรายบุคคล

แผนพัฒนารายบุคคล (Individual Development Plan : IDP) หมายถึง กรอบหรือแนวทางที่จะช่วยให้บุคลากรในหน่วยงานสามารถปฏิบัติงานได้บรรลุตามเป้าหมายในสายอาชีพของตน โดยมีวัตถุประสงค์หลักในการพัฒนาจุดอ่อน (weakness) และเสริมจุดแข็ง (Strength) ของบุคลากรในหน่วยงาน แผนพัฒนารายบุคคล หรือเรียกสั้นๆ ว่า IDP จึงเป็นแผนสำหรับการพัฒนาบุคลากรเพื่อเตรียมความพร้อมให้มีคุณสมบัติ ความสามารถ และศักยภาพในการทำงานสำหรับตำแหน่งที่สูงขึ้นต่อไปในอนาคต หรือตามเส้นทางความก้าวหน้าในสายอาชีพ (Career Path) ที่องค์การบริหารส่วนตำบลสะเดากำหนดขึ้น

ดังนั้น IDP จึงไม่ใช่กระบวนการประเมินผลการปฏิบัติงาน (Performance Appraisal) เพื่อการเลื่อนตำแหน่งงานหรือการปรับเงินเดือนและการให้ผลตอบแทนในรูปแบบต่าง ๆ แต่เมื่อได้มีการดำเนินกิจกรรมตามกรอบ IDP อย่างเป็นระบบบนเกณฑ์ขั้นพื้นฐานของระดับความรู้ ความสามารถ หรือสิ่งที่ผู้บังคับบัญชาคาดหวัง มีการพูดคุยสื่อสารแบบสองทาง เป็นข้อผูกพันหรือข้อตกลงในการเรียนรู้ร่วมกัน IDP ก็จะเป็นเครื่องมือสำคัญในการเชื่อมโยงความต้องการของพนักงานรายบุคคลให้ตอบรับหรือตอบสนองต่อความต้องการในระดับหน่วยงานย่อย และส่งผลให้บรรลุเป้าหมายขององค์การได้

การจัดทำแผนพัฒนารายบุคคลขององค์การบริหารส่วนตำบลสะเดา มีเจตนารมณ์สำคัญที่จะเปลี่ยนแปลงมุมมองต่อระบบบริหารพนักงานส่วนตำบล จากเดิมที่เน้นพัฒนาพนักงานส่วนตำบลให้มีความเชี่ยวชาญเฉพาะด้าน มาเป็นการให้พนักงานส่วนตำบลเป็นผู้รอบรู้ลึก และเป็นแรงผลักดันต่อความสำเร็จขององค์การบริหารส่วนตำบลสะเดา รวมทั้งให้พนักงานส่วนตำบลปฏิบัติงานโดยมุ่งเน้นที่ประชาชนและสัมฤทธิ์ผล บุคลากรองค์การบริหารส่วนตำบลสะเดา จึงต้องปรับเปลี่ยนบทบาท วิธีคิด และวิธีปฏิบัติงาน รวมถึงการพัฒนาความรู้ ความสามารถของตนเองให้สามารถตอบสนองต่อภารกิจของหน่วยงานได้อย่างรวดเร็ว และมีประสิทธิภาพ โดยมุ่งเน้นการนำหลักสมรรถนะมาประกอบในการบริหารและพัฒนาทรัพยากรบุคคล เพื่อให้บุคลากรมีพื้นฐานสมรรถนะตามที่องค์การบริหารส่วนตำบลสะเดากำหนด

ด้วยเหตุนี้ องค์การบริหารส่วนตำบลสะเดา จึงจำเป็นต้องมีการดำเนินการในเรื่องการพัฒนาบุคลากรเป็นรายบุคคลเพื่อเพิ่มพูนประสิทธิภาพให้แก่บุคลากรทุกระดับชั้น หากมีการดำเนินการตามกระบวนการพัฒนารายบุคคลอย่างเป็นระบบและต่อเนื่องแล้ว บุคลากรขององค์การบริหารส่วนตำบลสะเดาจะมีคุณภาพ คุณธรรม จริยธรรม สามารถปฏิบัติงานให้เกิดผลสัมฤทธิ์ต่อภารกิจที่ได้รับมอบหมาย อันจะมีผลเชื่อมโยงไปสู่การประเมินผลการปฏิบัติงาน การเลื่อนขั้นเงินเดือน เพิ่มค่าจ้าง และค่าตอบแทน ทำให้บุคลากรมีขวัญและกำลังใจในการปฏิบัติงานเพื่อประโยชน์ต่อองค์การบริหารส่วนตำบลสะเดายิ่งขึ้นต่อไป

ดังนั้น บุคลากรทุกระดับ จำเป็นต้องมีความรู้ ความเข้าใจเบื้องต้นเกี่ยวกับการจัดทำแผนพัฒนารายบุคคล ประกอบด้วย ความหมาย ประโยชน์ บทบาทหน้าที่ของกลุ่มบุคคลที่มีส่วนเกี่ยวข้องกับ การทำแผนพัฒนารายบุคคล รวมถึงเครื่องมือที่ใช้ในการพัฒนาบุคลากรรายบุคคล ซึ่งบุคคลที่มีส่วนเกี่ยวข้องในการจัดทำแผนพัฒนารายบุคคล (IDP) ประกอบด้วย

๑. ผู้บริหารระดับสูง - นายกองการบริหารส่วนตำบลสะเดา
๒. ผู้บังคับบัญชาที่มีผู้ใต้บังคับบัญชา - ปลัด หัวหน้าส่วนราชการ และพนักงานทุกระดับ
๓. เจ้าหน้าที่ - นักทรัพยากรบุคคล
๔. องค์กร - องค์กรบริหารส่วนตำบลสะเดา

บุคคลในแต่ละกลุ่มมีบทบาทและขอบเขตหน้าที่ความรับผิดชอบ ดังตารางต่อไปนี้

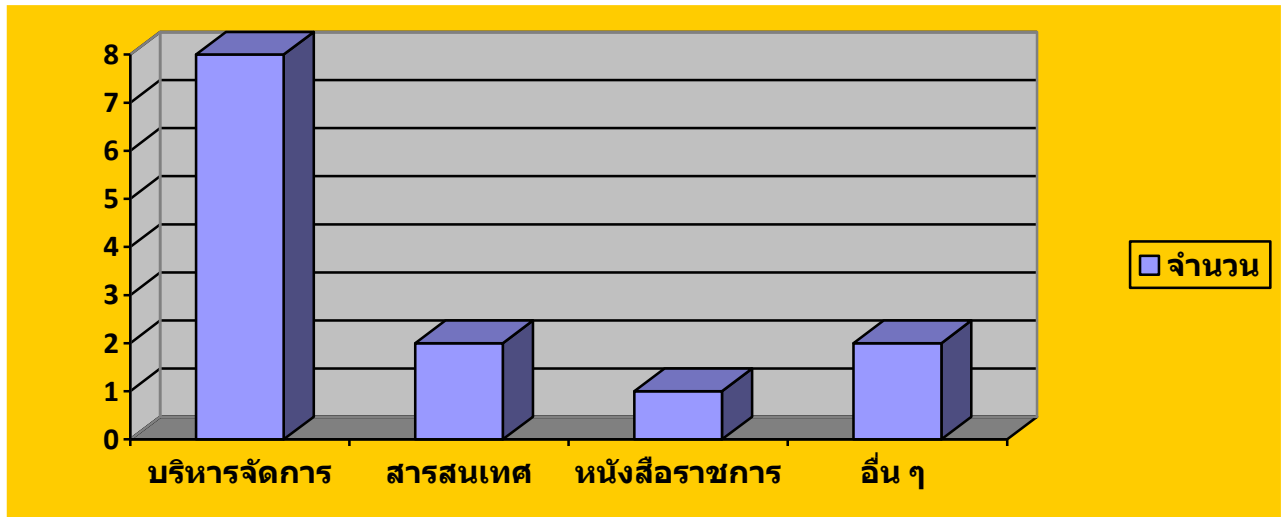
กลุ่มบุคคล	บทบาท/ หน้าที่ความรับผิดชอบ
นายก อบต.สะเดา	<ol style="list-style-type: none"> ๑. สนับสนุนและผลักดันให้บุคลากรปฏิบัติตาม IDP ตามที่กำหนด ๒. อนุมัติให้การจัดทำ IDP เป็นกระบวนการหนึ่งของผู้บังคับบัญชาจะต้องปฏิบัติอย่างต่อเนื่องทุกปี ๓. ติดตามผลการจัดทำ IDP ระหว่างผู้บังคับบัญชากับบุคลากร พร้อมทั้งการนำแผน IDP ไปใช้ปฏิบัติจริง ๔. จัดสรรงบประมาณในการฝึกอบรมและพัฒนาบุคลากรในแต่ละปีอย่างต่อเนื่อง
ปลัด อบต.สะเดา หัวหน้าส่วนราชการ ผู้ใต้บังคับบัญชาในแต่ละสายงาน ในแต่ละกอง	<ol style="list-style-type: none"> ๑. ทำความเข้าใจ ผลักดันกระบวนการและวัตถุประสงค์ของการจัดทำ IDP ๒. ปฏิบัติตามกระบวนการและขั้นตอนของ IDP ที่กำหนดขึ้น ๓. ประเมินขีดความสามารถของผู้ใต้บังคับบัญชา เพื่อค้นหาจุดแข็งและจุดอ่อนของบุคลากรในงานที่มอบหมายให้รับผิดชอบในปัจจุบัน ๔. ทำความเข้าใจถึงแหล่งหรือช่องทางการเรียนรู้เพื่อพัฒนาขีดความสามารถของบุคลากรเป็นรายบุคคล ๕. กำหนดแนวทางหรือช่องทางการพัฒนาตนเองที่เหมาะสมกับบุคลากร ๖. ให้ข้อมูลป้อนกลับแก่บุคลากรถึงจุดเด่นและจุดที่บุคลากรต้องพัฒนาปรับปรุงให้ดีขึ้น ๗. ชี้ให้บุคลากรเห็นขอบเขตที่เขาสามารถเพิ่มความรับผิดชอบมากขึ้น
นักทรัพยากรบุคคล	<ol style="list-style-type: none"> ๑. มีส่วนร่วมในการประเมินความสามารถของตนเองตามความเป็นจริง ๒. ทำความเข้าใจแผนพัฒนารายบุคคล (IDP) ที่ผู้บังคับบัญชากำหนดขึ้นด้วยความเต็มใจและตั้งใจ ๓. ร่วมกับหัวหน้าส่วนราชการกำหนดแผนฯ เป้าหมายและวัตถุประสงค์ในการพัฒนาตนเอง ๔. หาวิธีการในการทำให้เป้าหมายในสายอาชีพของตนเองและผลงานที่รับผิดชอบประสบความสำเร็จ ๕. ประเมินความก้าวหน้าในการพัฒนาตนเองและเต็มใจที่จะรับรู้ผลการพัฒนาความสามารถของตนเองจากผู้อื่น
องค์การบริหารส่วนตำบลสะเดา	<ol style="list-style-type: none"> ๑. ประชุมพิจารณาให้นายกอนุมัติ เห็นด้วยกับการนำเอา IDP มาใช้ในองค์การบริหารส่วนตำบลสะเดา ๒. จัดเตรียมแบบฟอร์มการทำ IDP ให้เป็นมาตรฐานเดียวกัน ๓. ออกแบบและปรับปรุงระบบการพัฒนาบุคลากรรวมถึงบูรณาการ IDP กับเครื่องมือการบริหารบุคคลในเรื่องอื่น ๆ ๔. ให้ความรู้และความเข้าใจเกี่ยวกับแนวทางการจัดทำ IDP แก่ผู้บริหารทุกส่วนราชการและบุคลากรทั้งหมด ๕. ให้คำปรึกษาและแนะนำแนวทางการจัดทำแผน IDP กับผู้บริหารและบุคลากร ๖. ตอบข้อซักถามเกี่ยวกับวิธีการจัดทำแผน IDP ๗. หาช่องทางในการสื่อสารเพื่อประชาสัมพันธ์เปลี่ยน Mindset หรือจิตสำนึกของผู้บริหารและบุคลากรในการจัดทำ IDP ๘. ติดตามผลการปฏิบัติตามแผน IDP จากผู้บริหารและบุคลากร

๓.๑๓ การวิเคราะห์สภาพปัญหา ความต้องการในการพัฒนาพนักงานส่วนตำบลรายบุคคล

องค์การบริหารส่วนตำบลสะเดา ได้สำรวจสภาพปัญหาและความต้องการการฝึกอบรมของบุคลากรในสังกัด เพื่อใช้ในการวิเคราะห์และกำหนดทิศทางการฝึกอบรมบุคลากรให้เหมาะสมกับปัญหาที่แท้จริง โดยให้แต่ละคนเสนอความต้องการผ่านผู้บังคับบัญชา ประกอบด้วย

ความต้องการ ฝึกอบรม	การพัฒนา ด้านการ บริหารจัดการ	การพัฒนาด้าน คอมพิวเตอร์ เทคโนโลยี สารสนเทศ	การพัฒนาด้าน ระเบียบ เทคนิค เกี่ยวกับการ ปฏิบัติงาน ด้านธุรการ หรือหนังสือราชการ	การพัฒนาด้านอื่น ๆ เช่น การเป็นผู้นำ ทักษะในการนำเสนอ งาน ทักษะในการพูดใน ที่ชุมชน
ปลัด	๑			
สำนักปลัด อบต.	๔	๑		
กองคลัง	๑			๑
กองช่าง	๑	๑	๑	
กองการศึกษาฯ	๑			๑

แผนภูมิแสดงการเสนอความต้องการพัฒนารายบุคคล อบต.สะเดา



ส่วนการพัฒนาด้านสมรรถนะนั้นบุคลากรทุกตำแหน่งต้องพัฒนาเหมือนกัน องค์ประกอบดังนี้

๑. องค์การบริหารส่วนตำบลสะเดา ได้ยึดหลักสมรรถนะหลักที่จำเป็นต่อการปฏิบัติราชการของบุคลากรทุกระดับชั้น มากำหนดเป็นสมรรถนะเพื่อการพัฒนาบุคลากรในสังกัด ซึ่งองค์การบริหารส่วนตำบลสะเดา ได้ประกาศใช้เป็นตัวกำหนดในการประเมินผลการปฏิบัติงานของพนักงานส่วนตำบลทุก ๖ เดือน ดังนี้

๑. การมุ่งผลสัมฤทธิ์
๒. การยึดมั่นในความถูกต้องชอบธรรมและจริยธรรม
๓. ความเข้าใจในองค์กรและระบบงาน
๔. การบริการเป็นเลิศ
๕. การทำงานเป็นทีม

๒. ตำแหน่งบริหารงานท้องถิ่นและอำนวยการท้องถิ่น เป็นสายงานของผู้บริหาร องค์กรการบริหารส่วนตำบลสะเตา ได้กำหนด แนวทางการสำหรับการพัฒนาเพื่อทำหน้าที่ผู้บริหารที่ดีในปัจจุบันและอนาคต พร้อมกับเตรียมก้าวขึ้นเป็นผู้บริหารระดับมืออาชีพ ดังนี้

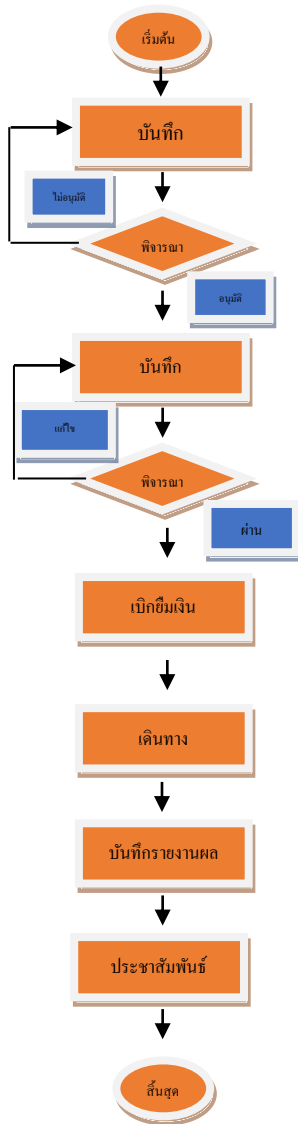
๑. การเป็นผู้นำในการเปลี่ยนแปลง
๒. ความสามารถในการเป็นผู้นำ
๓. ความสามารถในการพัฒนาคน
๔. การคิดเชิงกลยุทธ์

๓. ตำแหน่งอื่น ที่นอกเหนือจากสายงานผู้บริหารท้องถิ่น อำนวยการท้องถิ่น องค์กรการบริหารส่วนตำบลสะเตา ได้กำหนดสมรรถนะประจำตำแหน่งงานตามมาตรฐานกำหนดตำแหน่งและระดับที่ดำรงตำแหน่งอยู่ตามสายงานประจำของแต่ละตำแหน่ง จำนวน ๒๒ สมรรถนะ

๑. การคิดวิเคราะห์
๒. การค้นหาและการจัดการฐานข้อมูล
๓. การแก้ไขปัญหาแบบมืออาชีพ
๔. ศิลปะการโน้มน้าวใจ
๕. การให้ความรู้และการสร้างสัมพันธ
๖. การแก้ไขปัญหาและการดำเนินการเชิงรุก
๗. การบริหารความเสี่ยง
๘. การบริหารทรัพยากร
๙. การวางแผนและการจัดการ
๑๐. การวิเคราะห์และการบูรณาการ
๑๑. ความละเอียดรอบคอบและความถูกต้องของงาน
๑๒. การยึดมั่นในหลักเกณฑ์
๑๓. การสร้างให้เกิดการมีส่วนร่วมในทุกภาคส่วน
๑๔. ความคิดสร้างสรรค์
๑๕. การมุ่งความปลอดภัยและการระมัดระวัง
๑๖. การกำกับติดตามอย่างสม่ำเสมอ
๑๗. การสั่งสมความรู้ และความเชี่ยวชาญในสายอาชีพ
๑๘. การควบคุมและจัดการสถานการณ์อย่างสร้างสรรค์
๑๙. จิตสำนึกและรับผิดชอบต่อสิ่งแวดล้อม
๒๐. ความเข้าใจในพื้นที่การเมืองท้องถิ่น
๒๑. สร้างสรรค์เพื่อประโยชน์ของท้องถิ่น
๒๒. ความเข้าใจผู้อื่นและตอบสนองอย่างสร้างสรรค์

๓.๑๔ ขั้นตอนการขอรับการฝึกอบรมรายบุคคล

องค์การบริหารส่วนตำบลสะเดา เปิดโอกาสให้พนักงานในสังกัด เสนอความต้องการเข้ารับการฝึกอบรม ตามหลักสูตรที่ส่วนราชการคัดเลือกความเหมาะสม จากหลาย ๆ หน่วยงาน ก่อนอันดับแรกเช่น จากกรมส่งเสริมการปกครองส่วนท้องถิ่น จังหวัด อำเภอ มหาลัยต่าง ๆ ที่จัดการฝึกอบรมในความรู้ที่ตรงตามมาตรฐานกำหนดตำแหน่ง แต่ละสายงาน โดยแสดงความต้องการพัฒนาและเสนอแบบแสดงเจตจำนงเข้ารับการฝึกอบรมเพื่อให้ผู้บังคับบัญชาได้พิจารณาหลักสูตร โดยมีลำดับขั้นตอนการขอเข้ารับการฝึกอบรมดังนี้



๑.พนักงานสำรวจหลักสูตรการอบรมที่ต้องการฝึกอบรมตามมาตรฐานกำหนด

๒.จัดทำบันทึกเสนอหลักสูตรการอบรมให้ผู้บังคับบัญชาตามลำดับชั้นพิจารณา

๓.ผู้บังคับบัญชาตามลำดับชั้นพิจารณา

๔.จัดทำบันทึกและคำสั่ง ขออนุมัติเดินทางไปฝึกอบรมเสนอผู้บังคับบัญชา

๕.ผู้บังคับบัญชาพิจารณาพิจารณาวันเวลาในการเดินทาง ความเร่งด่วนของที่

๖.ส่งเอกสารให้ส่วนราชการเกี่ยวข้อง ในการเบิกยืมค่าลงทะเบียน ฯลฯ

๗.เดินทางไปเข้ารับการฝึกอบรมตามวันเวลา

๘.รายงานผลการฝึกอบรมและผลค่าใช้จ่ายยืม

๙.ประชาสัมพันธ์เอกสารการฝึกอบรมให้พนักงานในสังกัดได้ศึกษาแลกเปลี่ยนเรียนรู้

๑๐.จัดเก็บเอกสารการฝึกอบรมสำหรับตรวจสอบ

๓.๑๕ แผนพัฒนาบุคลากรรายบุคคล องค์กรบริหารส่วนตำบลสะเดา Individual Development Plan (IDP) ประจำปีงบประมาณ ๒๕๖๔ – ๒๕๖๖

ตำแหน่ง (๑)	ทักษะที่ต้องพัฒนา (๒)	เป้าหมายการพัฒนา (๓)	วิธีการพัฒนา (๔)		ช่วงเวลาพัฒนา (๕)		
			๑ = ศึกษาด้วยตนเอง ๓ = แลกเปลี่ยนเรียนรู้ ๕ = การสอนงาน ๗ = การให้คำปรึกษา ๙ = ติดตามผู้มีประสบการณ์	๒ = เรียนรู้จากการปฏิบัติงาน ๔ = พี่เลี้ยง ๖ = ฝึกอบรม ๘ = การมอบหมายงาน ๑๐ = วิธีพัฒนาอื่นๆ	๒๕๖๔	๒๕๖๕	๒๕๖๖
ปลัด อบต.	๑. สมรรถนะหลัก ๒. สมรรถนะประจำผู้บริหาร ๓. ทักษะด้านดิจิทัล ๔. งานที่จำเป็นในการปฏิบัติหน้าที่ในตำแหน่ง เช่น การบริหารจัดการ แผนงาน งบประมาณ การคลัง งานช่าง งานอำนวยการ งานสาธารณสุข งานสิ่งแวดล้อม งานสภา ฯลฯ	๑. พัฒนาสมรรถนะที่กำหนดในแบบประเมินผลการปฏิบัติงานทุกปี ๒. พัฒนาทักษะการทำงานตามมาตรฐานกำหนดตำแหน่ง	๑ = ศึกษาด้วยตนเอง ๓ = แลกเปลี่ยนเรียนรู้ ๕ = ติดตามผู้มีประสบการณ์	๒ = เรียนรู้จากการปฏิบัติงาน ๔ = พี่เลี้ยง ๖ = ฝึกอบรม ๗ = การให้คำปรึกษา ๘ = การมอบหมายงาน ๑๐ = วิธีพัฒนาอื่นๆ	✓	✓	✓
สำนักปลัด อบต.							
หน.สำนักปลัด อบต.	๑.สมรรถนะหลัก ๒. สมรรถนะประจำผู้บริหาร ๓.ทักษะด้านดิจิทัล ๔.งานที่จำเป็นในการปฏิบัติหน้าที่ เช่น งานอำนวยการ งานบริหารงานทั่วไป งานประสานงานทั่วไป งานสภา งานรัฐพิธี งานที่ไม่อยู่ในส่วนราชการอื่น	๑. พัฒนาสมรรถนะที่กำหนดในแบบประเมินผลการปฏิบัติงานทุกปี ๒. พัฒนาทักษะการทำงานตามมาตรฐานกำหนดตำแหน่ง	๑ = ศึกษาด้วยตนเอง ๓ = แลกเปลี่ยนเรียนรู้ ๕ = ติดตามผู้มีประสบการณ์	๒ = เรียนรู้จากการปฏิบัติงาน ๔ = พี่เลี้ยง ๖ = ฝึกอบรม ๗ = การให้คำปรึกษา ๘ = การมอบหมายงาน ๑๐ = วิธีพัฒนาอื่นๆ	✓	✓	✓

ตำแหน่ง (๑)	ทักษะที่ต้องพัฒนา (๒)	เป้าหมายการพัฒนา (๓)	วิธีการพัฒนา (๔)		ช่วงเวลาพัฒนา (๕)		
			๑ = ศึกษาด้วยตนเอง ๓ = แลกเปลี่ยนเรียนรู้ ๕ = การสอนงาน ๗ = การให้คำปรึกษา ๙ = ติดตามผู้มีประสบการณ์	๒ = เรียนรู้จากการปฏิบัติงาน ๔ = พี่เลี้ยง ๖ = ฝึกอบรม ๘ = การมอบหมายงาน ๑๐ = วิธีพัฒนาอื่นๆ	๒๕๖๔	๒๕๖๕	๒๕๖๖
นักทรัพยากรบุคคล	๑. สมรรถนะหลัก ๒. สมรรถนะประจำสายงาน ๓. ทักษะด้านดิจิทัล ๔. งานที่จำเป็นในการปฏิบัติหน้าที่ในตำแหน่ง เช่น งานเลื่อนขั้น เลื่อนระดับ งานประเมินสวัสดิการ งานพัฒนา งานสรรหา งานเงินเดือน ค่าจ้าง ค่าตอบแทน งานเครื่องราช งานเขียนโครงการ งานฝึกอบรม งานบริการ ฯลฯ	๑. พัฒนาสมรรถนะที่กำหนดในแบบประเมินผลการปฏิบัติงานทุกปี ๒. พัฒนาทักษะการทำงานตามมาตรฐานกำหนดตำแหน่ง	๑ = ศึกษาด้วยตนเอง ๓ = แลกเปลี่ยนเรียนรู้ ๕ = การสอนงาน ๗ = การให้คำปรึกษา ๙ = ติดตามผู้มีประสบการณ์	๒ = เรียนรู้จากการปฏิบัติงาน ๔ = พี่เลี้ยง ๖ = ฝึกอบรม ๘ = การมอบหมายงาน ๑๐ = วิธีพัฒนาอื่นๆ	✓	✓	✓
นักวิเคราะห์นโยบายและแผน	๑. สมรรถนะหลัก ๒. สมรรถนะประจำสายงาน ๓. ทักษะด้านดิจิทัล ๔. งานที่จำเป็นในการปฏิบัติหน้าที่ในตำแหน่ง เช่น งานแผน งบประมาณ ข้อบัญญัติ	๑. พัฒนาสมรรถนะที่กำหนดในแบบประเมินผลการปฏิบัติงานทุกปี ๒. พัฒนาทักษะการทำงานตามมาตรฐานกำหนดตำแหน่ง	๑ = ศึกษาด้วยตนเอง ๓ = แลกเปลี่ยนเรียนรู้ ๕ = การสอนงาน ๗ = การให้คำปรึกษา ๙ = ติดตามผู้มีประสบการณ์	๒ = เรียนรู้จากการปฏิบัติงาน ๔ = พี่เลี้ยง ๖ = ฝึกอบรม ๘ = การมอบหมายงาน ๑๐ = วิธีพัฒนาอื่นๆ	✓	✓	✓
นักพัฒนาชุมชน	๑. สมรรถนะหลัก ๒. สมรรถนะประจำสายงาน ๓. ทักษะด้านดิจิทัล ๔. งานที่จำเป็นในการปฏิบัติหน้าที่ในตำแหน่ง เช่น งานสวัสดิการชุมชน งานเบี้ยยังชีพ ผู้สูงอายุ ต่อยโอกาส งานสตรี ฯลฯ	๑. พัฒนาสมรรถนะที่กำหนดในแบบประเมินผลการปฏิบัติงานทุกปี ๒. พัฒนาทักษะการทำงานตามมาตรฐานกำหนดตำแหน่ง	๑ = ศึกษาด้วยตนเอง ๓ = แลกเปลี่ยนเรียนรู้ ๕ = การสอนงาน ๗ = การให้คำปรึกษา ๙ = ติดตามผู้มีประสบการณ์	๒ = เรียนรู้จากการปฏิบัติงาน ๔ = พี่เลี้ยง ๖ = ฝึกอบรม ๘ = การมอบหมายงาน ๑๐ = วิธีพัฒนาอื่นๆ	✓	✓	✓

ตำแหน่ง (๑)	ทักษะที่ต้องพัฒนา (๒)	เป้าหมายการพัฒนา (๓)	วิธีการพัฒนา (๔)		ช่วงเวลาพัฒนา (๕)		
			๑ = ศึกษาด้วยตนเอง ๓ = แลกเปลี่ยนเรียนรู้ ๕ = การสอนงาน ๗ = การให้คำปรึกษา ๙ = ติดตามผู้มีประสบการณ์	๒ = เรียนรู้จากการปฏิบัติงาน ๔ = พี่เลี้ยง ๖ = ฝึกอบรม ๘ = การมอบหมายงาน ๑๐ = วิธีพัฒนาอื่นๆ	๒๕๖๔	๒๕๖๕	๒๕๖๖
เจ้าพนักงานธุรการ	๑. สมรรถนะหลัก ๒. สมรรถนะประจำสายงาน ๓. ทักษะด้านดิจิทัล ๔. งานที่จำเป็นในการปฏิบัติหน้าที่ในตำแหน่ง เช่น งานอำนวยความสะดวก งานบริหารงานทั่วไป งานประสานงานทั่วไป งานธุรการ งานสารบรรณ งานสภา งานรัฐพิธี งานที่ไม่อยู่ในส่วนราชการอื่น	๑. พัฒนาสมรรถนะที่กำหนดในแบบประเมินผลการปฏิบัติงานทุกปี ๒. พัฒนาทักษะการทำงานตามมาตรฐานกำหนดตำแหน่ง	๑ = ศึกษาด้วยตนเอง ๓ = แลกเปลี่ยนเรียนรู้ ๕ = การสอนงาน ๗ = การให้คำปรึกษา ๙ = ติดตามผู้มีประสบการณ์	๒ = เรียนรู้จากการปฏิบัติงาน ๔ = พี่เลี้ยง ๖ = ฝึกอบรม ๘ = การมอบหมายงาน ๑๐ = วิธีพัฒนาอื่นๆ	✓	✓	✓
จพง.สาธารณสุข	๑. สมรรถนะหลัก ๒. สมรรถนะประจำสายงาน ๓. ทักษะด้านดิจิทัล ๔. งานที่จำเป็นในการปฏิบัติหน้าที่ในตำแหน่ง เช่น งานบริการสาธารณสุข งานอนามัย สิ่งแวดล้อม งานรักษาพยาบาล	๑. พัฒนาสมรรถนะที่กำหนดในแบบประเมินผลการปฏิบัติงานทุกปี ๒. พัฒนาทักษะการทำงานตามมาตรฐานกำหนดตำแหน่ง	๑ = ศึกษาด้วยตนเอง ๓ = แลกเปลี่ยนเรียนรู้ ๕ = การสอนงาน ๗ = การให้คำปรึกษา ๙ = ติดตามผู้มีประสบการณ์	๒ = เรียนรู้จากการปฏิบัติงาน ๔ = พี่เลี้ยง ๖ = ฝึกอบรม ๘ = การมอบหมายงาน ๑๐ = วิธีพัฒนาอื่นๆ	✓	✓	✓
จพง.ป้องกันและบรรเทาสาธารณภัย	๑. สมรรถนะหลัก ๒. สมรรถนะประจำสายงาน ๓. ทักษะด้านดิจิทัล ๔. งานที่จำเป็นในการปฏิบัติหน้าที่ในตำแหน่ง เช่น งานเฝ้าระวังภัย การช่วยภัย งาน กู้ชีพ อพปร. ฯลฯ	๑. พัฒนาสมรรถนะที่กำหนดในแบบประเมินผลการปฏิบัติงานทุกปี ๒. พัฒนาทักษะการทำงานตามมาตรฐานกำหนดตำแหน่ง	๑ = ศึกษาด้วยตนเอง ๓ = แลกเปลี่ยนเรียนรู้ ๕ = การสอนงาน ๗ = การให้คำปรึกษา ๙ = ติดตามผู้มีประสบการณ์	๒ = เรียนรู้จากการปฏิบัติงาน ๔ = พี่เลี้ยง ๖ = ฝึกอบรม ๘ = การมอบหมายงาน ๑๐ = วิธีพัฒนาอื่นๆ	✓	✓	✓

ตำแหน่ง (๑)	ทักษะที่ต้องพัฒนา (๒)	เป้าหมายการพัฒนา (๓)	วิธีการพัฒนา (๔)		ช่วงเวลาพัฒนา (๕)		
			๑ = ศึกษาด้วยตนเอง ๓ = แลกเปลี่ยนเรียนรู้ ๕ = การสอนงาน ๗ = การให้คำปรึกษา ๙ = ติดตามผู้มีประสบการณ์	๒ = เรียนรู้จากการปฏิบัติงาน ๔ = พี่เลี้ยง ๖ = ฝึกอบรม ๘ = การมอบหมายงาน ๑๐ = วิธีพัฒนาอื่นๆ	๒๕๖๔	๒๕๖๕	๒๕๖๖
พนักงานจ้างตามภารกิจ							
ผู้ช่วยนักพัฒนาชุมชน	๑. สมรรถนะหลัก ๒. สมรรถนะประจำสายงาน ๓. ทักษะด้านดิจิทัล ๔. งานที่จำเป็นในการปฏิบัติหน้าที่ในตำแหน่ง เช่น งานสวัสดิการชุมชน งานเบี้ยยังชีพ ผู้สูงอายุ ด้อยโอกาส งานสตรี ฯลฯ	๑. พัฒนาสมรรถนะที่กำหนดในแบบประเมินผลการปฏิบัติงานทุกปี ๒. พัฒนาทักษะการทำงานตามมาตรฐานกำหนดตำแหน่ง	๑ = ศึกษาด้วยตนเอง ๓ = แลกเปลี่ยนเรียนรู้ ๕ = การสอนงาน ๗ = การให้คำปรึกษา ๙ = ติดตามผู้มีประสบการณ์	๒ = เรียนรู้จากการปฏิบัติงาน ๔ = พี่เลี้ยง ๖ = ฝึกอบรม ๘ = การมอบหมายงาน ๑๐ = วิธีพัฒนาอื่นๆ	✓	✓	✓
พนักงานจ้างทั่วไป							
การโรง	๑. สมรรถนะหลัก ๒. งานที่จำเป็นในการปฏิบัติหน้าที่ในตำแหน่ง เช่น การรักษาเวลาปิดเปิดสำนักงาน งานบริการ งานทำความสะอาด มารยาทในการต้อนรับ ฯลฯ	๑. พัฒนาสมรรถนะที่กำหนดในแบบประเมินผลการปฏิบัติงานทุกปี ๒. พัฒนาทักษะประสบการณ์ในการทำงานตามงานที่ได้รับมอบหมาย	๑ = ศึกษาด้วยตนเอง ๘ = การมอบหมายงาน	๒ = เรียนรู้จากการปฏิบัติงาน ๑๐ = วิธีพัฒนาอื่นๆ	✓	✓	✓
คนงานทั่วไป	๑. สมรรถนะหลัก ๒. งานที่จำเป็นในการปฏิบัติหน้าที่ในตำแหน่ง เช่น งานธุรการ งานบำรุงรักษา ต้นไม้ สนามหญ้า งานบำรุงรักษาเครื่องยนต์ในเบื้องต้น งานออกแบบและตกแต่งต้นไม้เล็กใหญ่ ฯลฯ	๑. พัฒนาสมรรถนะที่กำหนดในแบบประเมินผลการปฏิบัติงานทุกปี ๒. พัฒนาทักษะประสบการณ์ในการทำงานตามงานที่ได้รับมอบหมาย	๑ = ศึกษาด้วยตนเอง ๘ = การมอบหมายงาน	๒ = เรียนรู้จากการปฏิบัติงาน ๑๐ = วิธีพัฒนาอื่นๆ	✓	✓	✓

ตำแหน่ง (๑)	ทักษะที่ต้องพัฒนา (๒)	เป้าหมายการพัฒนา (๓)	วิธีการพัฒนา (๔)		ช่วงเวลาพัฒนา (๕)		
			๑ = ศึกษาด้วยตนเอง ๓ = แลกเปลี่ยนเรียนรู้ ๕ = การสอนงาน ๗ = การให้คำปรึกษา ๙ = ติดตามผู้มีประสบการณ์	๒ = เรียนรู้จากการปฏิบัติงาน ๔ = พี่เลี้ยง ๖ = ฝึกอบรม ๘ = การมอบหมายงาน ๑๐ = วิธีพัฒนาอื่นๆ	๒๕๖๔	๒๕๖๕	๒๕๖๖
คนงานประจำถยะ	๑. สมรรถนะหลัก ๒. งานที่จำเป็นในการปฏิบัติหน้าที่ในตำแหน่ง เช่น งานกำจัดขยะมูลฝอย ในเขตองค์การบริหารส่วนตำบลสะเตา	๑. พัฒนาสมรรถนะที่กำหนดใน แบบประเมินผลการปฏิบัติงานทุกปี ๒. พัฒนาทักษะประสบการณ์ใน การทำงานตามงานที่ได้รับ มอบหมาย	๑ = ศึกษาด้วยตนเอง ๘ = การมอบหมายงาน	๒ = เรียนรู้จากการปฏิบัติงาน ๑๐ = วิธีพัฒนาอื่นๆ	✓	✓	✓
กองคลัง							
ผู้อำนวยการกองคลัง	๑. สมรรถนะหลัก ๒. สมรรถนะประจำผู้บริหาร ๓. ทักษะด้านดิจิทัล ๔. งานที่จำเป็นในการปฏิบัติหน้าที่ในตำแหน่ง เช่น งานอำนวยการ งานบริหาร งานการคลัง งานงบประมาณ งานสวัสดิการ งานการเงิน การบัญชี การจัดเก็บ งานพัสดุฯ	๑. พัฒนาสมรรถนะที่กำหนดใน แบบประเมินผลการปฏิบัติงานทุกปี ๒. พัฒนาทักษะการทำงานตาม มาตรฐานกำหนดตำแหน่ง	๑ = ศึกษาด้วยตนเอง ๓ = แลกเปลี่ยนเรียนรู้ ๙ = ติดตามผู้มีประสบการณ์	๒ = เรียนรู้จากการปฏิบัติงาน ๗ = การให้คำปรึกษา ๑๐ = วิธีพัฒนาอื่นๆ	✓	✓	✓
นักวิชาการเงินและบัญชี	๑. สมรรถนะหลัก ๒. สมรรถนะประจำสายงาน ๓. ทักษะด้านดิจิทัล ๔. งานที่จำเป็นในการปฏิบัติหน้าที่ในตำแหน่ง เช่น งานการเงิน การบัญชี งานควบคุมฎีกา การเขียนฎีกา ใบสำคัญ ฯลฯ	๑. พัฒนาสมรรถนะที่กำหนดใน แบบประเมินผลการปฏิบัติงานทุกปี ๒. พัฒนาทักษะการทำงานตาม มาตรฐานกำหนดตำแหน่ง	๑ = ศึกษาด้วยตนเอง ๓ = แลกเปลี่ยนเรียนรู้ ๕ = การสอนงาน ๗ = การให้คำปรึกษา ๙ = ติดตามผู้มีประสบการณ์	๒ = เรียนรู้จากการปฏิบัติงาน ๔ = พี่เลี้ยง ๖ = ฝึกอบรม ๘ = การมอบหมายงาน ๑๐ = วิธีพัฒนาอื่นๆ	✓	✓	✓

ตำแหน่ง (๑)	ทักษะที่ต้องพัฒนา (๒)	เป้าหมายการพัฒนา (๓)	วิธีการพัฒนา (๔)		ช่วงเวลาพัฒนา (๕)		
			๑ = ศึกษาด้วยตนเอง ๓ = แลกเปลี่ยนเรียนรู้ ๕ = การสอนงาน ๗ = การให้คำปรึกษา ๙ = ติดตามผู้มีประสบการณ์	๒ = เรียนรู้จากการปฏิบัติงาน ๔ = พี่เลี้ยง ๖ = ฝึกอบรม ๘ = การมอบหมายงาน ๑๐ = วิธีพัฒนาอื่นๆ	๒๕๖๔	๒๕๖๕	๒๕๖๖
นักวิชาการพัสดุ	๑. สมรรถนะหลัก ๒. สมรรถนะประจำสายงาน ๓. ทักษะด้านดิจิทัล ๔. งานที่จำเป็นในการปฏิบัติหน้าที่ในตำแหน่ง เช่น งานจัดซื้อ จัดจ้าง งานลงทะเบียนพัสดุ ครุภัณฑ์ สำนักงานงานวิธีการพัสดุ ตกลง สอบ ประกวด ราคาพัสดุ ฯลฯ	๑. พัฒนาสมรรถนะที่กำหนดในแบบประเมินผลการปฏิบัติงานทุกปี ๒. พัฒนาทักษะการทำงานตามมาตรฐานกำหนดตำแหน่ง	๑ = ศึกษาด้วยตนเอง ๓ = แลกเปลี่ยนเรียนรู้ ๕ = การสอนงาน ๗ = การให้คำปรึกษา ๙ = ติดตามผู้มีประสบการณ์	๒ = เรียนรู้จากการปฏิบัติงาน ๔ = พี่เลี้ยง ๖ = ฝึกอบรม ๘ = การมอบหมายงาน ๑๐ = วิธีพัฒนาอื่นๆ	✓	✓	✓
เจ้าพนักงานจัดเก็บรายได้	๑. สมรรถนะหลัก ๒. สมรรถนะประจำสายงาน ๓. ทักษะด้านดิจิทัล ๔. งานที่จำเป็นในการปฏิบัติหน้าที่ในตำแหน่ง เช่น งานจัดเก็บ งานเขียนใบเสร็จ งานภาษี อากร งานการเงิน ฯลฯ	๑. พัฒนาสมรรถนะที่กำหนดในแบบประเมินผลการปฏิบัติงานทุกปี ๒. พัฒนาทักษะการทำงานตามมาตรฐานกำหนดตำแหน่ง	๑ = ศึกษาด้วยตนเอง ๓ = แลกเปลี่ยนเรียนรู้ ๕ = การสอนงาน ๗ = การให้คำปรึกษา ๙ = ติดตามผู้มีประสบการณ์	๒ = เรียนรู้จากการปฏิบัติงาน ๔ = พี่เลี้ยง ๖ = ฝึกอบรม ๘ = การมอบหมายงาน ๑๐ = วิธีพัฒนาอื่นๆ	✓	✓	✓
พนักงานจ้างตามภารกิจ							
ผู้ช่วยเจ้าพนักงานการเงินและบัญชี	๑. สมรรถนะหลัก ๒. สมรรถนะประจำสายงาน ๓. ทักษะด้านดิจิทัล ๔. งานที่จำเป็นในการปฏิบัติหน้าที่ในตำแหน่ง เช่น งานการเงิน การบัญชี งานควบคุมฎีกา การเขียนฎีกา ใบสำคัญ ฯลฯ	๑. พัฒนาสมรรถนะที่กำหนดในแบบประเมินผลการปฏิบัติงานทุกปี ๒. พัฒนาทักษะการทำงานตามมาตรฐานกำหนดตำแหน่ง	๑ = ศึกษาด้วยตนเอง ๓ = แลกเปลี่ยนเรียนรู้ ๕ = การสอนงาน ๗ = การให้คำปรึกษา ๙ = ติดตามผู้มีประสบการณ์	๒ = เรียนรู้จากการปฏิบัติงาน ๔ = พี่เลี้ยง ๖ = ฝึกอบรม ๘ = การมอบหมายงาน ๑๐ = วิธีพัฒนาอื่นๆ	✓	✓	✓

ตำแหน่ง (๑)	ทักษะที่ต้องพัฒนา (๒)	เป้าหมายการพัฒนา (๓)	วิธีการพัฒนา (๔)		ช่วงเวลาพัฒนา (๕)		
			๑ = ศึกษาด้วยตนเอง ๓ = แลกเปลี่ยนเรียนรู้ ๕ = การสอนงาน ๗ = การให้คำปรึกษา ๙ = ติดตามผู้มีประสบการณ์	๒ = เรียนรู้จากการปฏิบัติงาน ๔ = พี่เลี้ยง ๖ = ฝึกอบรม ๘ = การมอบหมายงาน ๑๐ = วิธีพัฒนาอื่นๆ	๒๕๖๔	๒๕๖๕	๒๕๖๖
พนักงานจ้างทั่วไป							
คนงานทั่วไป	๑. สมรรถนะหลัก ๒. งานที่จำเป็นในการปฏิบัติหน้าที่ในตำแหน่ง เช่น งานธุรการ ช่วยเหลืองานจัดเก็บรายได้ ฯลฯ	๑. พัฒนาสมรรถนะที่กำหนดในแบบประเมินผลการปฏิบัติงานทุกปี ๒. พัฒนาทักษะประสบการณ์ในการทำงานตามงานที่ได้รับมอบหมาย	๑ = ศึกษาด้วยตนเอง ๘ = การมอบหมายงาน ๑๐ = วิธีพัฒนาอื่นๆ	๒ = เรียนรู้จากการปฏิบัติงาน	✓	✓	✓
กองช่าง							
ผู้อำนวยการกองช่าง	๑. สมรรถนะหลัก ๒. สมรรถนะประจำผู้บริหาร ๓. ทักษะด้านดิจิทัล ๔. งานที่จำเป็นในการปฏิบัติหน้าที่ในตำแหน่ง เช่นงานด้านการออกแบบ การเขียนแบบ ประมาณราคา ควบคุมการก่อสร้าง และงานอื่นๆ ที่เกี่ยวกับงานช่าง	๑. พัฒนาสมรรถนะที่กำหนดในแบบประเมินผลการปฏิบัติงานทุกปี ๒. พัฒนาทักษะการทำงานตามมาตรฐานกำหนดตำแหน่ง	๑ = ศึกษาด้วยตนเอง ๓ = แลกเปลี่ยนเรียนรู้ ๙ = ติดตามผู้มีประสบการณ์ ๑๐ = วิธีพัฒนาอื่นๆ	๒ = เรียนรู้จากการปฏิบัติงาน ๗ = การให้คำปรึกษา	✓	✓	✓
นายช่างโยธา	๑. สมรรถนะหลัก ๒. สมรรถนะประจำสายงาน ๓. ทักษะด้านดิจิทัล ๔. งานที่จำเป็นในการปฏิบัติหน้าที่ในตำแหน่ง เช่นงานด้านการออกแบบ การเขียนแบบ ประมาณราคา ควบคุมการก่อสร้าง และงานอื่นๆ ที่เกี่ยวกับงานช่าง	๑. พัฒนาสมรรถนะที่กำหนดในแบบประเมินผลการปฏิบัติงานทุกปี ๒. พัฒนาทักษะการทำงานตามมาตรฐานกำหนดตำแหน่ง	๑ = ศึกษาด้วยตนเอง ๓ = แลกเปลี่ยนเรียนรู้ ๕ = การสอนงาน ๗ = การให้คำปรึกษา ๙ = ติดตามผู้มีประสบการณ์ ๑๐ = วิธีพัฒนาอื่นๆ	๒ = เรียนรู้จากการปฏิบัติงาน ๔ = พี่เลี้ยง ๖ = ฝึกอบรม ๘ = การมอบหมายงาน	✓	✓	✓

ตำแหน่ง (๑)	ทักษะที่ต้องพัฒนา (๒)	เป้าหมายการพัฒนา (๓)	วิธีการพัฒนา (๔)		ช่วงเวลาพัฒนา (๕)		
			๑ = ศึกษาด้วยตนเอง ๓ = แลกเปลี่ยนเรียนรู้ ๕ = การสอนงาน ๗ = การให้คำปรึกษา ๙ = ติดตามผู้มีประสบการณ์	๒ = เรียนรู้จากการปฏิบัติงาน ๔ = พี่เลี้ยง ๖ = ฝึกอบรม ๘ = การมอบหมายงาน ๑๐ = วิธีพัฒนาอื่นๆ	๒๕๖๔	๒๕๖๕	๒๕๖๖
นายช่างเขียนแบบ	๑. สมรรถนะหลัก ๒. สมรรถนะประจำสายงาน ๓. ทักษะด้านดิจิทัล ๔. งานที่จำเป็นในการปฏิบัติหน้าที่ในตำแหน่ง เช่นงานด้านการออกแบบ การเขียนแบบ ประมาณราคา ควบคุมการก่อสร้าง และงานอื่นๆ ที่เกี่ยวกับงานช่าง งานประสานงาน ฯลฯ	๑. พัฒนาสมรรถนะที่กำหนดในแบบประเมินผลการปฏิบัติงานทุกปี ๒. พัฒนาทักษะการทำงานตามมาตรฐานกำหนดตำแหน่ง	๑ = ศึกษาด้วยตนเอง ๓ = แลกเปลี่ยนเรียนรู้ ๕ = การสอนงาน ๗ = การให้คำปรึกษา ๙ = ติดตามผู้มีประสบการณ์	๒ = เรียนรู้จากการปฏิบัติงาน ๔ = พี่เลี้ยง ๖ = ฝึกอบรม ๘ = การมอบหมายงาน ๑๐ = วิธีพัฒนาอื่นๆ	✓	✓	✓
กองการศึกษา ศาสนา และวัฒนธรรม							
ผู้อำนวยการกองการศึกษา	๑.สมรรถนะหลัก ๒.สมรรถนะประจำผู้บริหาร ๓. ทักษะด้านดิจิทัล ๔.งานที่จำเป็นในการปฏิบัติหน้าที่ในตำแหน่ง เช่น งานบริหารงานการศึกษา งานอำนวยการ งานประเมินผลการศึกษา งานศูนย์พัฒนาเด็กเล็ก งานโรงเรียน การจัดซื้อจัดจ้าง งานโครงการ งานประเพณีวัฒนธรรม งานการศึกษาฯลฯ	๑. พัฒนาสมรรถนะที่กำหนดในแบบประเมินผลการปฏิบัติงานทุกปี ๒. พัฒนาทักษะการทำงานตามมาตรฐานกำหนดตำแหน่ง	๑ = ศึกษาด้วยตนเอง ๓ = แลกเปลี่ยนเรียนรู้ ๕ = ติดตามผู้มีประสบการณ์	๒ = เรียนรู้จากการปฏิบัติงาน ๗ = การให้คำปรึกษา ๑๐ = วิธีพัฒนาอื่นๆ	✓	✓	✓

ตำแหน่ง (๑)	ทักษะที่ต้องพัฒนา (๒)	เป้าหมายการพัฒนา (๓)	วิธีการพัฒนา (๔)		ช่วงเวลาพัฒนา (๕)		
			๑ = ศึกษาด้วยตนเอง ๓ = แลกเปลี่ยนเรียนรู้ ๕ = การสอนงาน ๗ = การให้คำปรึกษา ๙ = ติดตามผู้มีประสบการณ์	๒ = เรียนรู้จากการปฏิบัติงาน ๔ = พี่เลี้ยง ๖ = ฝึกอบรม ๘ = การมอบหมายงาน ๑๐ = วิธีพัฒนาอื่นๆ	๒๕๖๔	๒๕๖๕	๒๕๖๖
นักวิชาการศึกษา	๑. สมรรถนะหลัก ๒. สมรรถนะประจำสายงาน ๓. ทักษะด้านดิจิทัล ๔. งานที่จำเป็นในการปฏิบัติหน้าที่ในตำแหน่ง เช่น งานประเมินผลการศึกษา งานศูนย์พัฒนา เด็กเล็ก งานโรงเรียน การจัดซื้อจัดจ้าง งาน โครงการ งานประเพณีวัฒนธรรม งานการ ศาสนา	๑. พัฒนาสมรรถนะที่กำหนดใน แบบประเมินผลการปฏิบัติงานทุกปี ๒. พัฒนาทักษะการทำงานตาม มาตรฐานกำหนดตำแหน่ง	๑ = ศึกษาด้วยตนเอง ๓ = แลกเปลี่ยนเรียนรู้ ๕ = การสอนงาน ๗ = การให้คำปรึกษา ๙ = ติดตามผู้มีประสบการณ์	๒ = เรียนรู้จากการปฏิบัติงาน ๔ = พี่เลี้ยง ๖ = ฝึกอบรม ๘ = การมอบหมายงาน ๑๐ = วิธีพัฒนาอื่นๆ	✓	✓	✓
ครู	๑. สมรรถนะหลัก ๒. สมรรถนะประจำสายงานการสอน ๓. ทักษะด้านดิจิทัล ๔. งานที่จำเป็นในการปฏิบัติหน้าที่ใน ตำแหน่ง เช่น งานการสอน การดูแลเด็กปฐมวัย การ เขียนโครงการ งานประเมินผลการศึกษา งาน พัฒนาเด็กปฐมวัย ฯลฯ	๑. พัฒนาสมรรถนะที่กำหนดใน แบบประเมินผลการปฏิบัติงานทุกปี ๒. พัฒนาทักษะการทำงานตาม มาตรฐานกำหนดตำแหน่ง	๑ = ศึกษาด้วยตนเอง ๓ = แลกเปลี่ยนเรียนรู้ ๕ = การสอนงาน ๗ = การให้คำปรึกษา ๙ = ติดตามผู้มีประสบการณ์	๒ = เรียนรู้จากการปฏิบัติงาน ๔ = พี่เลี้ยง ๖ = ฝึกอบรม ๘ = การมอบหมายงาน ๑๐ = วิธีพัฒนาอื่นๆ	✓	✓	✓

ตำแหน่ง (๑)	ทักษะที่ต้องพัฒนา (๒)	เป้าหมายการพัฒนา (๓)	วิธีการพัฒนา (๔)		ช่วงเวลาพัฒนา (๕)		
			๑ = ศึกษาด้วยตนเอง ๓ = แลกเปลี่ยนเรียนรู้ ๕ = การสอนงาน ๗ = การให้คำปรึกษา ๙ = ติดตามผู้มีประสบการณ์	๒ = เรียนรู้จากการปฏิบัติงาน ๔ = พี่เลี้ยง ๖ = ฝึกอบรม ๘ = การมอบหมายงาน ๑๐ = วิธีพัฒนาอื่นๆ	๒๕๖๔	๒๕๖๕	๒๕๖๖
พนักงานจ้างทั่วไป							
คนงานทั่วไป	๑. สมรรถนะหลัก ๒. งานที่จำเป็นในการปฏิบัติหน้าที่ในตำแหน่ง เช่น งานสันตนาการ งานกีฬา ฯลฯ	๑. พัฒนาสมรรถนะที่กำหนดใน แบบประเมินผลการปฏิบัติงานทุกปี ๒. พัฒนาทักษะประสบการณ์ใน การทำงานตามงานที่ได้รับ มอบหมาย	๑ = ศึกษาด้วยตนเอง ๓ = แลกเปลี่ยนเรียนรู้ ๕ = การสอนงาน ๗ = การให้คำปรึกษา ๙ = ติดตามผู้มีประสบการณ์	๒ = เรียนรู้จากการปฏิบัติงาน ๔ = พี่เลี้ยง ๖ = ฝึกอบรม ๘ = การมอบหมายงาน ๑๐ = วิธีพัฒนาอื่นๆ	✓	✓	✓
ผู้ดูแลเด็ก(ทั่วไป)	๑. สมรรถนะหลัก ๒. งานที่จำเป็นในการปฏิบัติหน้าที่ในตำแหน่ง เช่น งานการสอน การดูแลเด็กปฐมวัย การ เขียนโครงการ งานประเมิน ผลการศึกษา งาน พัฒนาเด็กปฐมวัย	๑. พัฒนาสมรรถนะที่กำหนดใน แบบประเมินผลการปฏิบัติงานทุกปี ๒. พัฒนาทักษะประสบการณ์ใน การทำงานตามงานที่ได้รับ มอบหมาย	๑ = ศึกษาด้วยตนเอง ๓ = แลกเปลี่ยนเรียนรู้ ๕ = การสอนงาน ๗ = การให้คำปรึกษา ๙ = ติดตามผู้มีประสบการณ์	๒ = เรียนรู้จากการปฏิบัติงาน ๔ = พี่เลี้ยง ๖ = ฝึกอบรม ๘ = การมอบหมายงาน ๑๐ = วิธีพัฒนาอื่นๆ	✓	✓	✓

บทที่ ๔

การติดตามประเมินผลการพัฒนาพนักงานส่วนตำบล

ประกาศ คณะกรรมการพนักงานส่วนตำบลจังหวัดบุรีรัมย์ เรื่อง หลักเกณฑ์และเงื่อนไข เกี่ยวกับการบริหารงานบุคคล ขององค์การบริหารส่วนตำบล ประกาศ ณ วันที่ ๒๔ ตุลาคม ๒๕๔๕ ส่วนที่ ๓ การพัฒนาพนักงานส่วนตำบล ข้อ ๒๗๗ การติดตามและประเมินผลการพัฒนา องค์การบริหารส่วนตำบลต้องจัดให้มีระบบการตรวจสอบ ติดตามและประเมินผลการพัฒนาพนักงานส่วนตำบล เพื่อให้ทราบถึงความสำเร็จของการพัฒนา ความรู้ความสามารถในการปฏิบัติงาน และผลการปฏิบัติงานของผู้เข้ารับการพัฒนา

สำหรับการติดตามและประเมินผลการพัฒนาพนักงานส่วนตำบล องค์การบริหารส่วนตำบล สะเดา นั้น องค์การบริหารส่วนตำบลสะเดา ให้แต่งตั้งคณะกรรมการจัดทำแผนพัฒนาบุคลากรคณะหนึ่ง ดังนี้ ซึ่งมีอำนาจหน้าที่ในการพิจารณาแผนพัฒนาบุคลากรตลอดระยะเวลา ๓ ปี ตามคำสั่งองค์การบริหารส่วนตำบล สะเดา ที่ ๒๒๙/๒๕๖๓ เรื่อง แต่งตั้งคณะกรรมการจัดทำแผนพัฒนาบุคลากร ๓ ปี ลงวันที่ ๑๖ กรกฎาคม ๒๕๖๓ ประกอบด้วย

๑. คณะกรรมการจัดทำแผนพัฒนาบุคลากร ประจำปีงบประมาณ ๒๕๖๔ - ๒๕๖๖ ดังนี้

๑.๑ นายองค์การบริหารส่วนตำบล	ประธานคณะกรรมการ
๑.๒ ปลัดองค์การบริหารส่วนตำบล	คณะกรรมการ
๑.๓ ผู้อำนวยการกองคลัง	คณะกรรมการ
๑.๕ ผู้อำนวยการกองช่าง	คณะกรรมการ
๑.๖ ผู้อำนวยการกองการศึกษา	คณะกรรมการ
๑.๗ หัวหน้าสำนักปลัด	กรรมการและเลขานุการ

๒. คณะกรรมการมีหน้าที่ วิเคราะห์และกำหนดยุทธศาสตร์การพัฒนา ตามแผนแม่บทการพัฒนาพนักงานส่วนตำบล รวมถึง เสนอแนะ แก้ไข ปรับปรุง แผนพัฒนาบุคลากรรายปี รวมถึงจัดทำแผนพัฒนาบุคลากร ๓ ปี ประจำปีงบประมาณ พ.ศ. ๒๕๖๔ - ๒๕๖๖ ให้สอดคล้องตามแผนอัตรากำลัง ๓ ปี โดยร่วมพิจารณาอย่างน้อยครอบคลุมหัวข้อดังนี้

๒.๑ กำหนดเป้าหมายในการพัฒนาครอบคลุมพนักงานตามแผนอัตรากำลัง ๓ ปี

๒.๒ กำหนดหลักสูตรการพัฒนา สำหรับพนักงานส่วนตำบลแต่ละประเภท ระดับตำแหน่ง โดยต้องได้รับการพัฒนาอย่างน้อยในหลักสูตรหนึ่งหรือหลายหลักสูตร เช่น หลักสูตรความรู้พื้นฐานในการปฏิบัติราชการ หลักสูตรการพัฒนาเกี่ยวกับงานในหน้าที่รับผิดชอบ หลักสูตรความรู้และทักษะเฉพาะของงานในแต่ละตำแหน่ง หลักสูตรด้านการบริหารหรือหลักสูตรด้านคุณธรรมและจริยธรรม

๒.๓ กำหนดวิธีการพัฒนา โดยเลือกใช้วิธีใดวิธีหนึ่งให้เหมาะสม ตามความจำเป็นกับผู้เข้ารับการพัฒนา ระยะเวลาการพัฒนา และหลักสูตรการพัฒนาแต่ละหลักสูตร เช่น การปฐมนิเทศการฝึกอบรม การศึกษา หรือดูงานการประชุมเชิงปฏิบัติการ หรือการสัมมนาการสอนงาน การให้คำปรึกษาหรือวิธีการอื่นที่เหมาะสม

๒.๔ กำหนดงบประมาณรวมถึงจัดสรรงบประมาณสำหรับการพัฒนาพนักงานส่วนตำบลตามแผนแม่บทการพัฒนาพนักงานส่วนตำบลอย่างชัดเจนและแน่นอนเพื่อให้การพัฒนาเป็นไปอย่างมีประสิทธิภาพ

๒.๕ ติดตามประเมินผลและตรวจสอบ ผลการพัฒนาพนักงานส่วนตำบล เพื่อให้ทราบถึงความสำเร็จของการพัฒนา ความรู้ความสามารถในการปฏิบัติงาน และผลการปฏิบัติงานของผู้เข้ารับการพัฒนา

๓. วิธีในการติดตามและประเมินผล

คณะกรรมการจัดทำแผนพัฒนาบุคลากร กำหนดเครื่องมือที่ใช้ในการติดตามและประเมินผล แผนพัฒนาบุคลากร ในการติดตามและประเมินผลการพัฒนาประจำปี โดยคณะกรรมการจัดทำแผนพัฒนาบุคลากร องค์กรบริหารส่วนตำบลสะดวกใช้เครื่องมือ วิธีการในการติดตามและประเมินผล ดังนี้

๑. การรายงานการฝึกอบรมของผู้ที่กลับจากฝึกอบรม รายบุคคล
๒. การรายงานผลการเข้ารับการฝึกอบรม ให้ผู้บังคับบัญชาทราบ ทุก ๓ เดือน และสรุปผล รายงานผลประจำปีเมื่อสิ้นปีงบประมาณ
๓. การสัมภาษณ์ แบบสอบถาม รายบุคคล
๔. การสังเกตหรือการสนทนากลุ่ม จากคณะกรรมการ หรือหัวหน้าส่วนราชการ ผู้บังคับบัญชา ในการนำความรู้ที่ได้รับจากการฝึกอบรมไปใช้ในการปฏิบัติงานจริง
๕. การติดตามประเมินผล ตามแบบรายงานของผู้เข้ารับการฝึกอบรมและผู้บังคับบัญชา

ภาคผนวก